

[www.politikonchaco.com](http://www.politikonchaco.com)



# IPC REGIÓN DEL NEA

**Enero 2024**



Teléfono

(011)15-3056-0923



Email

[info@politikonchaco.com](mailto:info@politikonchaco.com)



Dirección

Frondizi 175. Resistencia, Chaco



## IPC NEA de enero 2024: la suba mensual más leve del país, pero la más alta interanual.

En enero de 2024, el Índice de Precios al Consumidor (IPC) de la región del NEA registró un incremento de 19,5%, siendo la suba más leve entre las regiones del país; así, la trayectoria interanual de este indicador se ubicó en 261,4% y, en este nivel comparativo, muestra la suba más fuerte del país.

En relación con el mes previo, el IPC NEA tuvo una desaceleración en su tasa de crecimiento (-8,9 puntos porcentuales, la mayor desaceleración entre las regiones del país). Por divisiones, Bienes y Servicios Varios; Comunicación y Transporte mostraron las mayores subas, aunque todas las divisiones (salvo Educación) crecieron en doble dígito, indicó un informe elaborado por la consultora Politikon Chaco en base al INDEC.

### IPC de enero 2024: desempeños regionales

En el mes de análisis, el IPC nacional registró una suba del 20,6%, desacelerándose en 4,9 p.p. respecto al registro de diciembre pasado y si bien se mantuvo encima del 20%, el dato final fue algo menor a lo que preveían la mayoría de las proyecciones previas. Entre las regiones, la Patagonia exhibió la mayor expansión del mes con 24,2%, seguida por Cuyo (22,3%), el NOA (21,7%) y la Pampeana (21,2%), siendo éstas las regiones con niveles superiores al total nacional; a su vez, el GBA (19,6%) y el NEA (19,5%) se ubicaron por debajo de la media nacional.

Sin embargo, tomando la comparación interanual (enero 2024 vs. enero 2023), el posicionamiento de las regiones difiere. En este caso, es el NEA la región con el mayor incremento de precios del país con una suba del 261,4%, seguido de cerca por la Patagonia (260,9%) luego se posiciona el NOA (257,7%) y la Pampeana (257,5%), todas estas por encima del total nacional que marcó una suba del 254,2%. Cierran el ranking Cuyo (253,3%) y GBA (249,9%).



Teléfono

(011)15-3056-0923



Email

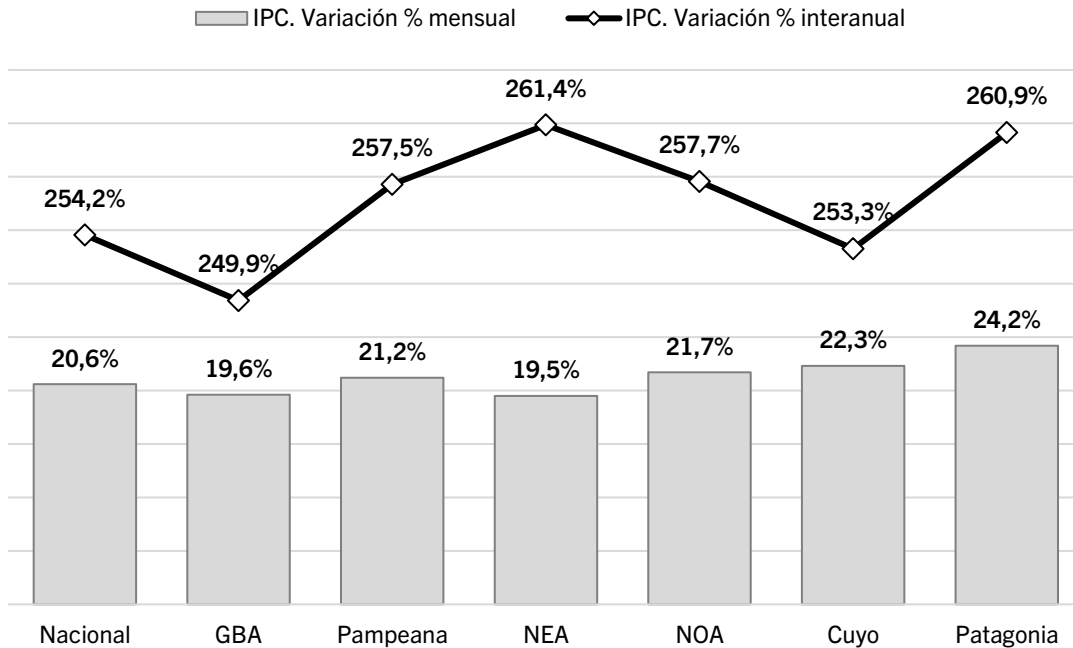
info@politikonchaco.com



Dirección

Fronzizi 175. Resistencia, Chaco

Gráfico 1. Variación % mensual e interanual por regiones. Enero 2024



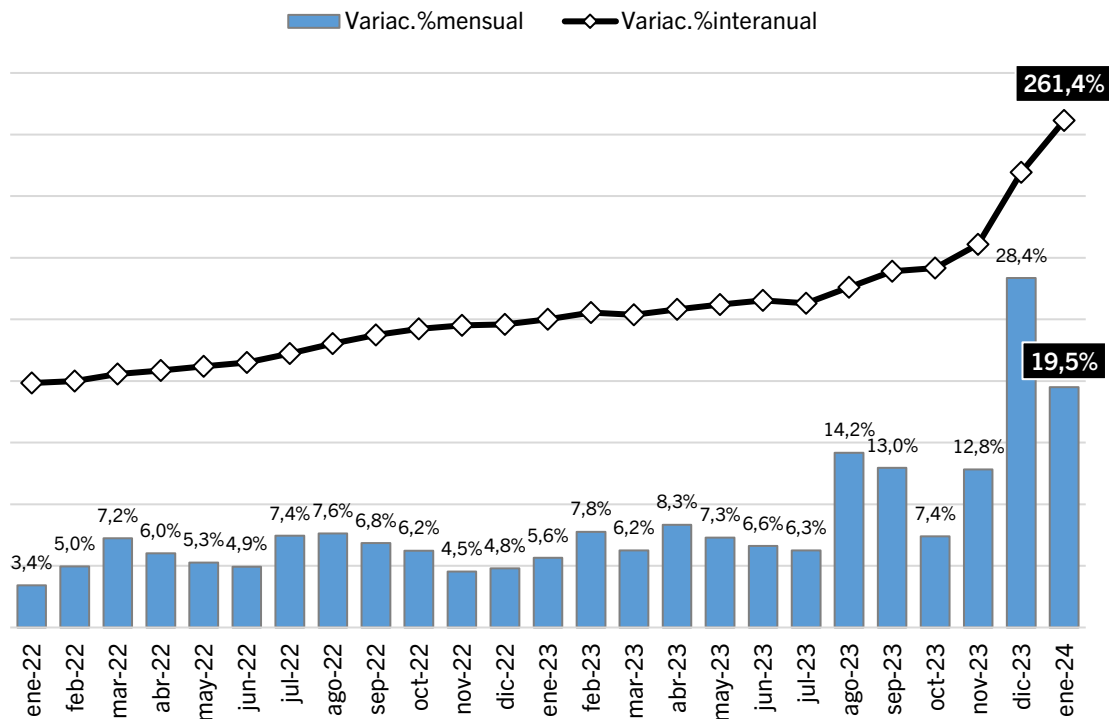
Fuente: Politikon Chaco en base a INDEC

## IPC de enero en la región del NEA

La región del Nordeste (NEA) exhibió en enero de 2024 un alza del IPC del 19,5% con una considerable desaceleración de su velocidad de crecimiento (-8,9 p.p respecto a diciembre) siendo así la región que más desaceleró la suba del IPC respecto al mes previo en todo el país, situación que le permitió ser la región con la menor suba del mes y una de las únicas dos en quedar por debajo del 20% mensual.

Pese a ello, la trayectoria interanual del IPC NEA exhibe un fuerte incremento que la posiciona como la más grande del país: los precios en la región se alzaron 261,4%, marcando así el mayor nivel de variación interanual en la historia del índice regional de nordeste.

Gráfico 2. IPC NEA. Variaciones % mensuales. Enero 2022 a enero 2024



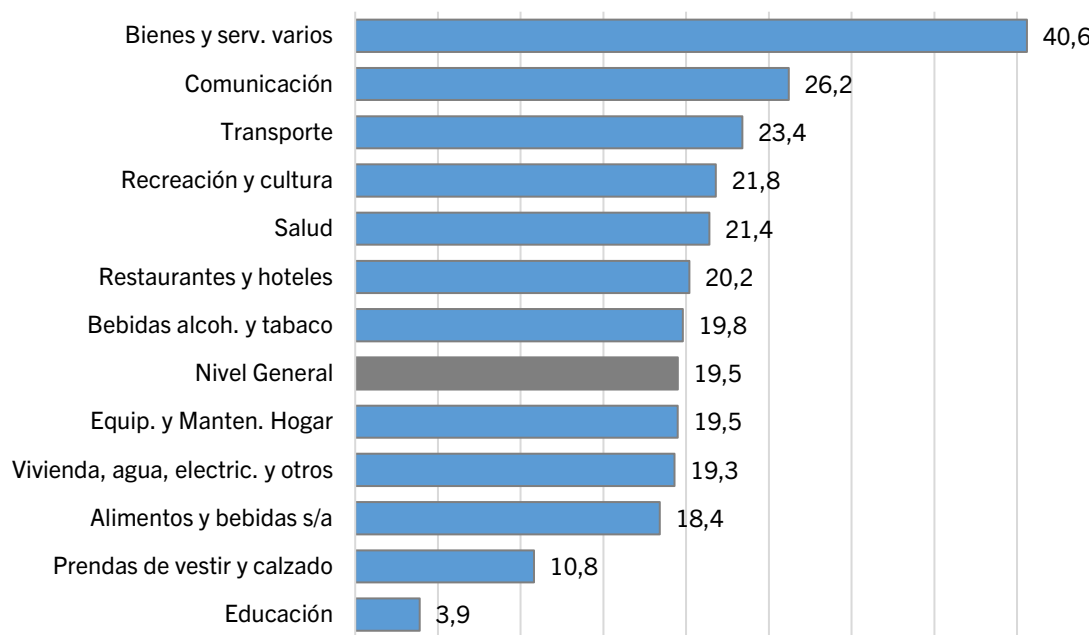
Fuente: Politikon Chaco en base a INDEC

## Desempeño de IPC NEA por divisiones

Desagregando por divisiones, durante enero en el NEA hubo siete divisiones con expansiones superiores al total regional. Tal como ocurrió en diciembre 2023 y también como se observó para el total país, la división de mayor suba de enero en el NEA fue **Bienes y Servicios varios** con 40,6% (impulsado por artículos de cuidado personal que crecen por encima del 41%); y el podio lo completan **Comunicación** con 26,2% (explicado principalmente por tarifas de internet y telefonía) y **Transporte** con 23,4% (mayor tracción de combustibles); un poco más atrás quedaron **Recreación y Cultura** con 21,8% (con empuje de servicio culturales); **Salud** con 21,4% (tracción principal de las prepagas); y **Restaurantes y Hoteles** con 20,2% (por impulso de la temporada). Estas son las divisiones que crecieron por encima del 20% y todas con alzas superiores al total general regional.

Por debajo de nivel general regional se destaca que aparece los **Alimentos y bebidas no alcohólicas**, que mostraron una suba del 18,4% siendo la división con la tercera menor suba en la región durante el mes de análisis. **Educación**, por su parte, fue la división con la menor suba de mes (3,9%), pero se prevé que en febrero y marzo salte a las primeras posiciones por el inicio del calendario escolar, situación que se da históricamente desde que se mide el índice regional.

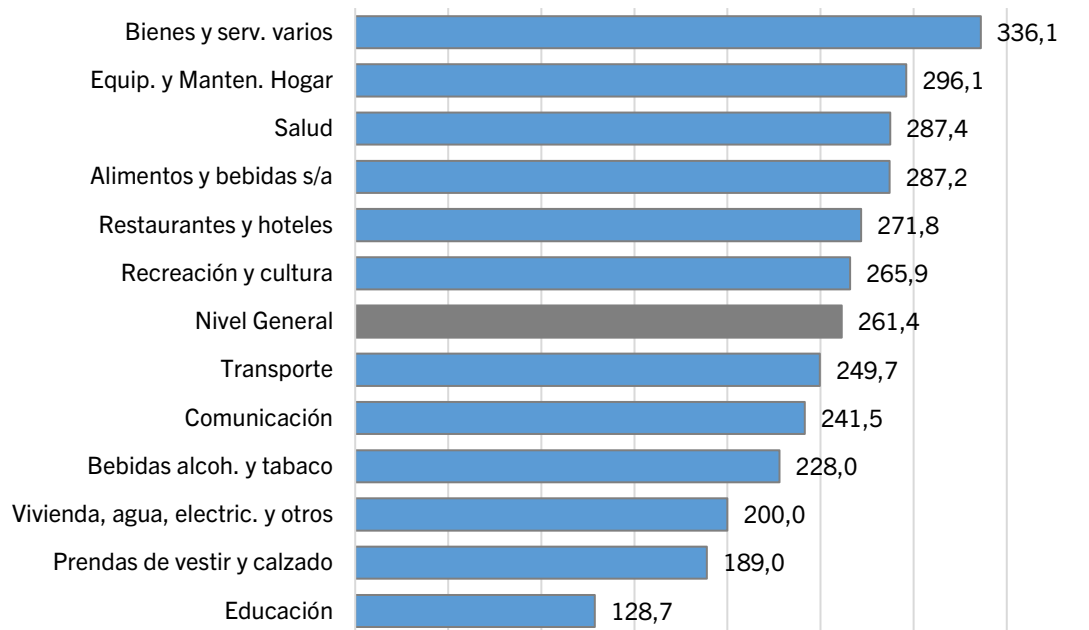
Gráfico 3. IPC NEA de enero 2024 por divisiones; variaciones % mensuales.



Fuente: Politikon Chaco en base a INDEC

En la comparación interanual, también Bienes y servicios varios se muestra al top del listado: la suba de dicha división es del 336,1%, siendo la única que supera el 300%, en gran parte explicado por los muy fuertes incrementos registrados entre diciembre y enero. En segundo lugar queda Equipamiento y Mantenimiento del Hogar (296,1%), seguido luego por Salud (287,4%), mientras que Alimentos y bebidas no alcohólicas se muestra en el cuarto lugar con 287,2%. En el extremo opuesto, Educación exhibe el menor incremento (128,7%).

Gráfico 4. IPC NEA de enero 2024 por divisiones; variaciones % interanual



Fuente: Politikon Chaco en base a INDEC

## Variación de precios en la división de Alimentos en el NEA

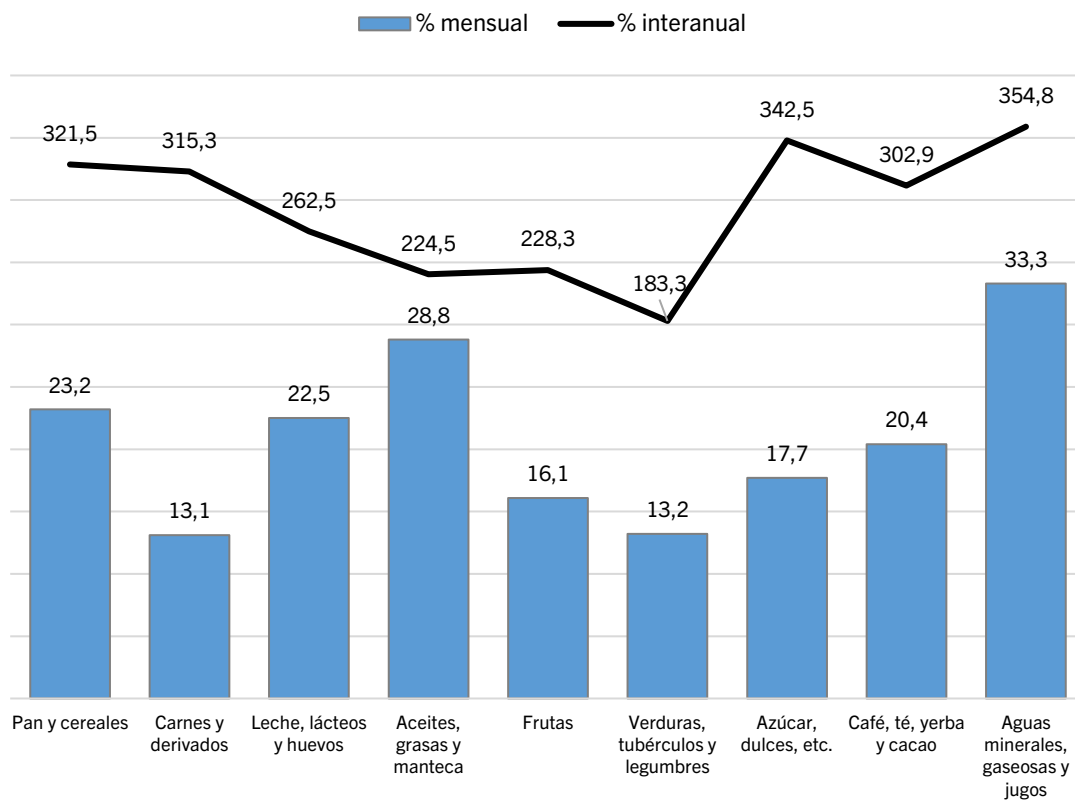
En enero, la suba de precios de alimentos se moderó considerablemente respecto a lo observado en diciembre pasado. En el último mes del 2023, el incremento de esa división fue del 31,1%, un récord histórico para la región, y desaceleró al 18,4% en el inicio de este 2024. Cabe recordar que esta división es la de mayor ponderación dentro del índice NEA, representando el 35,3% del total de la canasta medida y por ello, sus incrementos determinan en gran medida el desempeño del índice general regional.

Dentro de la división de Alimentos y Bebidas no alcohólicas, el mayor aumento de enero estuvo en Aguas minerales, jugos y gaseosas (33,3%), seguida por Aceites, grasas y mantecas (28,8%) y luego por el Pan y cereales (23,2%).

Por su parte, la Leche, huevos y lácteos (22,5%) y el Café, yerba, te y cacao (20,4%) crecieron por encima de nivel general regional; al tiempo que por debajo lo hicieron los Azúcares, golosinas y otros (17,7%), Frutas (16,1%), Verduras (13,2%) y Carnes (13,1%). Cabe señalar respecto a este último, que el INDEC registró una muy fuerte desaceleración en la suba de precios de la Carne: en diciembre, había tenido una suba del 36,8%, por lo cual en enero la velocidad de crecimiento desaceleró en poco menos de 24 puntos porcentuales, factor clave que permite entender el resultado de la división en general.

En la medición interanual, las tres divisiones con la mayor suba de precios del NEA durante enero fueron Aguas minerales, jugos y gaseosas (354,8%), Azúcares, golosinas y otros (342,5%) y Pan y cereales (321,5%); por el contrario, las Verduras son la que registran la menor suba (183,3%, única que no supera el 200%).

Gráfico 5. IPC NEA de enero 2024 en Alimentos y Bebidas no alcohólicas. Variaciones % mensuales e interanuales



Fuente: Politikon Chaco en base a INDEC

## Aceleran los regulados y disminuye la núcleo

En el NEA, como también en el total nacional, se observan dos fenómenos significativos, principalmente para poder entender tanto el resultado de enero como los de los próximos meses.

Al analizar la suba de enero por categorías de precios, se observa que el mayor incremento estuvo en los Regulados, es decir, aquellos sujetos a regulación o que tienen alto componente impositivo (combustibles, electricidad, transporte público, prepagas y otros). Es decir, la suba de estos precios implica una autorización o una acción directa sobre una actividad (por ejemplo, subir impuestos) por parte del Estado. Esta categoría se mantuvo largos meses creciendo por debajo de nivel general a modo de “pisar” el nivel de inflación. Con la desregulación de Milei, creció 24,8% en el NEA durante enero, y en diciembre ya lo había hecho al 27,8%.

Los precios estacionales, que tienen comportamiento estacional (como frutas, verduras, ropa exterior, transporte por turismo y alojamiento y excursiones) crecieron 12,3% en enero en el NEA; existe en esta categoría ciertas volatilidades durante el año producto justamente de dichas estacionales; de hecho, en diciembre crecieron 22,1% en la región, por lo cual la desaceleración de enero también colaboró con un menor nivel general.

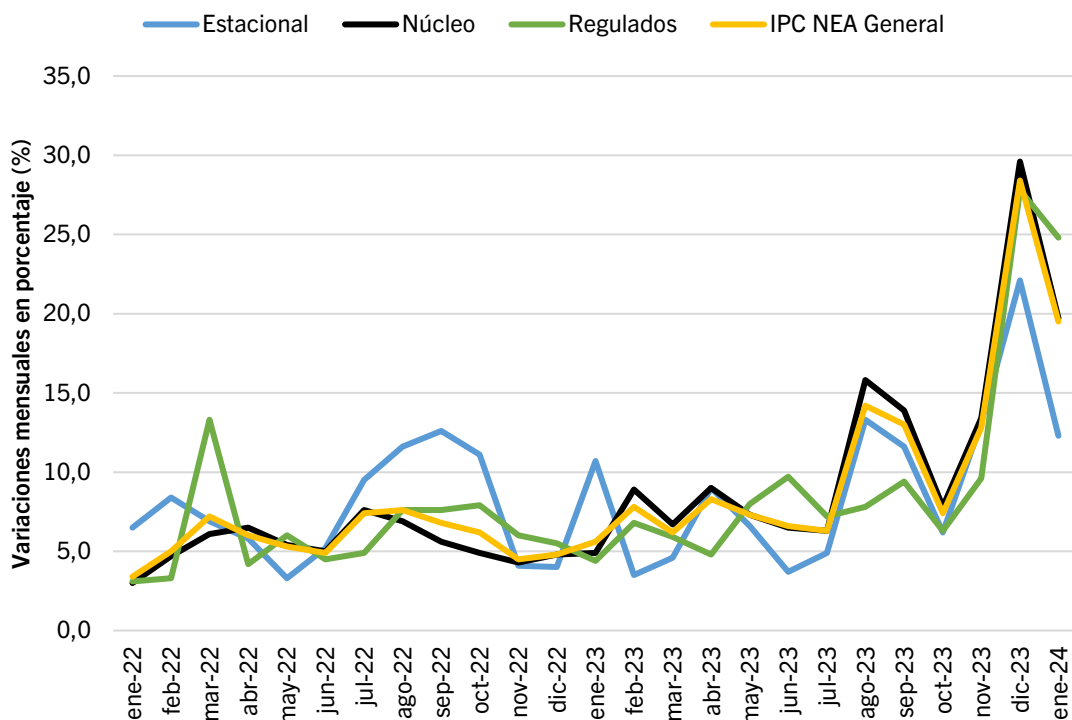
Finalmente, los precios Núcleo contempla a los grupos de precios que no tienen regulación ni estacionalidad, mostrando así un comportamiento más “libre” sin factores externos que la impacten de manera directa, aunque si lo hacen de manera indirecta. Por esas características, se utiliza a la inflación Núcleo como un *proxy* de la tendencia a mediano plazo del nivel general de precios. Dicho esto, en enero 2024 la inflación núcleo en el NEA marcó 19,7%, cuando en diciembre fue del 29,6%.





Si bien es un dato muy importante, no puede aun pensarse en una tendencia, pero el hecho de que el nivel general muestre un comportamiento en línea con los precios núcleo puede ser una buena señal de continuidad de la desaceleración para los próximos meses, aunque otros factores vinculados a los regulados y las medidas ya tomadas en febrero por parte del Gobierno nacional podrían impactar: una nueva aceleración en los regulados “compensaría” (al alza) la desaceleración en la núcleo.

Gráfico 6. IPC NEA. Variaciones % mensuales por categoría de precios. Enero 2022 a enero 2024



Fuente: Politikon Chaco en base a INDEC



Teléfono

(011)15-3056-0923



Email

info@politikonchaco.com



Dirección

Fronzizi 175. Resistencia, Chaco