

www.politikonchaco.com



Indicador del sector de la
CONSTRUCCIÓN

PROVINCIAS Y CABA
Septiembre 2023



Teléfono
(011) 15-3056-0923



Email
info@politikonchaco.com



Dirección
Frondizi 175. Resistencia, Chaco



INDICADORES DE LA CONSTRUCCIÓN SEPTIEMBRE 2023

<p>EMPLEO -total nacional-</p> <p style="font-size: 2em; font-weight: bold;">439.053</p>	<p>SALARIOS -promedio nacional-</p> <p style="font-size: 2em; font-weight: bold;">\$ 267.383</p>	<p style="font-size: 2em; font-weight: bold;">↑ 5,4%</p> <p><i>Empleo i.a de septiembre</i></p> <p style="font-size: 2em; font-weight: bold;">↓ -2,0%</p> <p><i>Salario real i.a septiembre</i></p>
---	---	---

Gráfico 1. Empleo registrado en el sector de la construcción. Total país. Variación interanual (%)

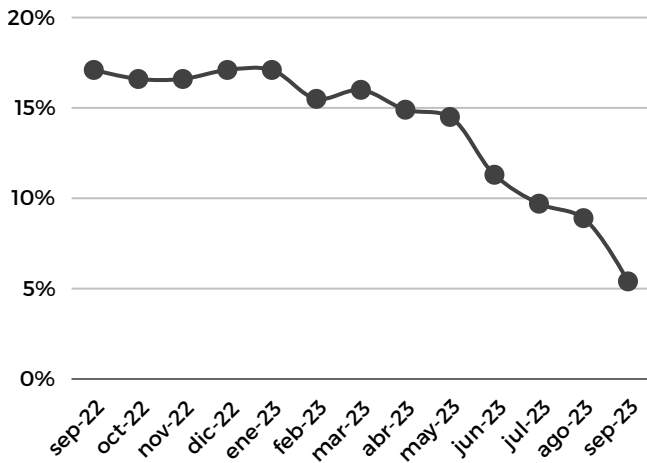


Gráfico 2. Salario promedio en el sector de la construcción. Total país. Variación interanual real (%)

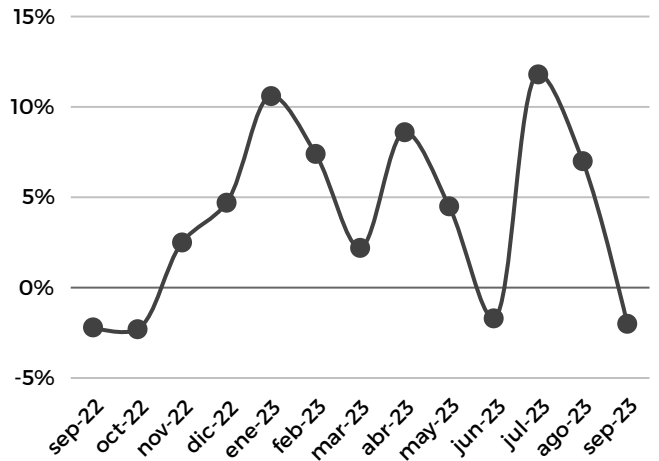


Gráfico 4. Empleo en la construcción. Variación % i.a por distrito. Septiembre 2023

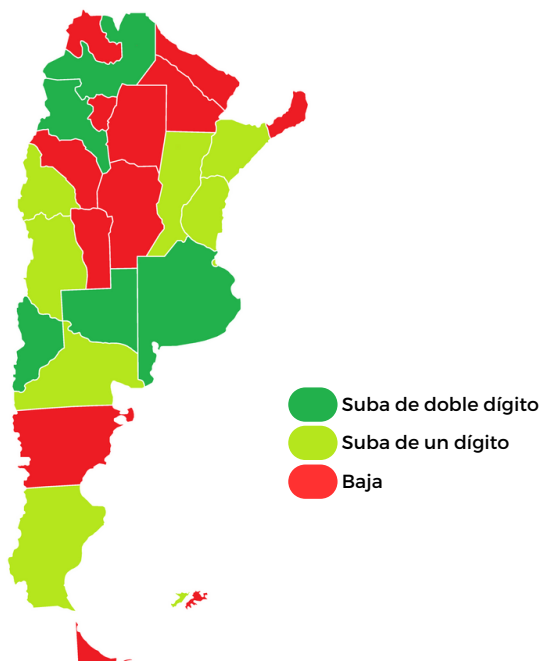
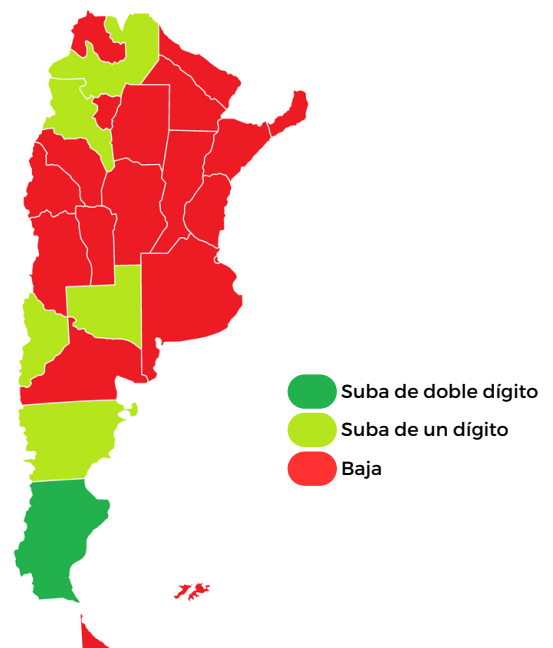


Gráfico 5. Salario promedio en la construcción. Variación % i.a por distrito. Septiembre 2023



Fuente: Politikon Chaco en base a INDEC



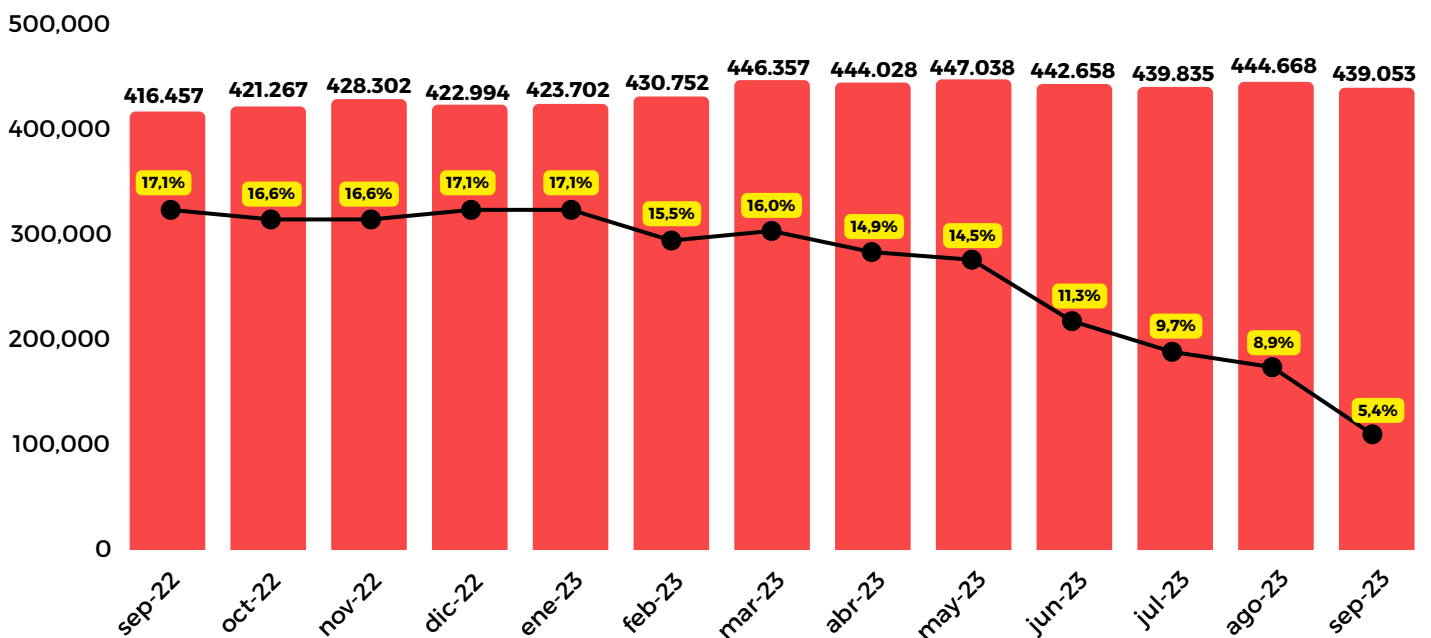


EMPLEO EN EL SECTOR DE LA CONSTRUCCIÓN Septiembre 2023

Previo a las elecciones generales y el ballottage nacional, la situación del empleo en la construcción ya mostraba signos de desgaste. En el mes de septiembre el empleo sectorial a nivel nacional, si bien se mantenía por encima de igual mes del año 2022, desaceleró fuertemente su tasa de crecimiento, siendo del 5,4%, el nivel más bajo desde marzo de 2021. Esa cifra equivale que, comparado con un año atrás, existen 22.596 empleos más en este 2023.

Pero además, en septiembre se observa una baja del 1,3% respecto al mes anterior (agosto 2023), perdiendo así poco más de 5.600 empleos formales en el sector. Se trata de la tercera caída mensual de los últimos seis meses.

Gráfico 4. Puestos de trabajo registrados en la construcción. Total país y variaciones % interanuales



Fuente: Politikon Chaco en base a IERIC e INDEC

Desempeño del empleo sectorial a nivel territorial

Cuando se analiza los desempeños por regiones de septiembre de 2023, la Patagonia fue la que exhibió la mayor expansiones del empleo en términos interanuales, presentando una suba del 15,9% (+6.091 empleos) impulsada sobre todo por Neuquén. El AMBA quedó en segundo lugar con una suba del 7,3% (+10.750 empleos) y son las únicas en crecer por encima del promedio nacional.

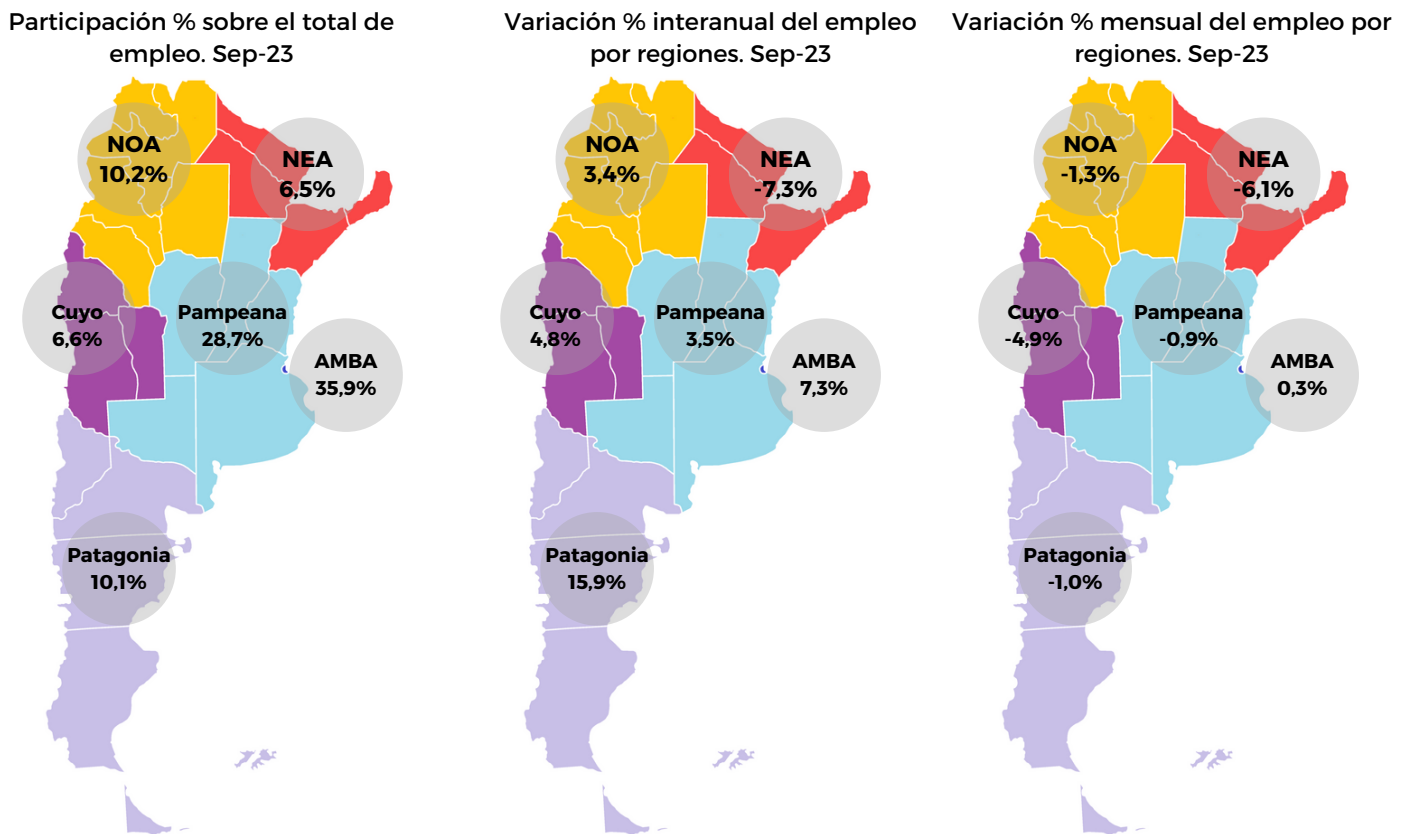
Más atrás quedaron Cuyo con 4,8% de suba (+1.330 empleos), la Pampeana con 3,5% (+4.254 empleos) y el NOA con 3,4% (+1.464 empleos). Por el contrario, en el NEA se registró la única baja regional, siendo en este caso del -7,3% que equivale a la pérdida de 2.255 empleos en el mes de análisis.





En lo que refiere a la variación mensual, se observan resultados mayormente negativos entre las regiones. Solamente el AMBA exhibió incremento (+0,3% y +426 empleos); por el contrario, el resto de las regiones tuvieron bajas: Pampeana -0,9% (-1.154 empleos), Patagonia -1,0% (-459 empleos), NOA -1,3% (-602 empleos), Cuyo -4,9% (-1.500 empleos) y NEA -6,1% (-1.881 empleos).

Gráfico 5. Participación regional en la distribución y variación del empleo registrado en la construcción. Septiembre 2023



Fuente: Politikon Chaco en base a IERIC e INDEC

En relación con los desempeños provinciales, hay tres provincias que se destacan sobre el resto al registrar tasas de crecimiento superiores al 20% interanual: Neuquén (40,2%), La Pampa (27,4%) y Catamarca (25,8%). En estos casos se observa un significativo incremento impulsado, principalmente, por proyectos mineros, hidrocarburíferos y viales. También se observan buenos niveles de crecimiento en Salta y resto de la provincia de Buenos Aires (excluyendo GBA) ubicándose por encima del 10% interanual.

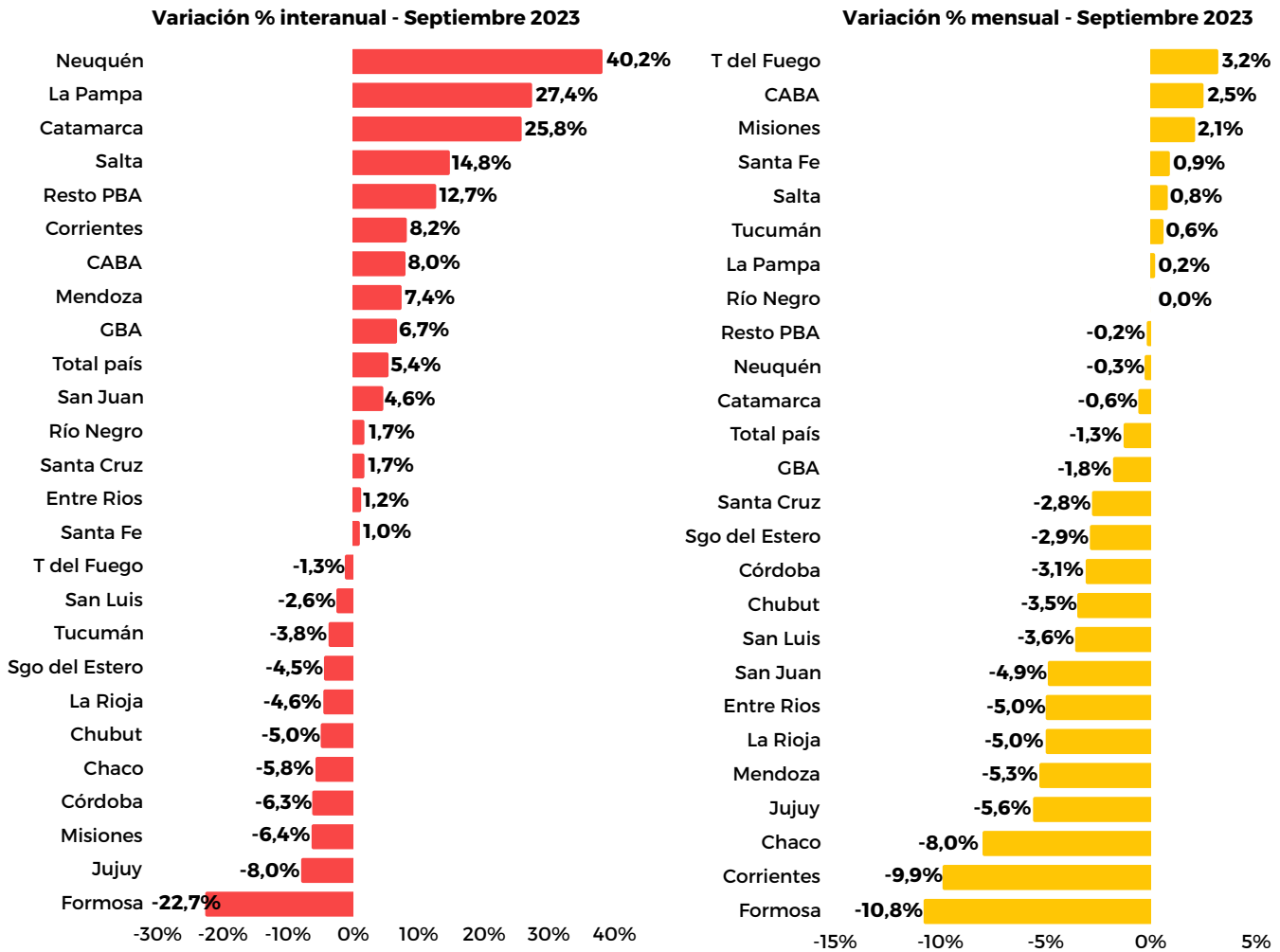
A su vez, hay otras nueve jurisdicciones subnacionales tuvieron incrementos a un dígito y en once distritos, el empleo sufrió un retroceso interanual, siendo la caída más fuerte la de Formosa (-22,7%), siendo además la única en descender en doble dígito.

El empeoramiento de esta situación es notable al comparar el escenario de septiembre respecto a los meses previos: en junio, solo una provincia mostraba bajas interanuales; para julio eran tres; en agosto descendieron cinco y finalmente, en septiembre, son once.



En relación con el mes previo, la situación es aún más débil ya que se observa alzas en solo siete distritos (pico en Tierra del Fuego con 3,2%); en uno no hubo variación (Río Negro) y en diecisiete distritos hubieron descensos, siendo la de Formosa la más fuerte (-10,8%), siendo además la única en caer en doble dígito.

Gráfico 6. Variación % interanual y mensual del empleo registrado en la construcción. Septiembre 2023



Fuente: Politikon Chaco en base a IERIC e INDEC



SALARIOS PROMEDIOS EN EL SECTOR DE LA CONSTRUCCIÓN Septiembre 2023

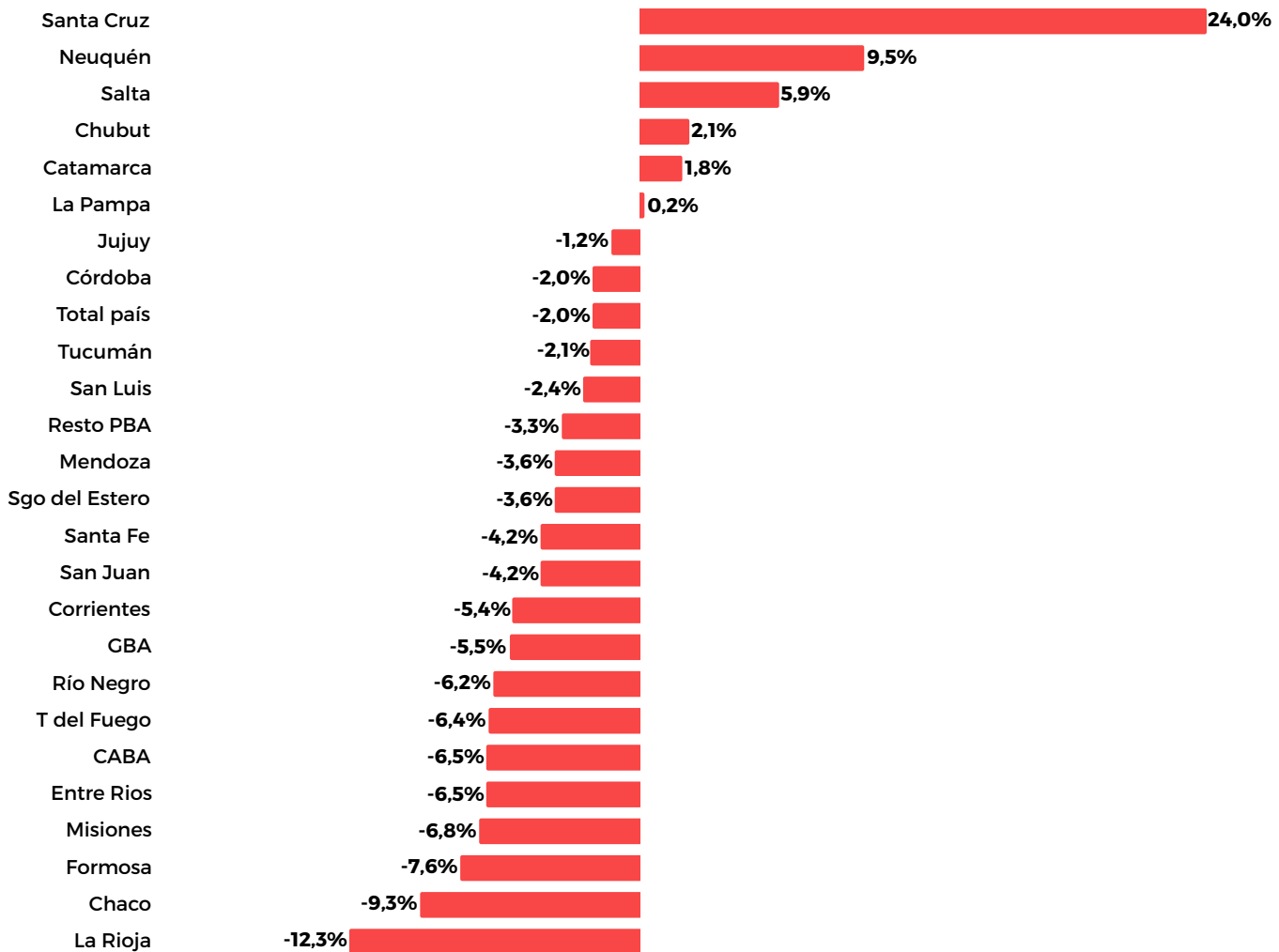
El salario promedio a nivel nacional en el sector de la construcción se ubicó en torno a los \$ 267.384 en septiembre, exhibiendo una contracción real del 2,0% interanual, dejando atrás dos meses seguidos de subas.

Esta merma alcanzó también a la gran mayoría de los distritos subnacionales, ya que fueron diecinueve los que registraron descensos reales, al tiempo que en seis hubo subas.

Los mayores crecimiento del salario real de septiembre se observaron en Santa Cruz (24,0%), Neuquén (9,5%), Salta (5,9%), Chubut (2,1%), Catamarca (1,8%) y La Pampa (0,2%).

Por su parte, entre las provincias que mostraron retrocesos, las más fuertes estuvieron en Formosa (-7,6%), Chaco (-9,3%) y La Rioja (-12,3%).

Gráfico 7. Salario en la construcción. Variación % real interanual. Jurisdicciones subnacionales del país. Septiembre 2023



Fuente: Politikon Chaco en base a IERIC e INDEC



ANEXO

Tabla 1. Puestos de trabajo en el sector de la construcción y variaciones; y Salarios promedios en el sector de la construcción y variación real interanual

Provincia	Puestos de trabajo					Salario promedio	
	sep-23	Variac. % interanual	Variac. Absoluta Interanual	Variac. % mensual	Variac. Absoluta mensual	sep-23 en \$ corrientes	Variac. % interanual real
CABA	77.239	8,0%	5.690	2,5%	1.912	\$ 248.422,2	-6,5%
GBA	80.493	6,7%	5.060	-1,8%	-1.486	\$ 251.552,8	-5,5%
Resto PBA	43.927	12,7%	4.960	-0,2%	-93	\$ 301.435,2	-3,3%
Catamarca	6.124	25,8%	1.255	-0,6%	-39	\$ 328.449,9	1,8%
Chaco	7.644	-5,8%	-470	-8,0%	-664	\$ 212.002,7	-9,3%
Chubut	8.059	-5,0%	-425	-3,5%	-290	\$ 389.123,9	2,1%
Córdoba	30.686	-6,3%	-2.064	-3,1%	-986	\$ 232.403,1	-2,0%
Corrientes	6.473	8,2%	491	-9,9%	-713	\$ 222.492,9	-5,4%
Entre Ríos	8.206	1,2%	99	-5,0%	-430	\$ 240.883,2	-6,5%
Formosa	5.664	-22,7%	-1.664	-10,8%	-688	\$ 230.763,7	-7,6%
Jujuy	4.757	-8,0%	-412	-5,6%	-282	\$ 298.690,8	-1,2%
La Pampa	3.959	27,4%	852	0,2%	6	\$ 266.383,0	0,2%
La Rioja	2.766	-4,6%	-133	-5,0%	-145	\$ 234.802,6	-12,3%
Mendoza	13.525	7,4%	932	-5,3%	-758	\$ 231.196,5	-3,6%
Misiones	8.954	-6,4%	-612	2,1%	184	\$ 223.251,8	-6,8%
Neuquén	22.092	40,2%	6.333	-0,3%	-74	\$ 350.858,1	9,5%
Río Negro	6.991	1,7%	118	0,0%	2	\$ 279.078,4	-6,2%
Salta	12.207	14,8%	1.577	0,8%	99	\$ 276.764,3	5,9%
San Juan	11.494	4,6%	506	-4,9%	-587	\$ 262.031,5	-4,2%
San Luis	4.096	-2,6%	-108	-3,6%	-155	\$ 250.955,1	-2,4%
Santa Cruz	5.473	1,7%	91	-2,8%	-156	\$ 607.703,2	24,0%
Santa Fe	39.191	1,0%	407	0,9%	349	\$ 238.081,3	-4,2%
Sgo del Estero	9.696	-4,5%	-462	-2,9%	-293	\$ 255.904,2	-3,6%
T del Fuego	1.901	-1,3%	-26	3,2%	59	\$ 393.888,2	-6,4%
Tucumán	9.226	-3,8%	-361	0,6%	58	\$ 186.576,5	-2,1%
Total país	439.053	5,4%	22.596	-1,3%	-5.615	\$ 267.383,5	-2,0%

Fuente: Politikon Chaco en base a IERIC e INDEC

