



FEBRERO 2022

Ventas en Supermercados

Desempeños provinciales



Resumen ejecutivo:

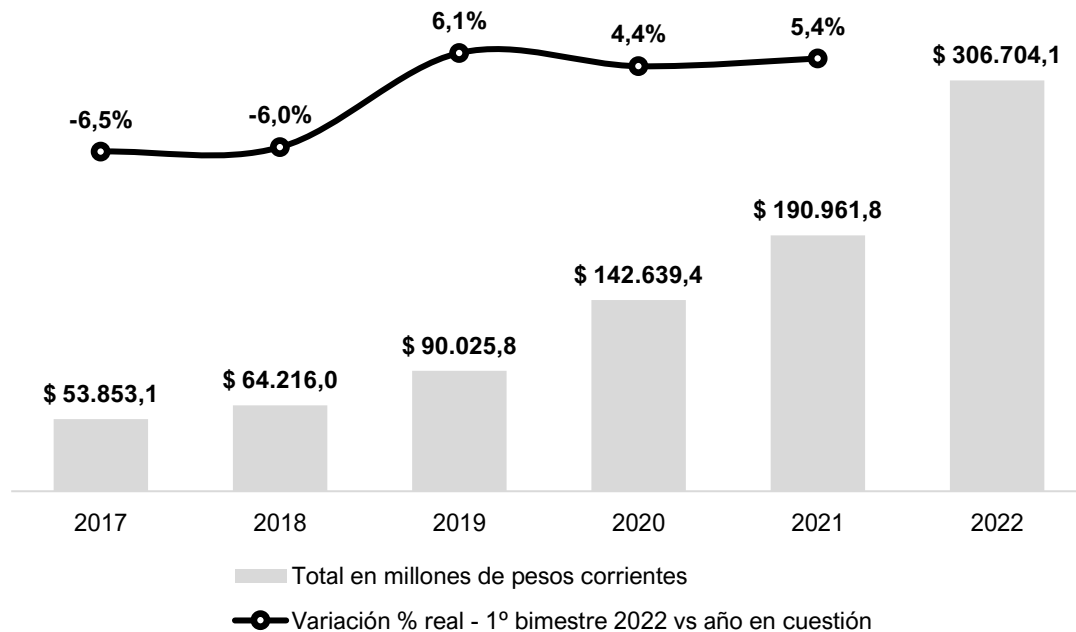
- En el mes de febrero 2022, las ventas en supermercados en todo el país totalizaron \$152.189,3 millones. A precios corrientes, crecieron 63,7%. Deflactando ese total en función del Índice de Precios Implícitos (IPIM), el mes cerró con alza real del 6,6%. Además, creció también (en valor constante) frente a 2020 y 2019, pero quedó por debajo de 2018 y 2017.
- Por grupo de artículos, los productos de “Almacén” concentran la mayor parte de las ventas en el país (25,1% del total). “Artículos de limpieza y perfumería” (13,3%) y “Bebidas” (13,2%) completan el podio de rubros de mayor volumen de venta.
- El rubro que tuvo el crecimiento real más importante fue “Indumentaria, Calzados y textiles para el hogar” (+27,1%), aunque representa solo el 2,5% de las ventas totales. Otros nueve rubros también crecieron, y solo uno cayó: “Artículos de limpieza y perfumería” (-0,8%)
- Por ubicación geográfica, el 23,4% del total de ventas se concentró en el Gran Buenos Aires (GBA); el 14,7% en CABA, y el 12,7% en el resto de la provincia de Buenos Aires (excluyendo GBA). Si se incluye a Córdoba, Santa Fe y Mendoza, concentraron el 68,7% de las ventas del país.
- Por jurisdicción, Santa Cruz fue la líder nacional de crecimiento de ventas en términos reales en febrero 2022 (+14,9%), secundada por Río Negro (+13,3%). Estas, junto a San Luis, resto de provincia de Buenos Aires y Neuquén, fueron las únicas provincias en exhibir alzas de doble dígito. En el otro extremo, Santa Fe tuvo la expansión más débil (+0,3%), y ninguna jurisdicción exhibió caídas.

Ventas a nivel nacional

Según informó el INDEC, las ventas totales a nivel nacional en supermercados en el mes de febrero 2022, medidas a precios corrientes, fueron por \$152.189.3 millones, que implica un alza del 63,7% a precios corrientes, y del 6,6% real, tras deflactar las mismas por el Índice Precios Implícitos de INDEC. Se trata así del noveno mes consecutivo de incrementos reales. Pero, además, se trata de la suma más fuerte de esos nueve meses.

De este modo, el primer bimestre 2022 cerró con ventas totales por \$306.704,1 millones, registrando un incremento corriente del 60,6% y real del 5,4% contra igual período 2021. Además, contra el primer bimestre 2020 también exhibe alzas (+4,4%), al igual que contra 2019 (+6,1%). Sin embargo, sigue por debajo de 2018 (-6,0%) y 2017 (-6,5%).

Gráfico 1. Ventas totales de supermercados, en millones de pesos corrientes y variación % interanuales real. Total país. 1º bimestres 2017-2022.



Fuente: Politikon Chaco en base a INDEC

Al observar la distribución de las ventas por rubros, los productos de “Almacén” son los que concentran el mayor volumen (25,1% del total), y otros cuatro rubros participan en niveles por encima del 10%: “Artículos de Limpieza y Perfumería” (13,3%), “Bebidas” (13,2%), “Carnes” (12,0%) y “Lácteos” (10,6%). Es decir, entre estos cinco rubros, concentran el 74% de las ventas totales en el país. A su vez, el rubro con menor participación en el total de las ventas es “Alimentos preparados y rotisería”, con apenas el 0,9%.

Al analizar los desempeños interanuales reales por grupo de artículos, en febrero 2022 fue “Indumentaria, calzados y textiles para el hogar” el que tuvo el mayor incremento real (+27,1%), pero este rubro tiene bajo nivel de participación en el total de la facturación (2,5%).

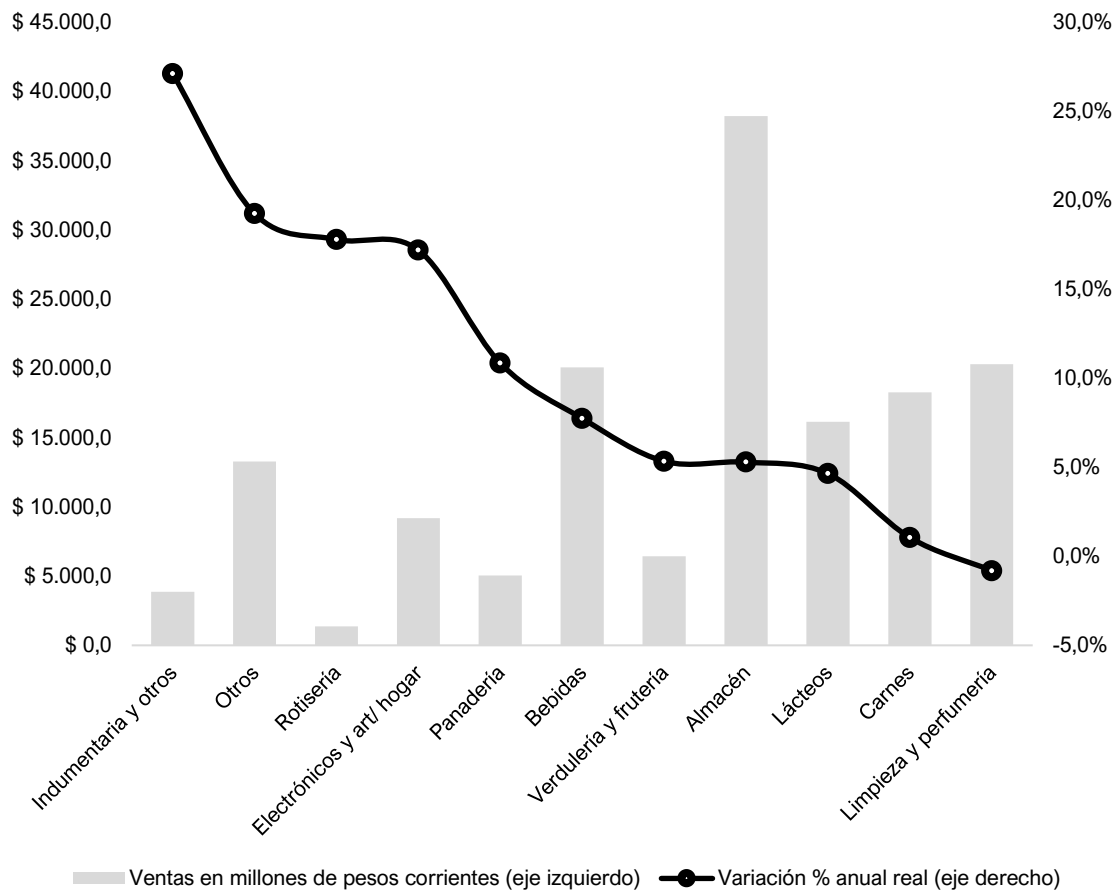
Junto a ese rubro, otros cuatro también tuvieron alzas de doble dígito: “Otros” (+19,2%), “Alimentos preparados y rotisería” (+17,8%), “Electrónicos y artículos para el hogar” (+17,2%) y “Panadería” (+10,8%). Entre todos estos, concentran el 21,5% de las ventas totales del mes.

Por su parte, otros cinco rubros también crecieron en términos reales, en niveles menores. El alza más fuerte de este lote se vio en “Bebidas” (único de este lote en crecer por encima del total general nacional), y detrás quedan “Verdulería y frutería”, “Almacén”, “Lácteos” y “Carnes”.

Por el contrario, el único rubro que mostró caídas en este mes de análisis fue “Artículos de limpieza y perfumería” (-0,8%).

Por ende, dos de los tres rubros de mayor participación sobre el total de ventas del país exhibieron incrementos en este mes, y solo uno cayó, una situación inversa a la que observó en el total del 2021 pasado.

Gráfico 2. Ventas de supermercados, por grupo de artículos. Consolidado nacional, en millones de pesos corrientes y variaciones % anuales a precios constantes. Febrero 2022



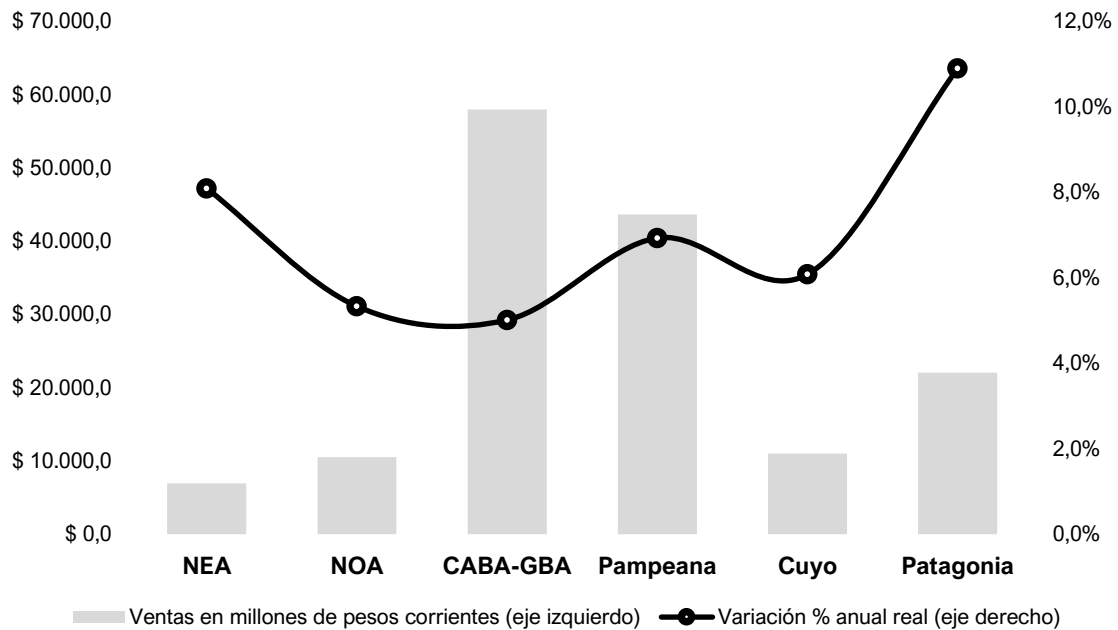
Fuente: Politikon Chaco en base a INDEC

Desempeños por regiones

A nivel regional, febrero 2022 mostró al sur argentino encabezando el crecimiento de las ventas: la Patagonia exhibió el mayor registro de alza real (+10,9%), único en hacerlo en doble dígito. El NEA, por su parte, se ubicó en el segundo lugar (+8,1%), y la Pampeana completa el podio (+6,9%), siendo además las únicas tres regiones en crecer por encima del total general nacional.

Detrás, quedaron Cuyo (+6,1%), el NOA (+5,3%) y CABA-GBA tuvo el desempeño más débil (+5,0%), que aun así se trata de una suba significativa.

Gráfico 3. Ventas en supermercados, por regiones. En millones de pesos corrientes y variación % interanual a precios constantes. Febrero 2022



Fuente: Politikon Chaco en base a INDEC

Desempeños por jurisdicciones

En primer lugar, se destaca que el 68,7% de las ventas totales en supermercados se concentra en seis distritos: Gran Buenos Aires (GBA), Ciudad Autónoma de Buenos Aires (CABA), resto de la provincia de Buenos Aires, Córdoba, Mendoza y Santa Fe. El 31,3% restante se distribuye entre las otras diecinueve provincias¹.

Ahora bien, analizando ya los desempeños por jurisdicciones subnacionales, las 25 (la provincia de Buenos Aires se desagrega en Gran Buenos y resto de la provincia), exhibieron incrementos reales en sus ventas en supermercados durante febrero.

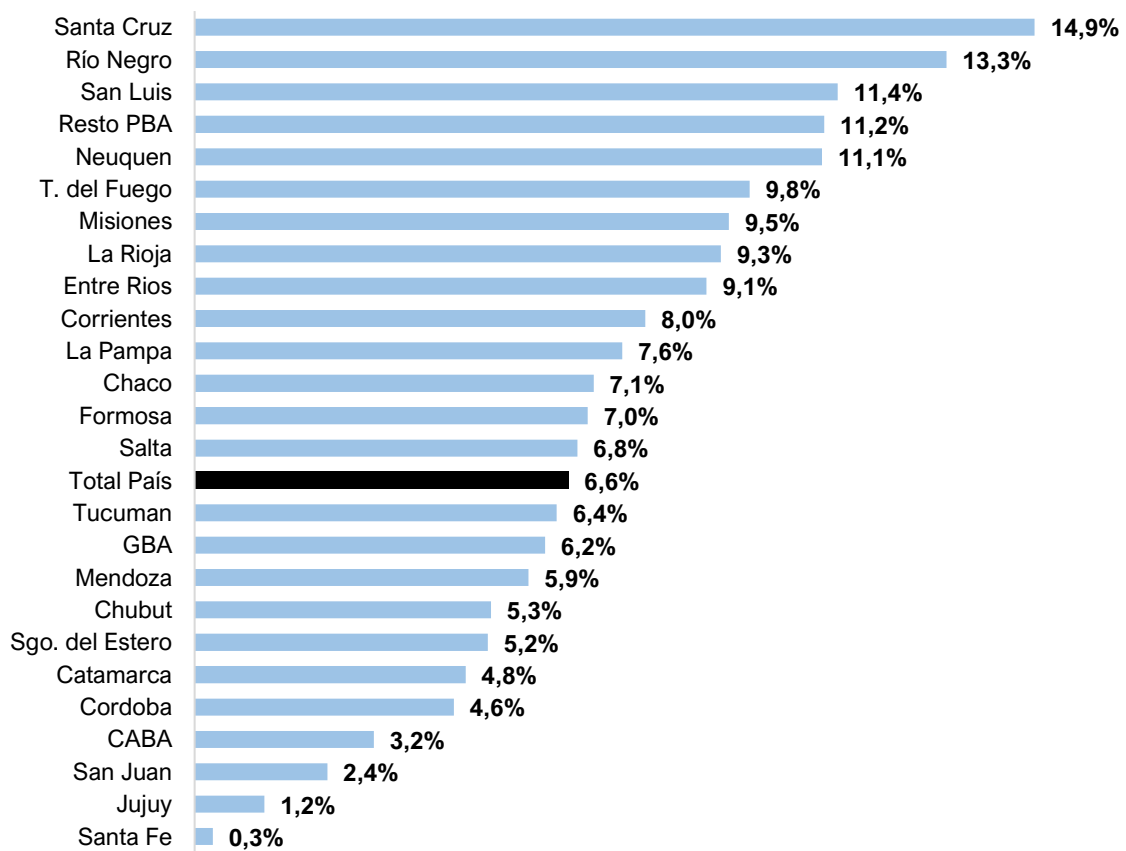
En este escenario, la provincia de Santa Cruz se posicionó como líder nacional al registrar la mayor expansión real de las ventas en el mes (+14,9%), seguida por Río

¹ Cabe recordar, en este punto, que el relevamiento que realiza INDEC a través de la Encuesta de Supermercados tiene límites en cuanto al alcance de los establecimientos relevados, que están vinculados a su superficie. Por ello, en las grandes ciudades, existen más establecimientos de este tipo, e influye en el resultado final de participación por ubicación geográfica.

Negro, que se ubicó en segundo lugar (+13,3%) y San Luis completa el podio (+11,4%). Pero otras dos jurisdicciones también tuvieron doble dígito de alza (resto de provincia de Buenos Aires con +11,2% y Neuquén con +11,1%)

En el otro extremo, el desempeño más débil estuvo en Santa Fe, que mostró una expansión real de apenas el 0,3% durante el mes de análisis.

Gráfico 4. Ventas en supermercados por jurisdicción. Variación % interanual real. Febrero 2022

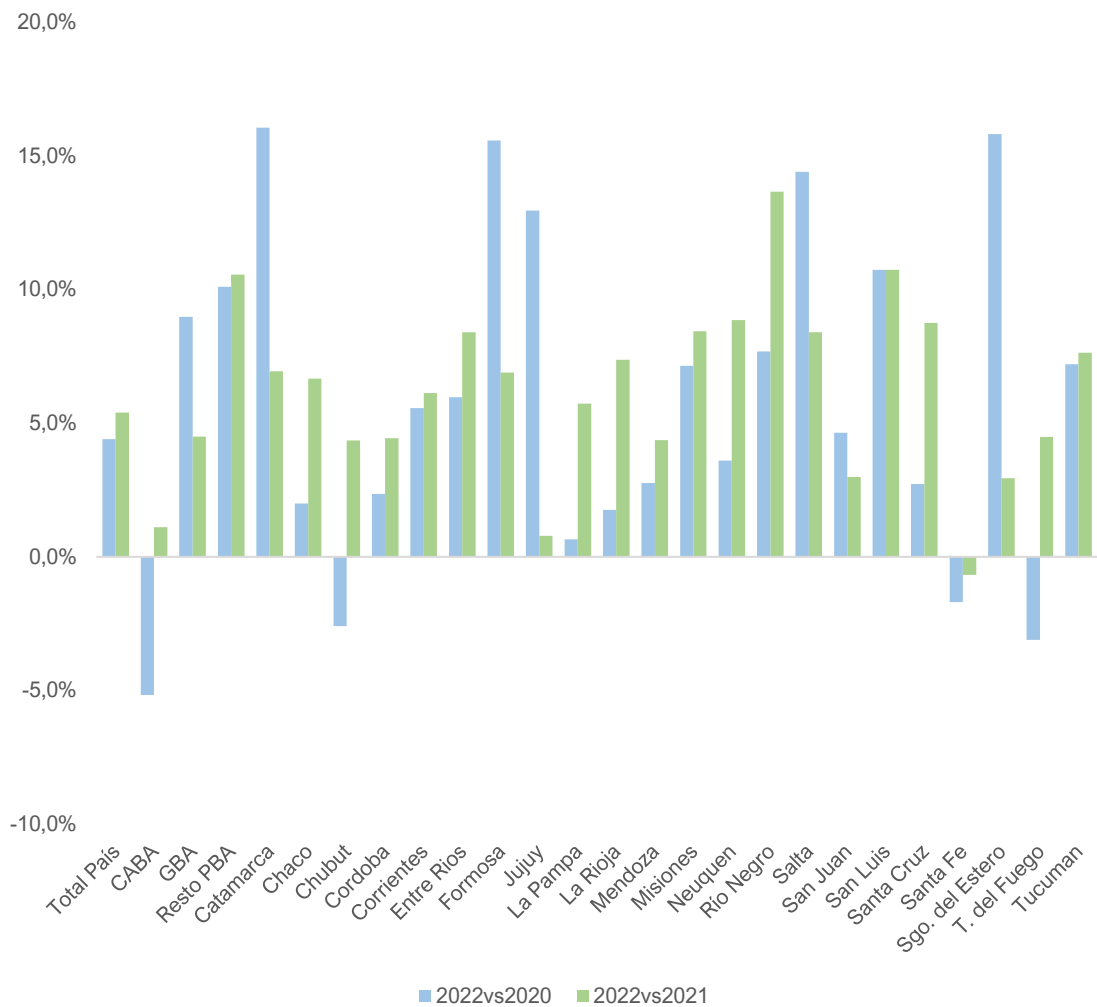


Fuente: Politikon Chaco en base a INDEC

Ahora bien, analizando el acumulado del primer bimestre 2022, Río Negro es la provincia que está a la cabeza del crecimiento (+13,7% real vs. igual período 2021); mientras que Santa Fe es la única provincia en registrar retrocesos (-0,7%).

Por su parte, si comparamos este mismo período 2022, pero contra el primer bimestre de 2020, vemos que son 21 las jurisdicciones con crecimientos, y cuatro registran caídas. En los extremos vemos, por un lado, a Catamarca (+16,1% real) y a CABA por el otro (-5,2%).

Gráfico 5. Ventas en supermercados por jurisdicción. 1º bimestre 2022 vs igual período 2020 y 2021.
Variaciones % interanuales



Fuente: Politikon Chaco en base a INDEC