



Consumo de cemento en las provincias

FEBRERO 2022

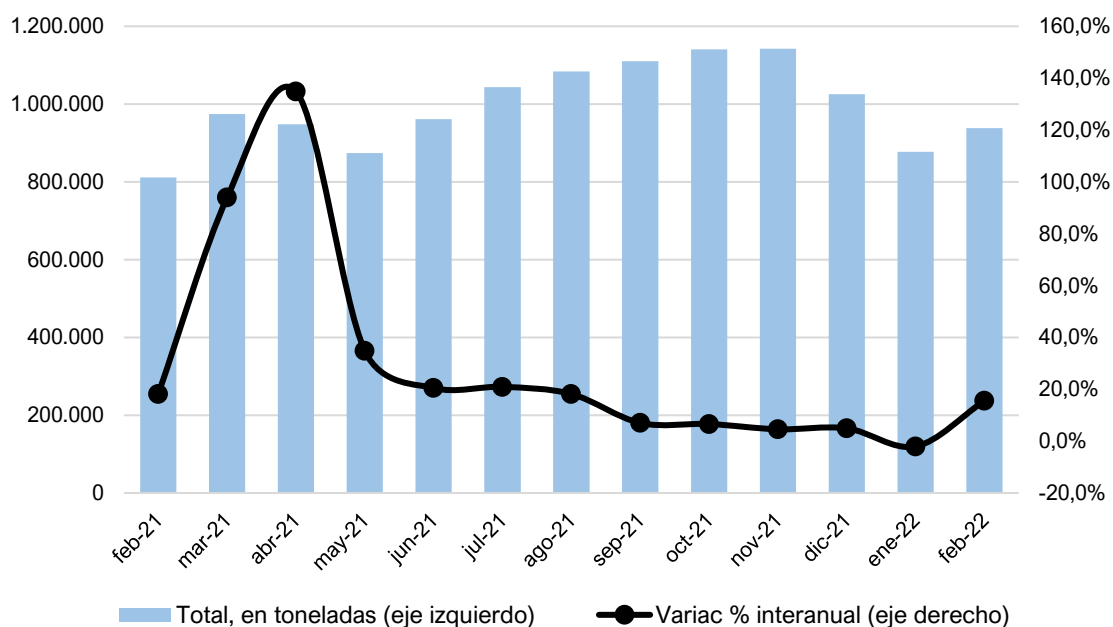
Consumo de cemento en las provincias. Febrero 2022

Desempeño del consumo a nivel nacional

En el mes de análisis, el consumo total de cemento a nivel nacional fue por un total de 938.072 toneladas, exhibiendo una suba en el orden interanual del 15,6%, dejando atrás la caída del mes previo (enero marcó -2%). Tuvo, además, la mayor alza de los últimos siete meses.

Se destaca que, por segundo mes consecutivo, el volumen de consumo total estuvo por debajo del millón de toneladas; sin embargo, volumen despachado en febrero fue superior al de enero (+6,9%), por lo cual da cuenta de una nueva reactivación tras el freno de enero, que estuvo vinculado más bien a cuestiones estacionales.

Gráfico 1. Consumo de cemento total, a nivel nacional. Febrero 2021 – febrero 2022; en toneladas y variaciones porcentuales anuales

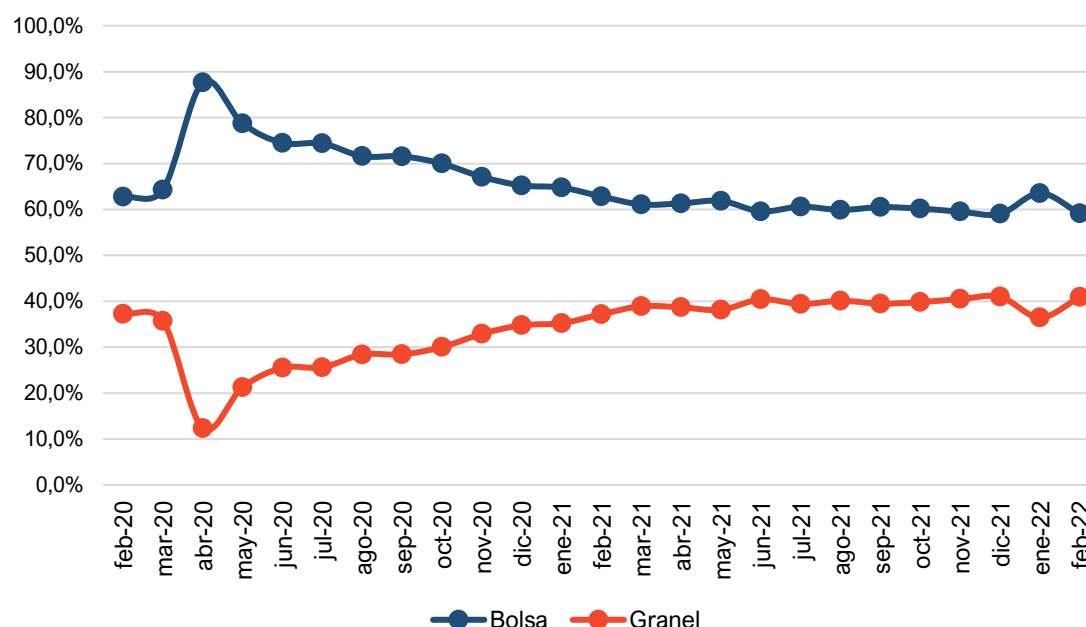


Fuente: Politikon Chaco en base a datos de AFCP

En este marco, el cemento en bolsa dejó atrás los descensos de los meses previos, y anotó un incremento del 8,7% año/año; a su vez, el cemento a granel volvió a mostrar subas, que fue del 27,2%, acelerando contra el mes previo.

Si bien el volumen total de consumo de cemento tiene fuerte predominio del cemento en bolsa, durante el último año el gran protagonista fue el cemento a granel, que está vinculado a proyectos de gran magnitud, principalmente de obra pública, lo cual hizo que este envase vaya ganando paulatinamente participación sobre el total del consumo.

Gráfico 2. Participación porcentual, por presentación, en el volumen de consumo de cemento. Total nacional. Febrero 2020 a febrero 2022.



Fuente: Politikon Chaco en base a datos de AFCP

Desempeños regionales

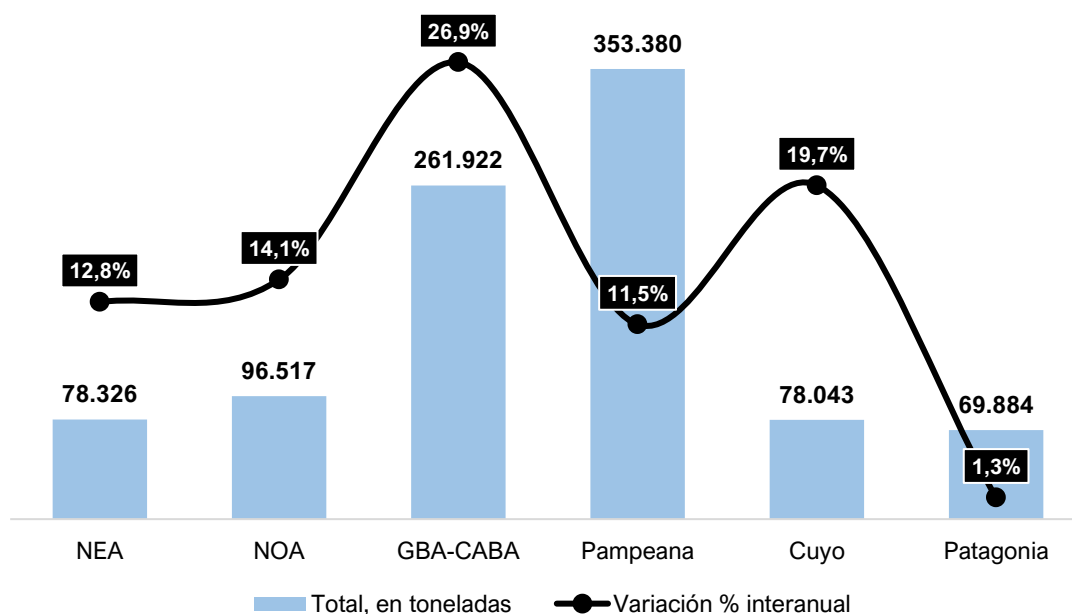
Agrupando los datos por regiones geográficas, la mejor *performance* de febrero 2022 se observó en el Gran Buenos Aires (CABA+24 partidos del conurbano), que exhibió un incremento del 26,9% contra igual mes de 2021 y, dado su alto volumen absoluto,

empuja hacia arriba el promedio nacional. En este caso, los partidos del conurbano bonaerense tuvieron un desempeño mucho más destacado que CABA.

En segundo lugar, se ubicó la región de Cuyo (+19,7%), a partir de buenos resultados puntanos; inmediatamente después quedó el total nacional, que como ya se mencionó, está influenciado por el resultado del GBA.

El NOA, a su vez, ocupó la cuarta posición (+14,2%) con Tucumán como principal tracción. El NEA continúa en el listado con +12,8%, con arrastre chaqueño; y la región Pampeana marcó un alza del 11,5%, y el principal resultado estuvo en territorio entrerriano. Bastante más lejos quedó la Patagonia, con una leve suba (+1,3%).

Gráfico 3. Consumo total de cemento, por regiones. Febrero 2022. En toneladas y variaciones interanuales



Fuente: Politikon Chaco en base a datos de AFCP

A su vez, el acumulado del primer bimestre deja a Cuyo como líder de crecimiento del consumo (+14,8%) a partir de haber tenido buenos incrementos en ambos meses del

año; y el NEA y el NOA completan el podio (13,7% y +11,0%, respectivamente), siendo, además, las únicas en exhibir incrementos acumulados en doble dígito.

El total país se ubicó luego de éstas +6,3%, un resultado al que llega tras un buen febrero, pero con enero cayendo; lo mismo ocurre con GBA-CABA, que cae en enero y repunta fuerte en febrero, cerrando el primer bimestre en +6,1% de alza.

La región Pampeana y la Patagonia cierran con desempeños más débiles (+3,1% y +0,8%, respectivamente).

Desempeños por jurisdicción

Observando por distritos, el mayor crecimiento año/año de febrero estuvo en San Luis (+53,6%), y otras tres jurisdicciones registraron expansiones mayores al 20%: Gran Buenos Aires (+29,5%), Tucumán (+25,1%) y Entre Ríos (+21,1%). A su vez, fueron diez las provincias que crecieron en doble dígito, en un rango que va desde el 11% al 19,6%. De ese total, seis tuvieron subas por debajo de la media nacional.

Por su parte, seis distritos mostraron subas, pero de un dígito (rangos entre 2,3% y 9,2%); y, por el contrario, fueron cinco las provincias que exhibieron caídas en el segundo mes del año: entre esas, La Pampa registró la más fuerte (-10,9%).

Por otro lado, el acumulado del primer bimestre del primer bimestre del año muestra desempeños positivos para la mayoría de los distritos, con San Luis a la cabeza (+36,2% vs. el 1º bimestre 2021), seguida de Salta, Chaco y Tucumán, todas con alzas superiores al 20%.

En el otro extremo, son siete los distritos con cierre negativo del período: CABA, a partir de un mal inicio de año, acumula el retroceso más severo (-21,1%).

Gráfico 4. Consumo total de cemento, por jurisdicción. Febrero 2022 y acumulado 1º bimestre. Variaciones interanuales



Fuente: Politikon Chaco en base a datos de AFCP