



Indicadores de la construcción en el Chaco

Datos correspondientes a enero 2022

Indicadores de la construcción en la provincia del Chaco.

Desempeños de enero 2022

Un informe elaborado por la consultora Politikon Chaco, en base a datos del IERIC, analiza el desempeño de los principales indicadores del sector de la construcción en la provincia del Chaco.

En ese marco, el indicador referido a los puestos de trabajo registrados en el sector, en enero, exhibió una expansión del 48,4% interanual, siendo el décimo tercer incremento consecutivo. En total, se registraron 5.808 empleos, y logró crear 1.893 en el último año. Sin embargo, cae contra el mes anterior (-1,6%, que implica 95 empleos menos).

Por otro lado, el salario repitió el comportamiento del mes previo, quedando por debajo del alza de precios. En el Chaco en enero, crecieron 47,7%, mientras que la suba del IPC regional del mismo mes fue del 48,4% interanual.

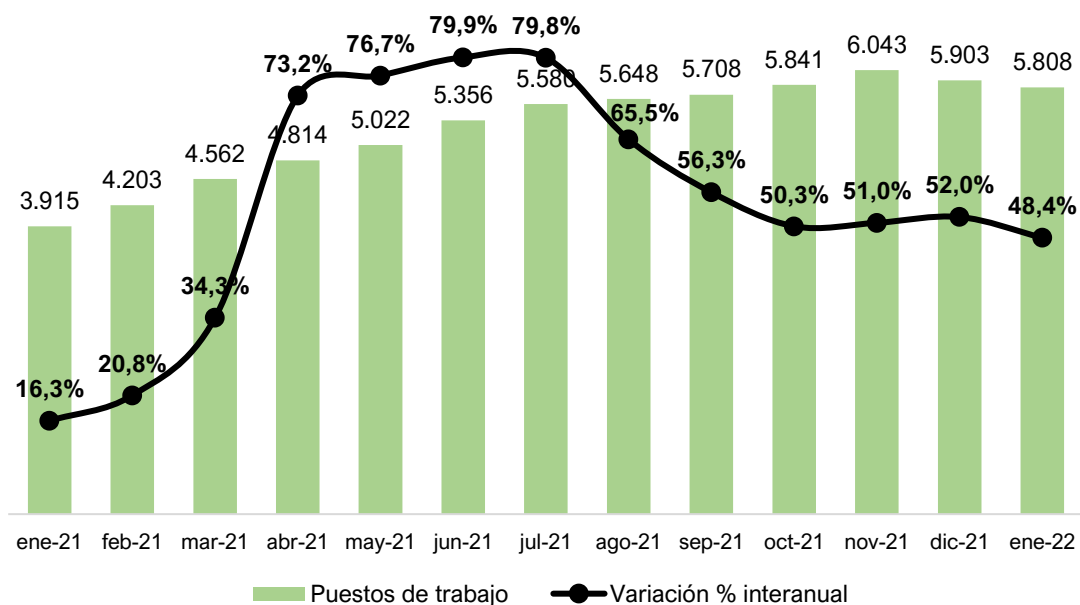
Finalmente, en lo referido a la cantidad de empresas en actividad, el Chaco también mostró buen desempeño: exhibió en enero un total de 374 empresas, creciendo 22,6% anual.

Análisis de indicadores: Empleo registrado en el sector de la construcción en el Chaco

En la provincia del Chaco durante enero 2022, se contabilizaron unos 5.808 empleos registrados en el sector de la construcción. Dicho valor implica una suba interanual del 48,4% ubicándose largamente por encima del nivel nacional (+19,8%), y registrando el cuarto incremento más alto del país, a su vez que tuvo el segundo mayor del NEA, solo detrás de Formosa. Este incremento, a su vez, es el más alto para un mes de enero de todo el período 2009 a 2022. En valores absolutos, esta suba equivale a la creación de 1.893 empleos en el último año.

Sin embargo, y a partir de efectos sobre todo estacionales, la cantidad de puestos de trabajo disminuyeron contra el mes previo (diciembre 2021) en un 1,6% (-95 empleos, siendo un retroceso mayor a la registrada en el total nacional (-0,6%).

Gráfico 1. Puestos de trabajo registrados en la construcción en la provincia del Chaco. Totales en términos absolutos y variaciones % interanuales. Enero 2021 a enero 2022



Fuente: Politikon Chaco en base a IERIC

Un dato relevante del caso chaqueño es que, analizando el desempeño mes a mes, el empleo crece a una tasa mayor del 50% interanual desde abril a diciembre 2021, de manera ininterrumpida, pero en enero bajó de ese techo; sin embargo, no debe entenderse esta situación como un proceso desaceleratorio, sino más bien vinculado a la estacionalidad propia del mes de enero. De hecho, noviembre y diciembre habían mostrado una nueva aceleración de la velocidad del crecimiento.

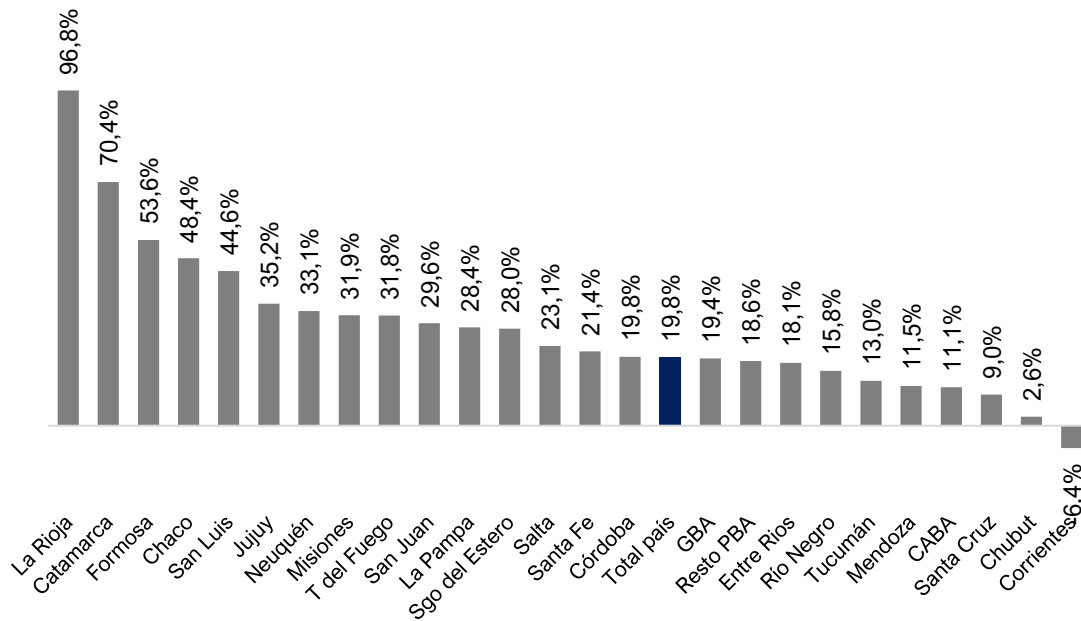
Aun con eso, el Chaco aún no logra superar el techo de los 6 mil trabajadores registrados, algo que sí logró en noviembre (por primera vez desde agosto 2018), pero disminuyó luego. Las proyecciones indican que, en caso de continuar mostrando similar ritmo de crecimiento, podría volver a esos niveles hacia el segundo trimestre del año.

En la comparación nacional y regional, el Chaco mostró el cuarto mayor incremento de todo el país, solo por debajo de La Rioja, Catamarca y Formosa; a nivel regional, quedó segunda, detrás de la mencionada Formosa. Por ende, a nivel Norte Grande, también quedó cuarta, ya que las provincias de la región protagonizaron el top de alzas en el mes.

El caso riojano es inédito: la provincia lidera el ranking nacional por décimo mes consecutivo, con tasas de crecimiento de gran magnitud; sin embargo, debe destacarse que el volumen de trabajos es mínimo en relación con el total (0,5% del empleo sectorial de todo el país) y es la provincia con menor volumen de trabajadores en esta actividad de todo el país. Por ende, toda suba absoluta de los puestos de trabajo tiene alto impacto proporcional.

Por caso, en los últimos doce meses, La Rioja logró crear 869 empleos en la construcción; el Chaco, por su parte, creció a la mitad de la tasa riojana, pero creó 1.893 empleos, evidenciando así los impactos proporcionales de los bajos valores absolutos. De las 25 jurisdicciones (Buenos Aires se desagrega en GBA y resto), apenas una mostró caídas en el empleo sectorial: Corrientes (-6,4%).

Gráfico 2. Puestos de trabajo registrados en la construcción. Total de jurisdicciones del país. Variación % interanual de enero 2022

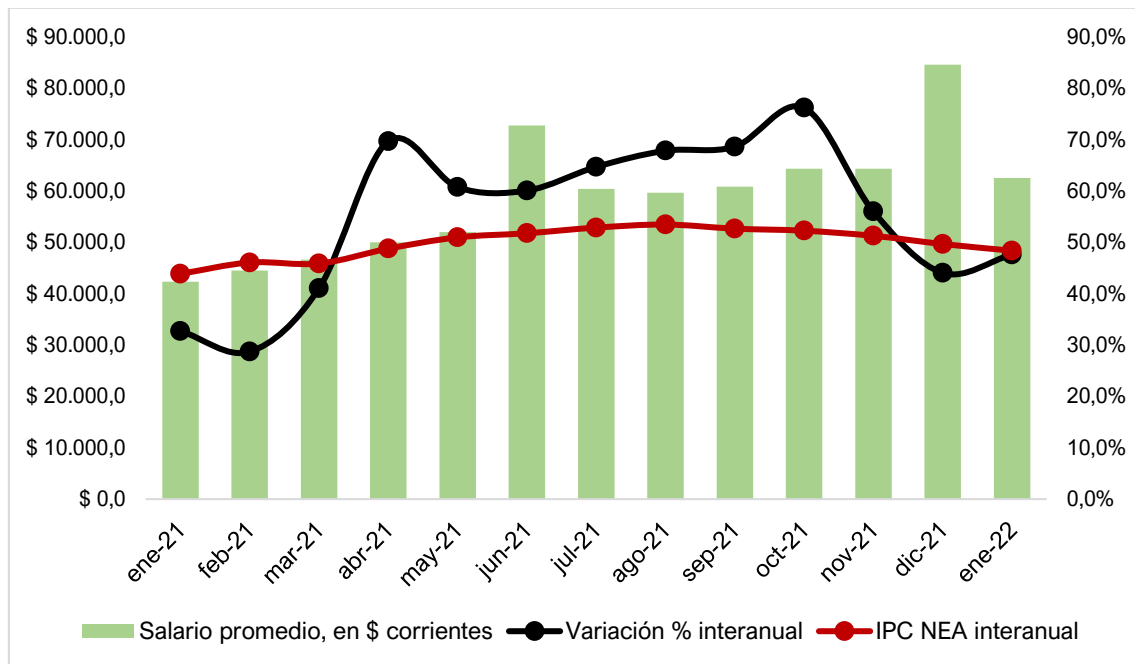


Fuente: Politikon Chaco en base a IERIC

Análisis de indicadores: Salario promedio en el sector de la construcción en el Chaco

A enero 2022, el salario registrado promedio en el sector de la construcción del Chaco fue por \$ 62.557,1. En la comparación interanual, enero es el segundo mes consecutivo donde el salario quedó por debajo del alza de precios regional del NEA, configurando así una caída del salario real. Esta situación se da tras ocho meses (abril – noviembre 2021) de subas reales.

Gráfico 3. Salario promedio en el sector de la construcción, en pesos corrientes* y variaciones % interanuales nominales vs IPC NEA. Provincia del Chaco. Enero 2021 a enero 2022

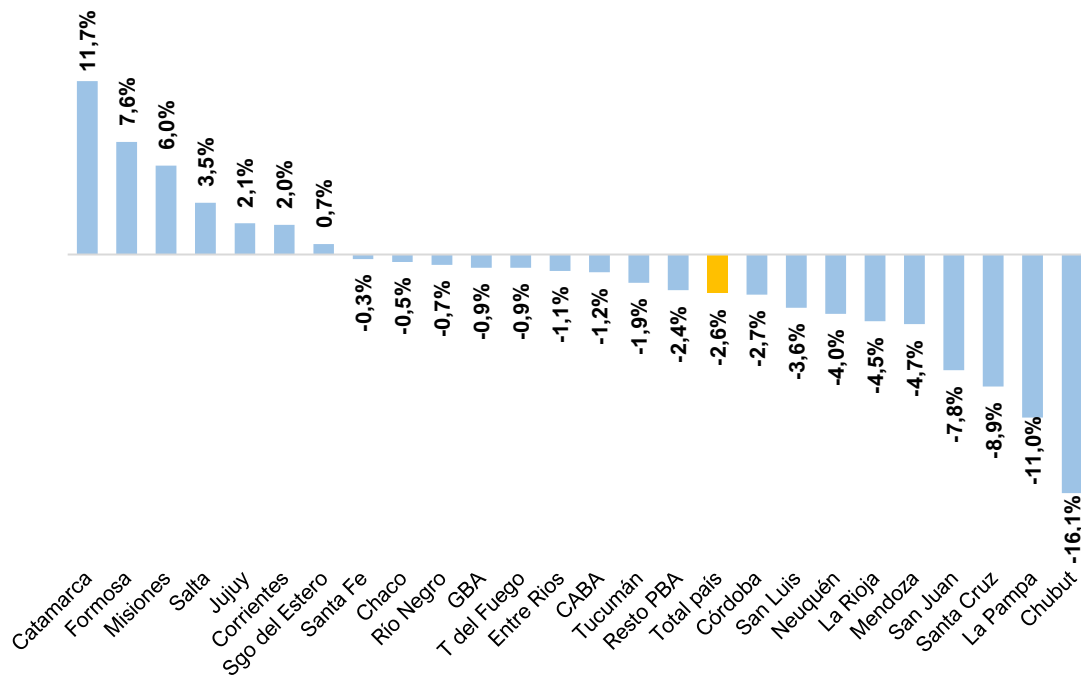


(*) Los meses de junio y diciembre incluyen SAC. **Fuente:** Politikon Chaco en base a IERIC e INDEC

La situación del Chaco de enero no es ajena a lo que pasó en general en el escenario nacional: deflactando los salarios promedio de cada provincia con los IPC regionales correspondientes, apenas seis provincias en todo el país mostrando expansión real del salario. Sin embargo, lo relevante del caso chaqueño es que fue la única provincia del NEA con retracción del salario real, ya que tanto Formosa, Misiones como Corrientes tuvieron incrementos (junto a Catamarca, Salta y Jujuy, siendo las únicas seis con subas mencionadas).

Las diecinueve jurisdicciones restantes, por su parte, tuvo caídas del salario real, con importantes brechas. Santa Fe y Chaco tuvieron las menores (-0,3% y -0,5% real, respectivamente); pero en la otra punta, La Pampa y Chubut tuvieron caídas de doble dígito (-11,0% y -16,1%, respectivamente). A nivel nacional, se observó un descenso real del salario del 2,6%.

Gráfico 4. Variación % interanual del salario real* en enero 2022, por jurisdicciones subnacionales.



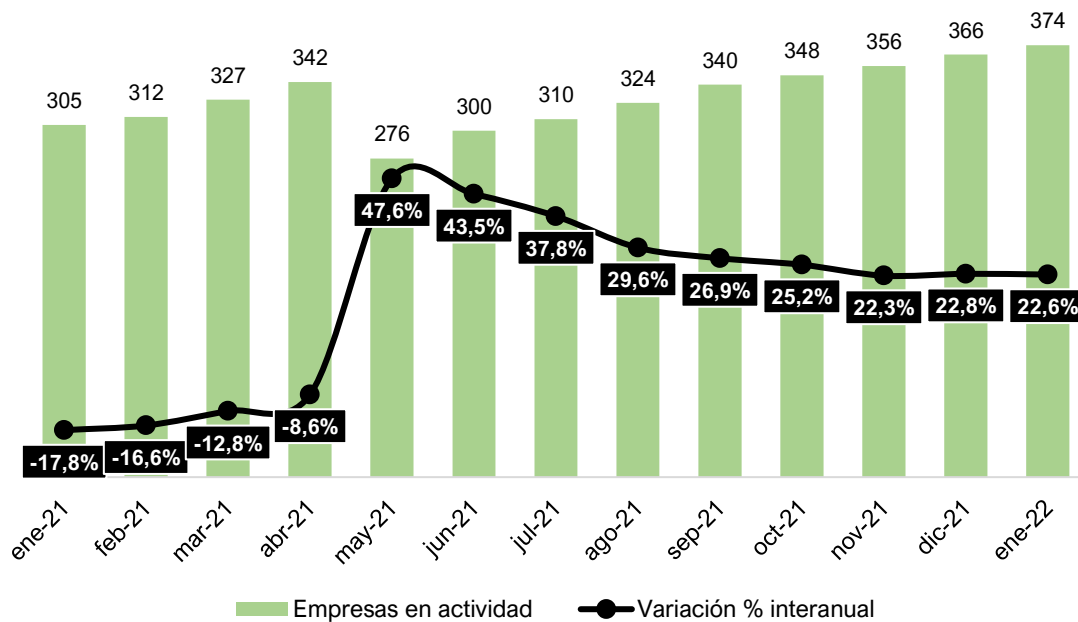
(*) Deflactado en todos los casos por los IPC regionales correspondientes. **Fuente:** Politikon Chaco en base a IERIC e INDEC

Análisis de indicadores: empresas de construcción en actividad en el Chaco

A enero 2022, las empresas constructoras que están en actividad en la provincia del Chaco totalizaron 374, que representa un incremento del 22,6% en relación con igual período de 2021, siendo la provincia del NEA con la mayor expansión de este indicador, y ocupando el segundo lugar a nivel nacional, solo detrás de Catamarca. Este posicionamiento se repite ya durante los últimos seis meses.

La racha positiva para el Chaco se inició en mayo de 2021, creciendo a tasas muy considerables, para luego comenzar un proceso de desaceleración, pero no de grandes magnitudes. Previo a esa suba de mayo, el Chaco registraba 44 meses consecutivos de caídas de la cantidad de empresas en actividad, lo que revaloriza aún más el proceso de expansión que experimentó en el año.

Gráfico 5. Empresas en actividad en el sector de la construcción, totales y variaciones % interanuales. Provincia del Chaco. Enero 2021 a enero 2022



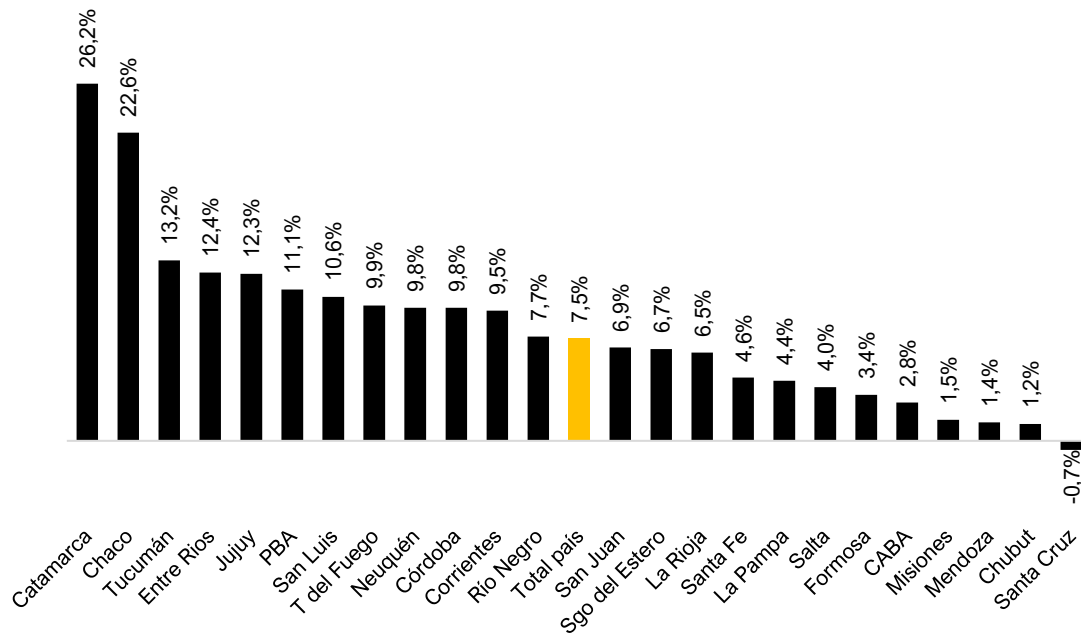
Fuente: Politikon Chaco en base a IERIC

En el plano nacional, solo un distrito registró retrocesos en la cantidad de empresas activas en la comparación interanual: Santa Cruz (-0,7%), igual situación que ya se vio en diciembre pasado.

Por su parte, como se indicó anteriormente, Catamarca fue la que mostró la mayor expansión con +26,2%, seguida del Chaco y Tucumán, mostrando una vez más el buen desempeño de provincias del Norte Grande en lo referido a la construcción.

Con relación al NEA, el Chaco lideró cómodamente este crecimiento, ya que el resto quedó bastante por detrás y no lograron superar en ningún caso el 10% de suba.

Gráfico 6. Empresas en actividad en el sector de la construcción. Variaciones % interanuales por distrito. Enero 2022



Fuente: Politikon Chaco en base a IERIC