

Patentamientos de automóviles y motos en las provincias

DATOS CORRESPONDIENTES A DICIEMBRE 2021 Y CIERRE ANUAL

Contenido

Patentamiento de automóviles	2
Desempeño general por regiones	2
Desempeño por jurisdicciones.....	3
Cierre del 2021 de regiones y jurisdicciones	5
Patentamiento de motos	7
Desempeño general por regiones	7
Desempeño por jurisdicciones.....	8
Cierre del 2021 de regiones y jurisdicciones	9

Patentamiento de automóviles

En diciembre de 2021, los patentamientos de automóviles a nivel nacional fueron por un total de 16.762 unidades, mostrando una caída del 14,4% a nivel interanual, al tiempo que, contra el mes anterior, registró una retracción del 38,1%. De este modo, el año 2021 cerró, a nivel nacional, con 381.777 unidades patentadas, registrando un alza del 11,5%.

El dato a nivel consolidado del año está fuertemente influenciado por los resultados del primer semestre del año, donde ayudado también por la base comparativa, tuvo importantes incrementos, que pudo así sostener los continuos retrocesos que se vio en los últimos cuatro meses.

Si bien el número final estuvo lejos del objetivo trazado por el mercado automotor para el año (aproximadamente 400 mil unidades), la oferta estuvo muy limitada durante el último cuatrimestre del año a partir de las restricciones a la importación que limita las unidades en venta, que se agrega a la todavía crisis de microchips a nivel mundial. Este combo, con particular importancia del primero, llevaron al sector automotriz a un escenario de caída de ventas por falta de oferta, mientras la demanda continuó siendo relativamente alta.

A su vez, en la comparación mensual (vs noviembre 2021), los patentamientos tuvieron un descenso del 38,1%, pero debe considerarse un factor histórico propio de diciembre, donde naturalmente este dato muestra una caída, y una recomposición para enero, vinculados a factores de modelos de automóviles. Esto se verifica al analizar la evolución de histórica para los meses de diciembre y, a su vez, explica el hecho de que en todas las jurisdicciones subnacionales del país (al igual que el consolidado de los distritos) se den altos retrocesos mensuales.

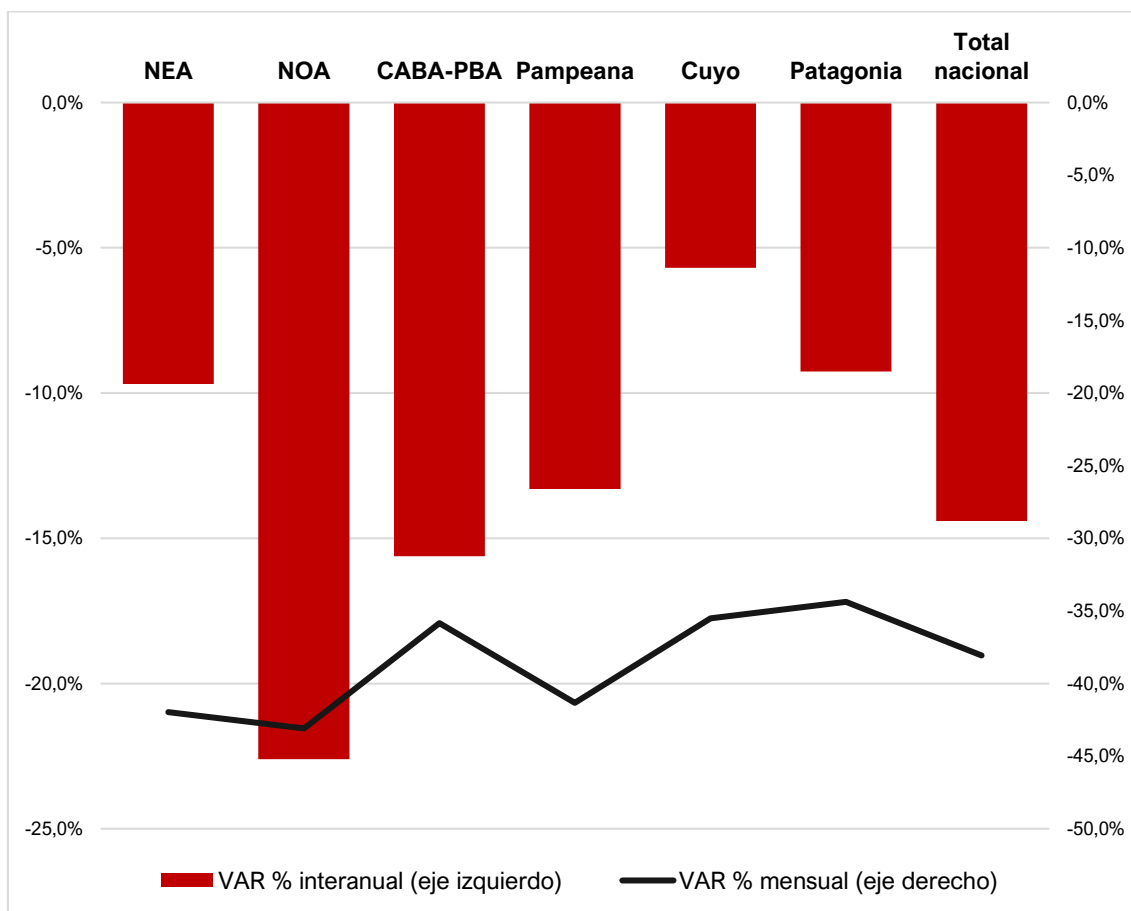
Desempeño general por regiones

Al analizar los datos por regiones del país, se observa que en la comparación interanual (vs diciembre 2020), el desempeño fue negativo para todas ellas. En ese contexto, dos regiones sufrieron descensos superiores a la media nacional (NOA y CABA-PBA),

mientras que las cuatro restantes cayeron en niveles inferiores al total país (Cuyo, Patagonia, NEA y Pampeana, en ese orden).

En la comparación mensual, la situación se profundiza, por razones previamente detalladas. En ese marco, Patagonia, Cuyo y PBA-CABA tuvieron descensos por debajo de la media nacional, y Pampeana, NEA y NOA por encima de la misma.

Gráfico 1. Variación % interanual y mensual de patentamientos de automóviles. Diciembre 2021, por regiones.



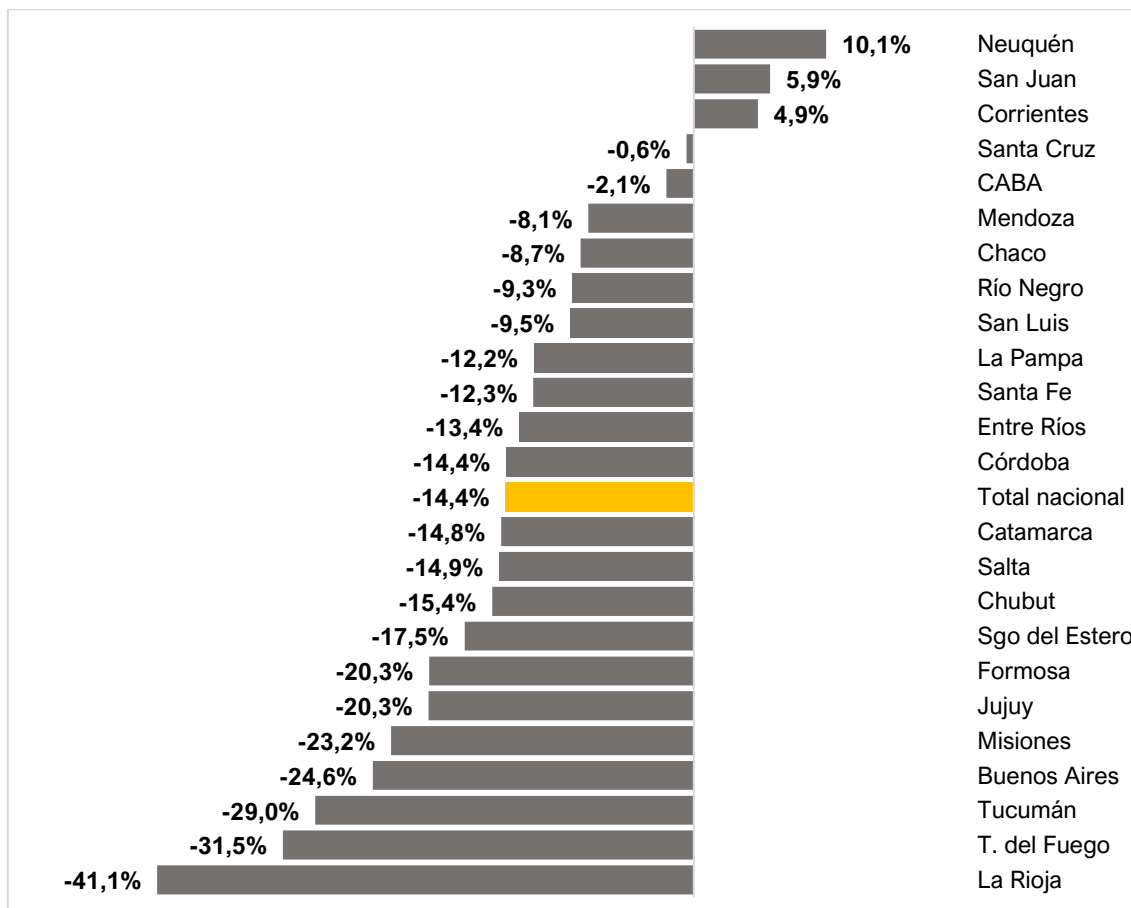
Fuente: elaboración propia en base a ACARA

Desempeño por jurisdicciones

El escenario nacional muestra que 21 de las 24 jurisdicciones del país sufrieron caídas interanuales durante diciembre. En ese marco, las tres con alzas fueron Neuquén (+10,1%), San Juan (+5,9%) y Corrientes (+4,9%). En el otro extremo, en La Rioja se

observó el mayor descenso en este nivel comparativo: -41,1%. En la relación de los distritos con caída, hay cierto equilibrio en los niveles de descenso respecto a la media nacional.

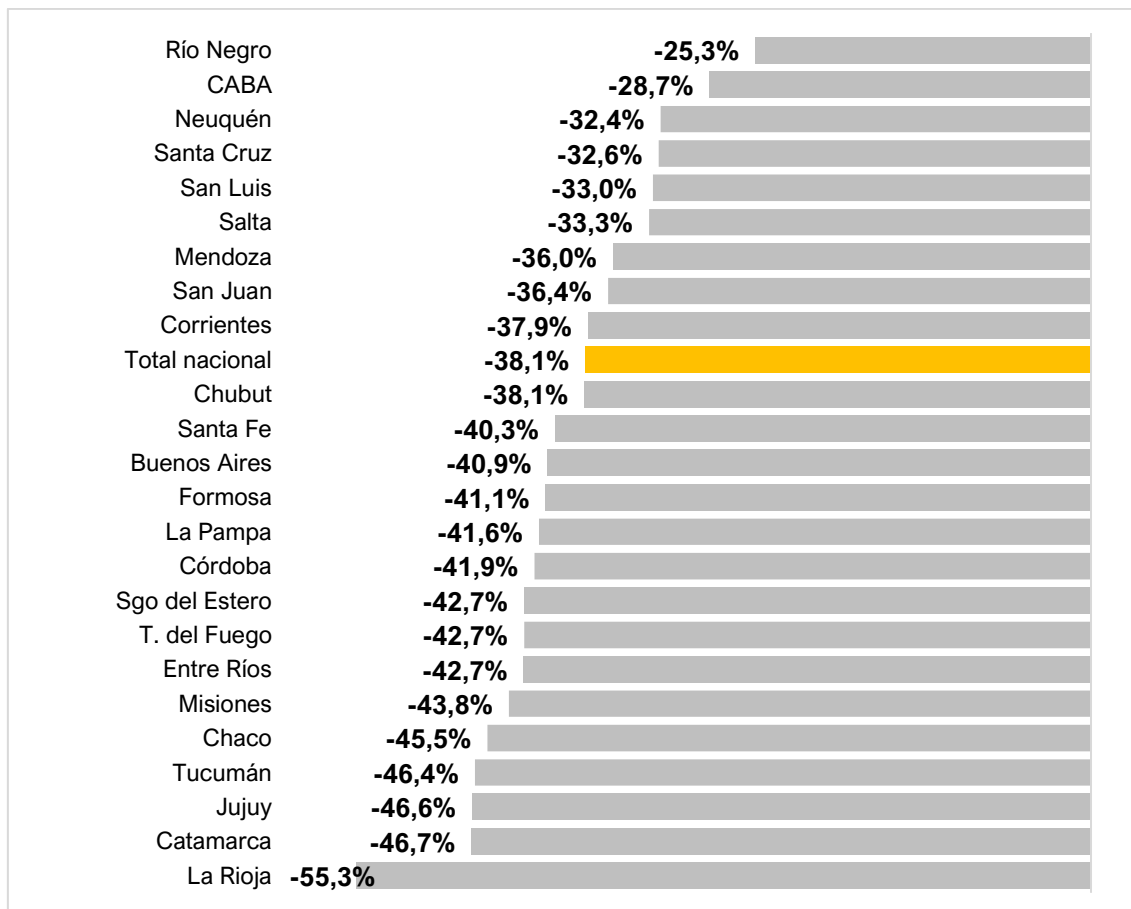
Gráfico 2. Variación % interanual de patentamientos de automóviles. Diciembre 2021. Total 24 jurisdicciones.



Fuente: elaboración propia en base a ACARA

En cambio, en la comparación contra el mes previo (vs noviembre), la situación muestra marcados descensos, por las razones previamente explicadas. En este escenario, las menores caídas se observan en Río Negro y CABA, que son las únicas dos jurisdicciones con retracción menor al 30%; en el otro extremo, La Rioja es la única es superar los 50 puntos de caída (-55,3%).

Gráfico 3. Variación % mensual de patentamientos de automóviles. Diciembre 2021. Total 24 jurisdicciones.



Fuente: elaboración propia en base a ACARA

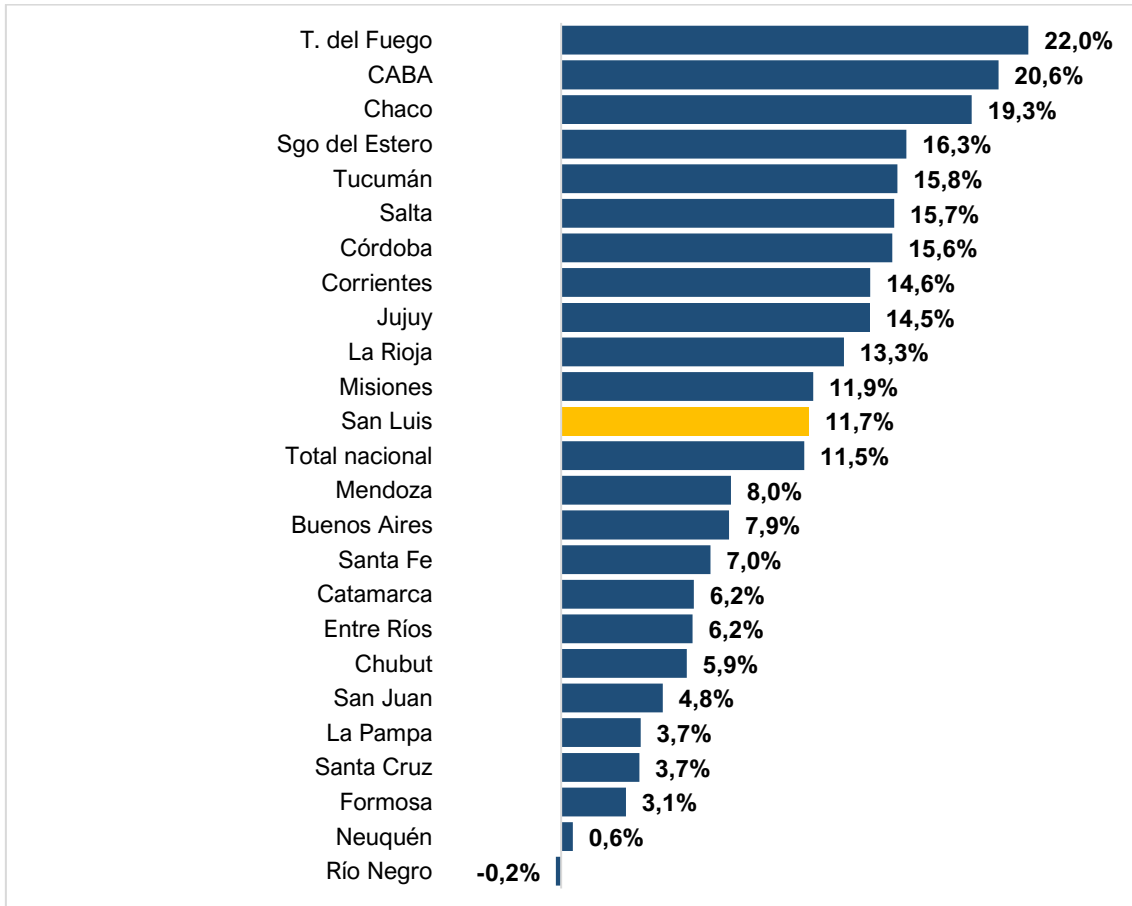
Cierre del 2021 de regiones y jurisdicciones

Con los datos de diciembre, podemos realizar el cierre del año 2021, y como se indicó previamente, a nivel nacional los patentamientos de autos acumulados del año totalizaron 381.777 unidades, y crecieron un 11,5% interanual. Por supuesto, el impacto de las bajas bases de comparación, sobre todo del período marzo-abril, fue clave para sostener este incremento y “compensar” las caídas de los últimos meses.

En ese escenario, a nivel regiones, todas han mostrado desempeños positivos, en diferentes niveles: el NOA se posiciona como la región de mayor alza en el año (+14,7%), apuntalada principalmente por Tucumán y Salta. La región Patagónica, a su vez, registró el menor avance (+4,7%), y junto a la Pampeana y Cuyo son las que crecen por debajo del total país.

A su vez, al observar por jurisdicción. 23 de las 24 finalizaron el año con alzas, que tienen a su vez brechas muy marcadas. En este contexto, Tierra del Fuego fue el líder nacional de crecimiento (+22%), mientras que Río Negro es la única provincia que cerró el año con un resultado negativo (-0,2% contra 2020).

Gráfico 4. Variación % i.a patentamientos de autos. Total 2021. Total 24 jurisdicciones.



Fuente: elaboración propia en base a ACARA

Patentamiento de motos

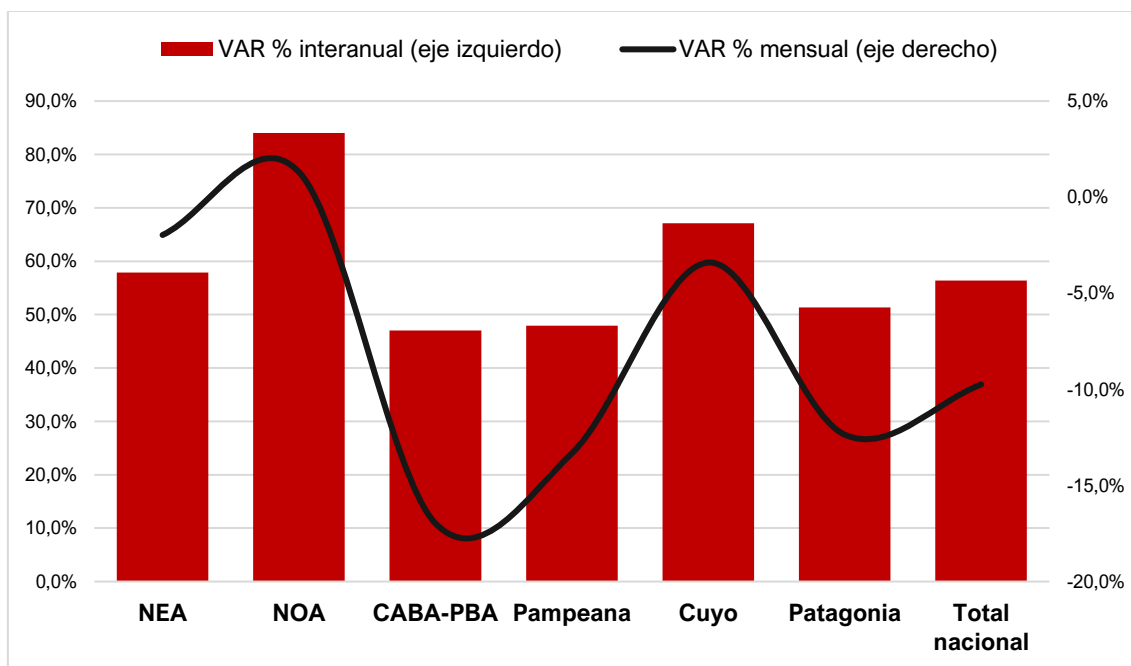
En lo referido a motovehículos, la situación es distinta, en sentido positivo: en diciembre los patentamientos a nivel nacional fueron por un total de 34.792 unidades, creciendo 56,4% contra el mismo mes del año anterior; mientras que comparado contra el mes anterior tuvo un retroceso del 9,7%. Este mercado vive una situación distinta al de los automóviles, apoyado en mayor producción local y programas de fomento a la compra.

Desempeño general por regiones

Al analizar los datos por regiones del país, se observa que en la comparación interanual (vs diciembre 2020), todas mostraron alzas: la más fuerte se observa en el NOA (+84,0%), seguida de Cuyo y el NEA, siendo estas las de expansión superior a la media nacional.

En la comparación mensual, el escenario es distinto: el NOA vuelve a encabezar el ranking de regiones (crece +1,3%), pero es la única con alzas. En el otro extremo, CABA-PBA sufre la mayor caída (-17%).

Gráfico 5. Variación % interanual y mensual de patentamientos de motos. Diciembre 2021, por regiones.

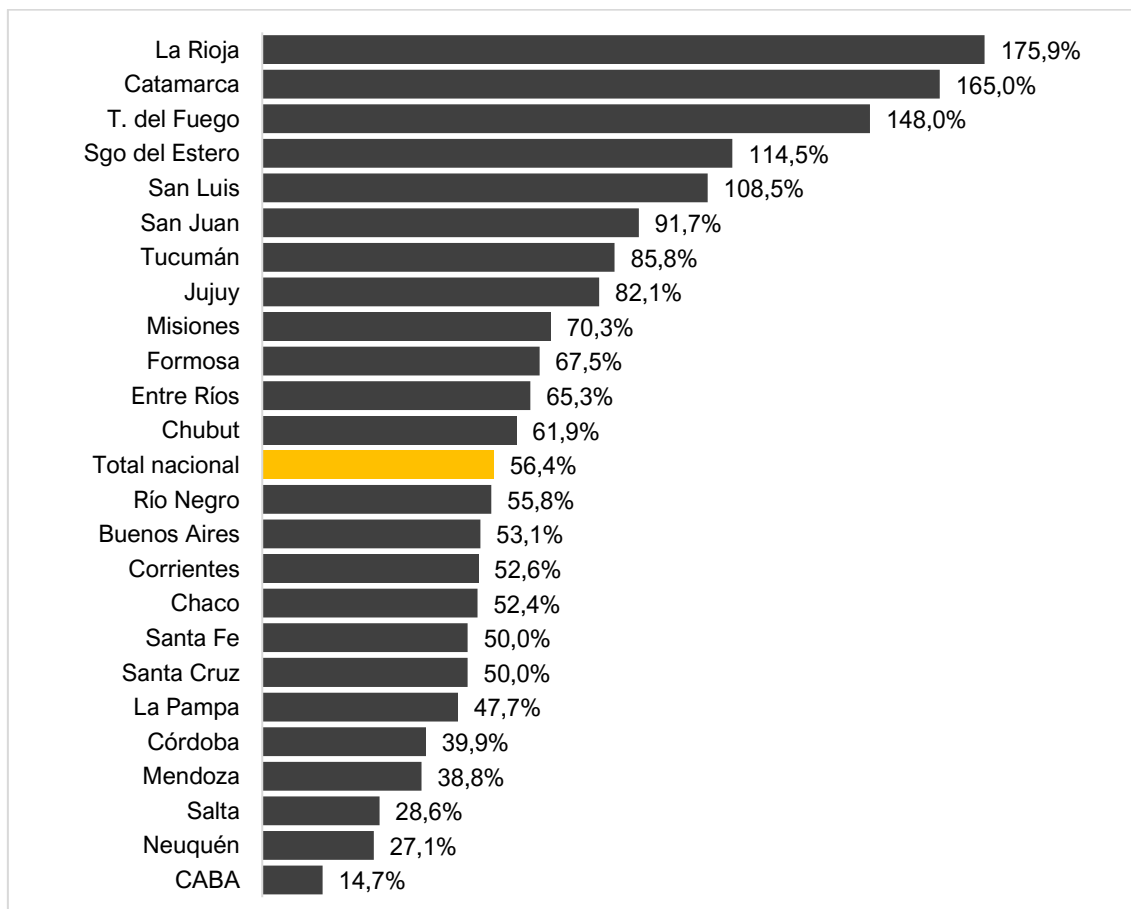


Fuente: elaboración propia en base a DNRPA

Desempeño por jurisdicciones

El escenario nacional muestra que, en la comparación interanual, las veinticuatro jurisdicciones muestran alzas, liderado por La Rioja (+175,9%) y con CABA mostrando, nuevamente, el menor registro (+14,7%).

Gráfico 6. Variación % interanual de patentamientos de motos. Diciembre 2021. Total 24 jurisdicciones.

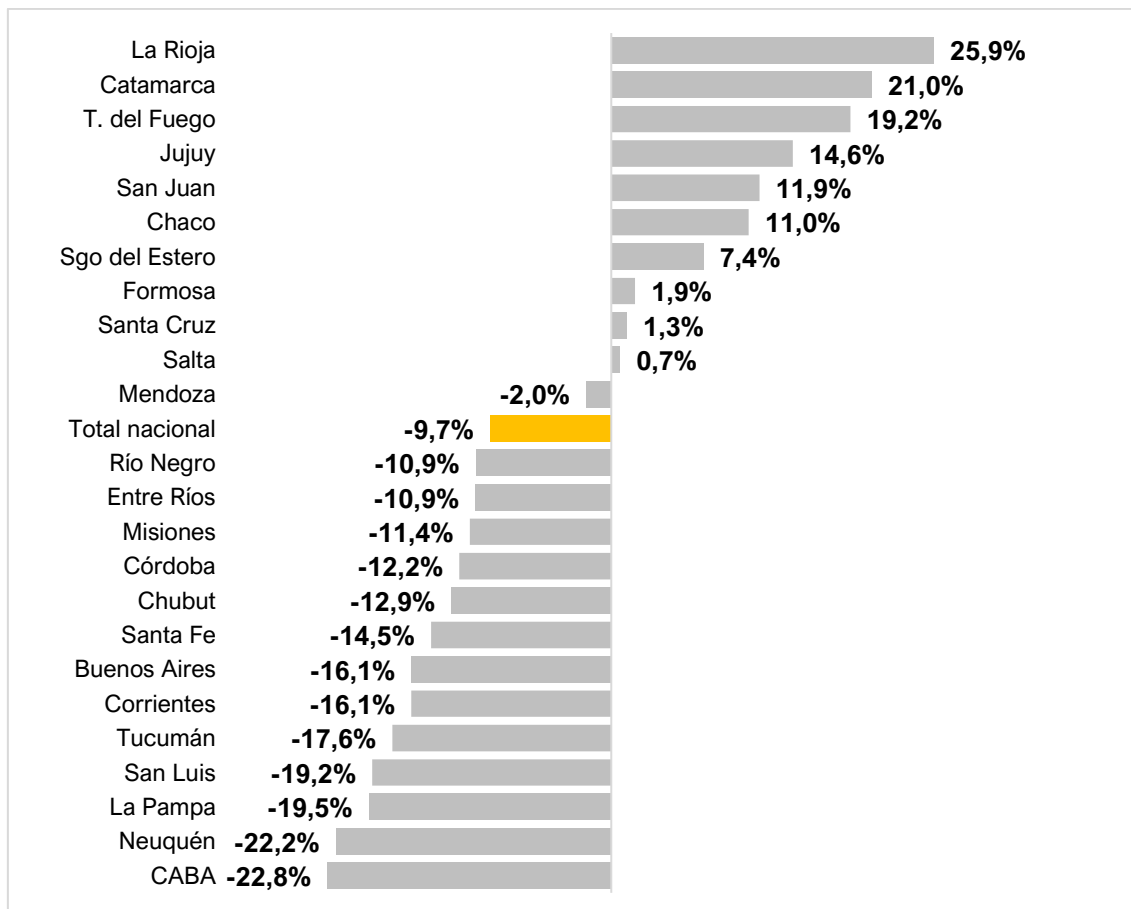


Fuente: elaboración propia en base a DNRPA

En la comparación contra el mes previo (vs noviembre 2021), la situación es distinta: solo diez provincias registran subas; y unas catorce jurisdicciones cayeron.

En ese marco, La Rioja lideró el lote de provincias con alzas (+25,9%); mientras que CABA fue la de mayor descenso (-22,8%).

Gráfico 7. Variación % mensual de patentamientos de motos. Diciembre 2021. Total 24 jurisdicciones.



Fuente: elaboración propia en base a DNRPA

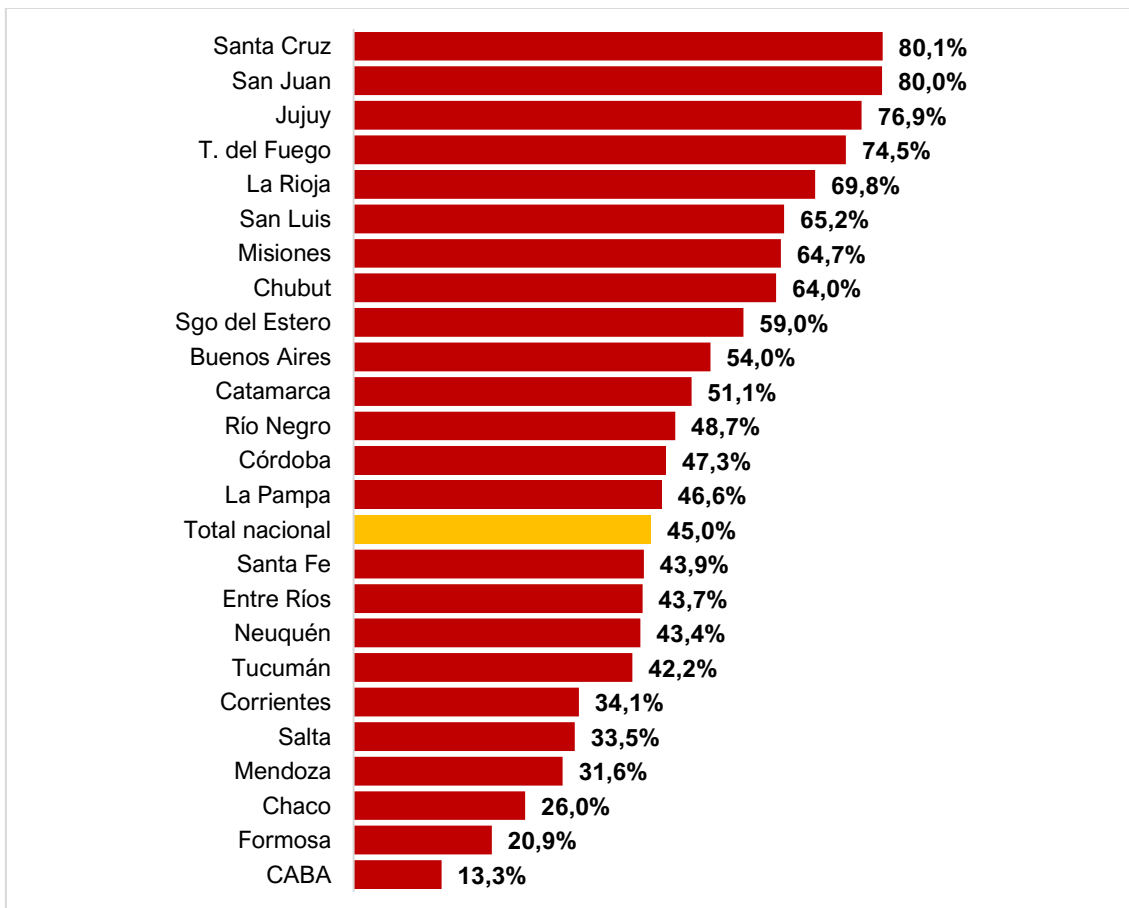
Cierre del 2021 de regiones y jurisdicciones

Por último, analizados el comportamiento del acumulado del año 2021, a nivel nacional, los patentamientos de motos finalizaron el año con 395.144 unidades, y crecen un 45% interanual. Por supuesto, el impacto de las bajas bases de comparación, sobre todo del período marzo-abril, fue impulsos para la suba, tal como se detalló para el caso de los autos, a lo que se suma la puesta en marcha de programas oficiales con mayores facilidades para la adquisición de motovehículos, a través de financiación de mediano y largo plazo con tasas blandas.

En ese escenario, todas las regiones registran resultados positivos en el año, con la Patagonia crecieron a mayor ritmo (+52,1%, aunque con menor porción del mercado), y el NEA siendo la única con alzas por debajo de la media nacional.

A su vez, el ranking de provincias está encabezado por Santa Cruz (+80,1%, pero participando de solo el 0,2% del mercado total); en la otra punta, CABA es el distrito de menor avance (+13,3%).

Gráfico 8. Variación % i.a patentamientos de motos. Total 2021. 24 jurisdicciones.



Fuente: elaboración propia en base a DNRPA