

Patentamientos de automóviles y motos en las provincias

DATOS CORRESPONDIENTES A SEPTIEMBRE 2021

Contenido

Patentamiento de automóviles.	2
Desempeño interanual por provincias	3
Desempeño mensual por provincias	4
Resultados acumulados enero-septiembre 2021.....	5
Patentamiento de motos	7
Desempeño interanual por provincias	8
Desempeño mensual por provincias	8
Resultados acumulados enero-septiembre 2021.....	10



Patentamiento de automóviles.

En septiembre de 2021, los patentamientos de automóviles a nivel nacional fueron por un total de 31.681 unidades, mostrando una caída del 9,5% a nivel interanual, siendo la primera vez que se da ese resultado en el año; al tiempo que, respecto al mes anterior, volvió a tener una caída, que fue del -0,5%, siendo la tercera consecutiva en este análisis.

La situación de la venta de automóviles 0km vive un momento delicado vinculado a las importaciones. Desde el sector afirman que no hay oferta suficiente para satisfacer la demanda de automóviles, e incluso existen puntos de venta sin unidades para ofrecer. La restricción a la importación es el eje fundamental de la situación actual, sumado a una crisis internacional vinculada a la faltante de elementos (como microchips) que naturalmente impacta sobre la producción.

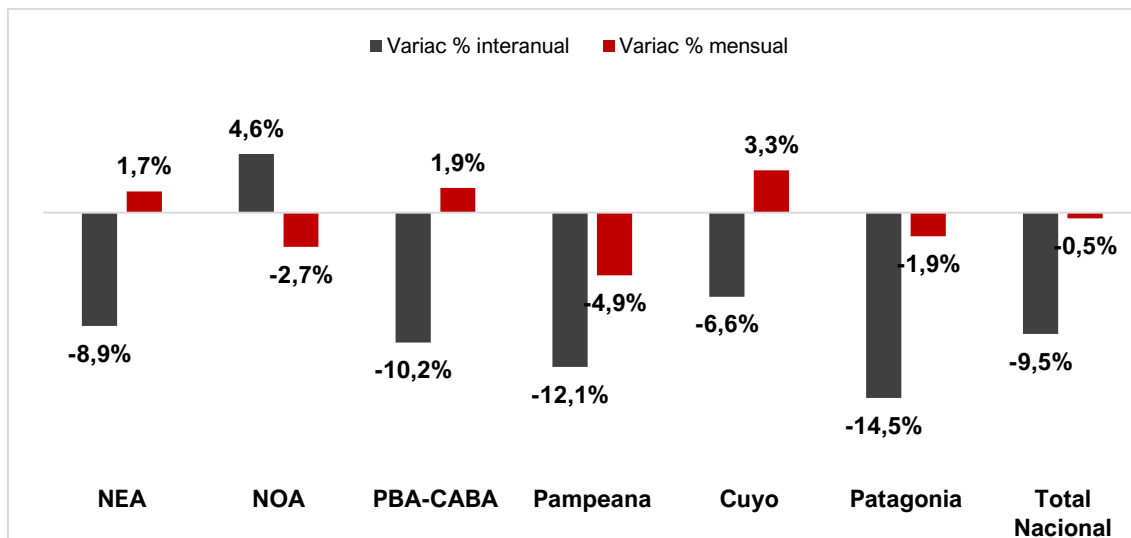
Al analizar los datos por regiones del país, se observa que en la comparación interanual (vs septiembre 2020), el desempeño fue mayormente negativo, en línea con el promedio nacional.

En ese contexto, solo el NOA mostró incrementos (+4,6%), empujado particularmente por Salta. El resto de las regiones tuvo caídas, con Cuyo mostrando la más leve (-6,6%), seguida del NEA (-8,9%), siendo estas las únicas dos que caen por debajo de la media nacional. Por ende, vemos que el NE-NOA tuvo comportamientos disímiles, con un saldo consolidado de ambas regiones negativo (-1,3%). Por su parte, la Patagonia fue la región donde se observó la mayor caída de este mes (-14,5%).

En la comparación mensual, la situación fue algo más equilibrada entre regiones: tres de ellas tuvieron alzas (Cuyo, PBA-CABA y NEA, con alzas del 3,3%, 1,9% y 1,7%, respectivamente), mientras que otras tres sufrieron retrocesos (Patagonia, NOA y Pampeana con -1,9%, -2,7% y -4,9%, respectivamente).



Gráfico 1. Variación % interanual y mensual de patentamientos de automóviles. Septiembre 2021, por regiones.



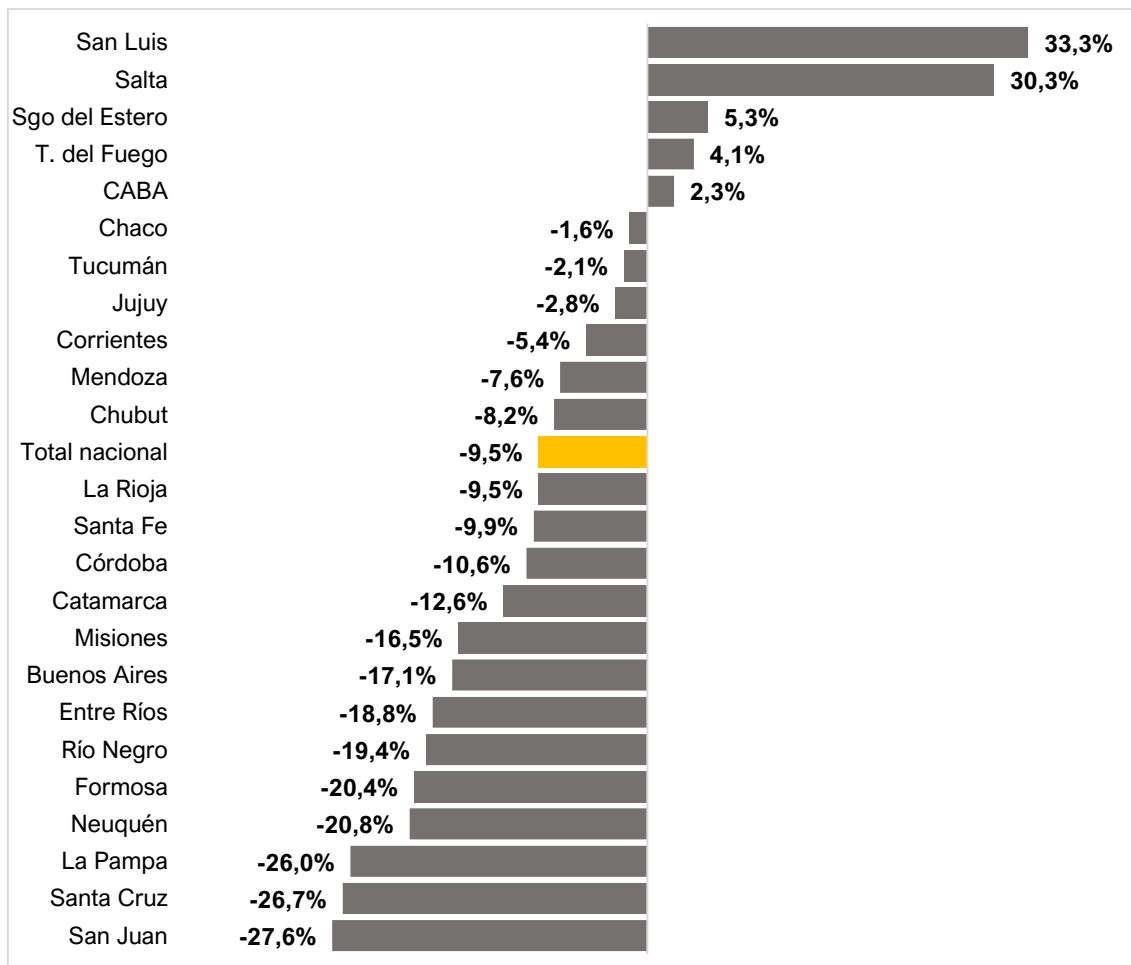
Fuente: elaboración propia en base a ACARA

Desempeño interanual por provincias

El escenario nacional muestra que apenas cinco jurisdicciones registraron alzas interanuales durante septiembre: San Luis, Salta, Santiago del Estero, Tierra del Fuego y CABA (+33,3%, +30,3%, +5,3%, +4,1% y +2,3%, respectivamente). En este punto, vemos a dos provincias del NOA dentro de ese pequeño lote de provincias con alzas, que explica mayormente el hecho de que esa región haya sido la única con alzas a nivel consolidado.

Por su parte, de las diecinueve provincias que tuvieron caídas, las mayores se vieron en Santa Juan (-27,6%), Santa Cruz (-26,7%) y La Pampa (-26,0%).

Gráfico 2. Variación % interanual de patentamientos de automóviles. Septiembre 2021. Total 24 jurisdicciones.



Fuente: elaboración propia en base a ACARA

Desempeño mensual por provincias

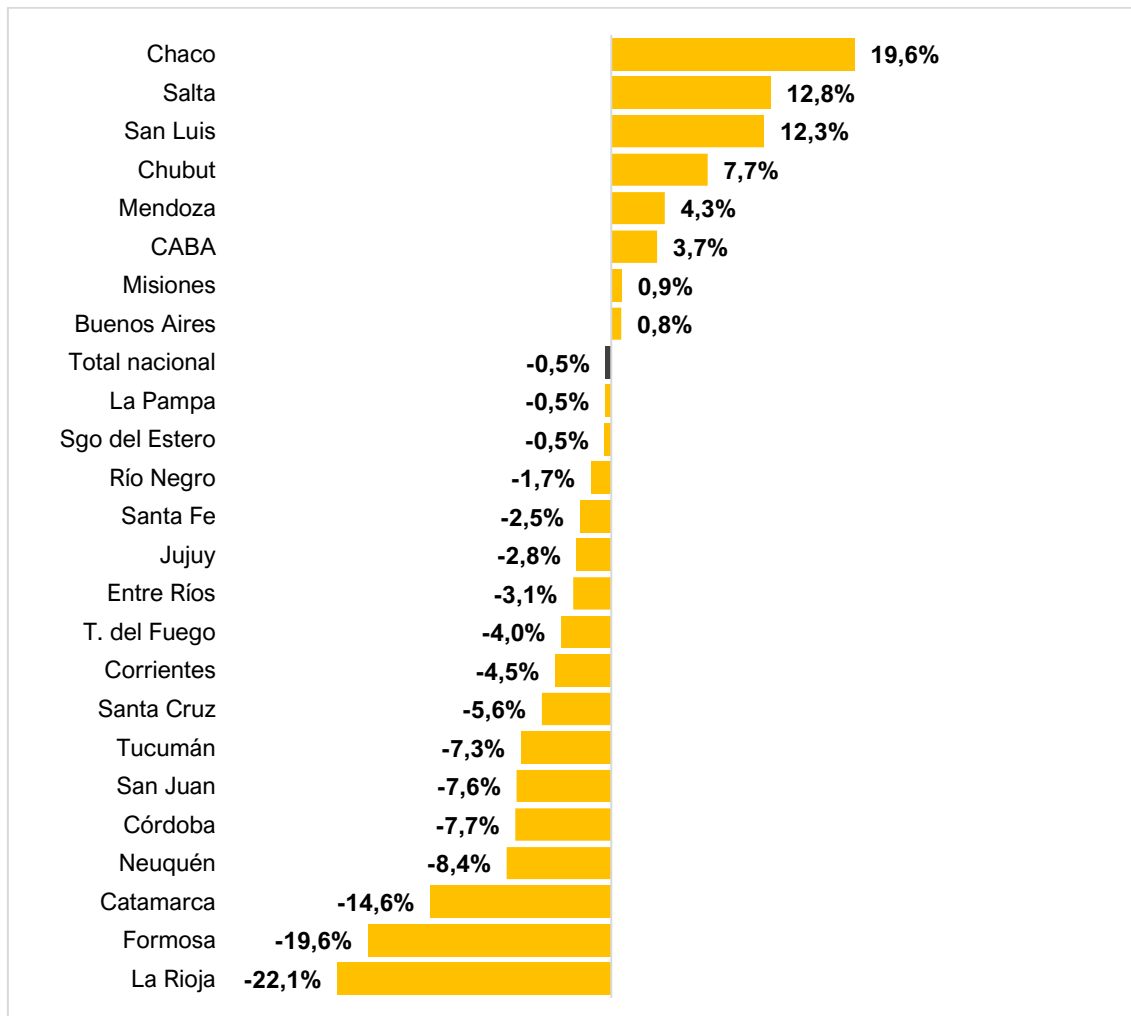
En la comparación contra el mes previo (vs agosto 2021), la situación es también débil: solo ocho distritos mostraron alzas, contra la gran mayoría de otros que tuvieron descensos.

En ese marco, Chaco registró la mayor suba en este lote de provincias con alzas (+19,6%), seguida por Salta (+12,8%) y San Luis (12,3%), que completan el podio.

Así como el Norte Grande protagoniza el podio de mayores alzas, también lo hace en el otro extremo: entre las dieciséis provincias con caídas, hay tres que lo hicieron en doble

dígito: La Rioja (-22,1%), Formosa (-19,6%) y Catamarca (-14,6%), todas del Norte Grande.

Gráfico 3. Variación % mensual de patentamientos de automóviles. Septiembre 2021. Total 24 jurisdicciones.



Fuente: elaboración propia en base a ACARA

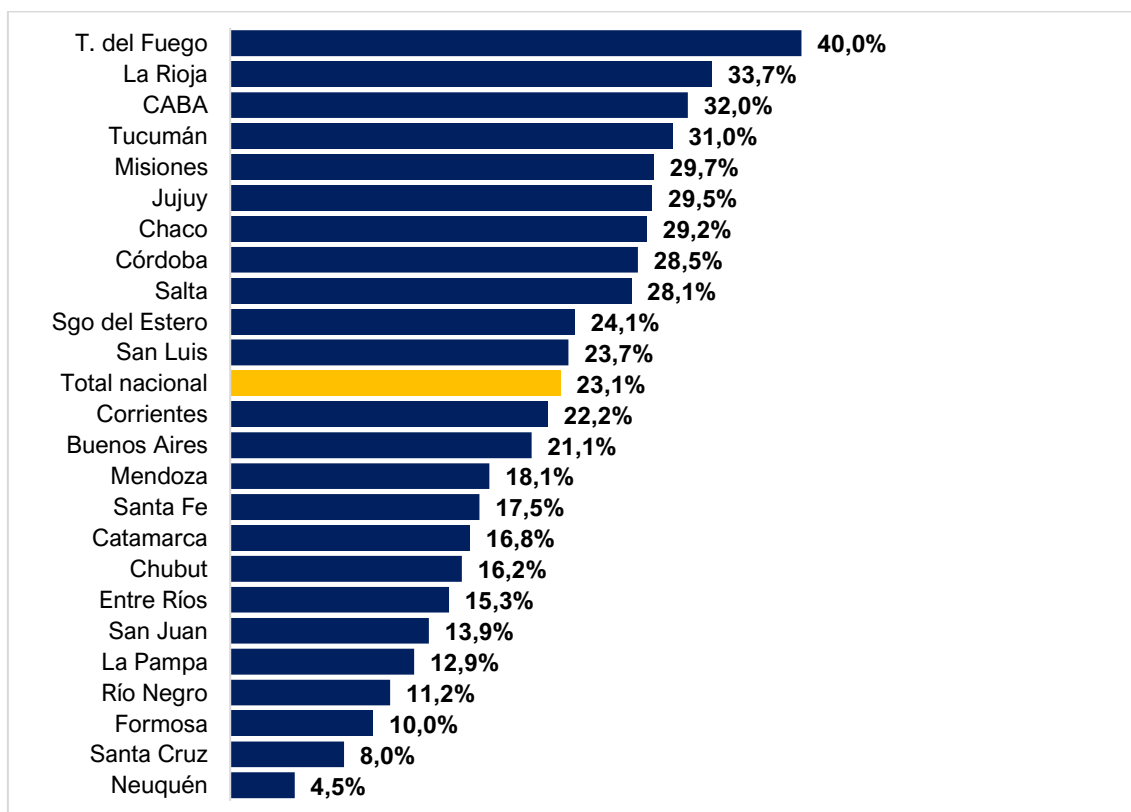
Resultados acumulados enero-septiembre 2021

A nivel nacional, los patentamientos de autos acumulados entre enero y septiembre de este 2021 totalizan 307.247 unidades, y crecen un 23,1% interanual. Por supuesto, el impacto de las bajas bases de comparación, sobre todo del período marzo-abril, fue clave para la suba.

En ese escenario, todas las jurisdicciones muestran resultados positivos, y son once las que crecen por encima de la media nacional. En ese lote, lidera Tierra del Fuego (+40%), seguida por La Rioja y CABA (+32%).

Formosa, Santa Cruz y Neuquén son las provincias que muestran los desempeños más débiles; de hechas, las dos últimas son las únicas provincias que no logran llegar a un incremento de dos dígitos.

Gráfico 4. Variación % i.a patentamientos de autos. Enero – septiembre 2021. Total 24 jurisdicciones.



Fuente: elaboración propia en base a ACARA

Patentamiento de motos

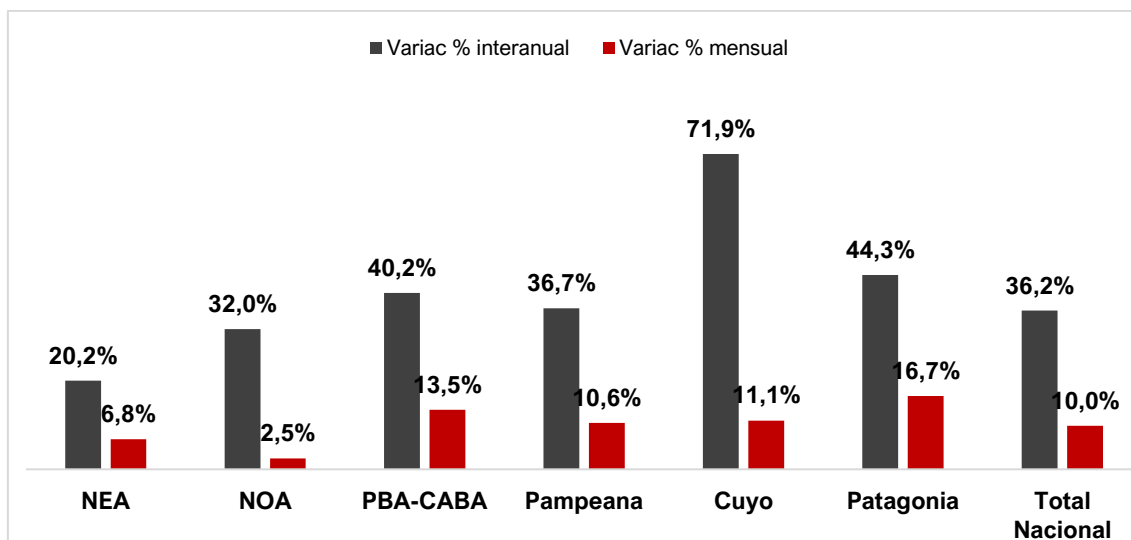
En lo referido a motovehículos, la situación es distinta, en sentido positivo: en septiembre de 2021 los patentamientos a nivel nacional fueron por un total de 40.383 unidades: crecieron 36,2% contra el mismo mes del año anterior; mientras que comparado contra el mes anterior tuvo una suba del 10%.

Al analizar los datos por regiones del país, se observa que en la comparación interanual (vs septiembre 2020), todas mostraron alzas, y la más fuerte se observa en Cuyo, con una suba del 71,9%, empujado particularmente por San Luis y San Juan.

En segundo lugar, se ubica la Patagonia (+44,3%), y por detrás se ubican CABA-PBA (+40,2%), Pampeana (+36,7%), NOA (+32%) y cierra el NEA (+20,2%).

En la comparación mensual, la situación fue similar: todas las regiones tienen incrementos, con la Patagonia liderando (+16,7%) y el NOA mostrando la menor suba (+2,5%).

Gráfico 5. Variación % interanual y mensual de patentamientos de motos. Septiembre 2021, por regiones.

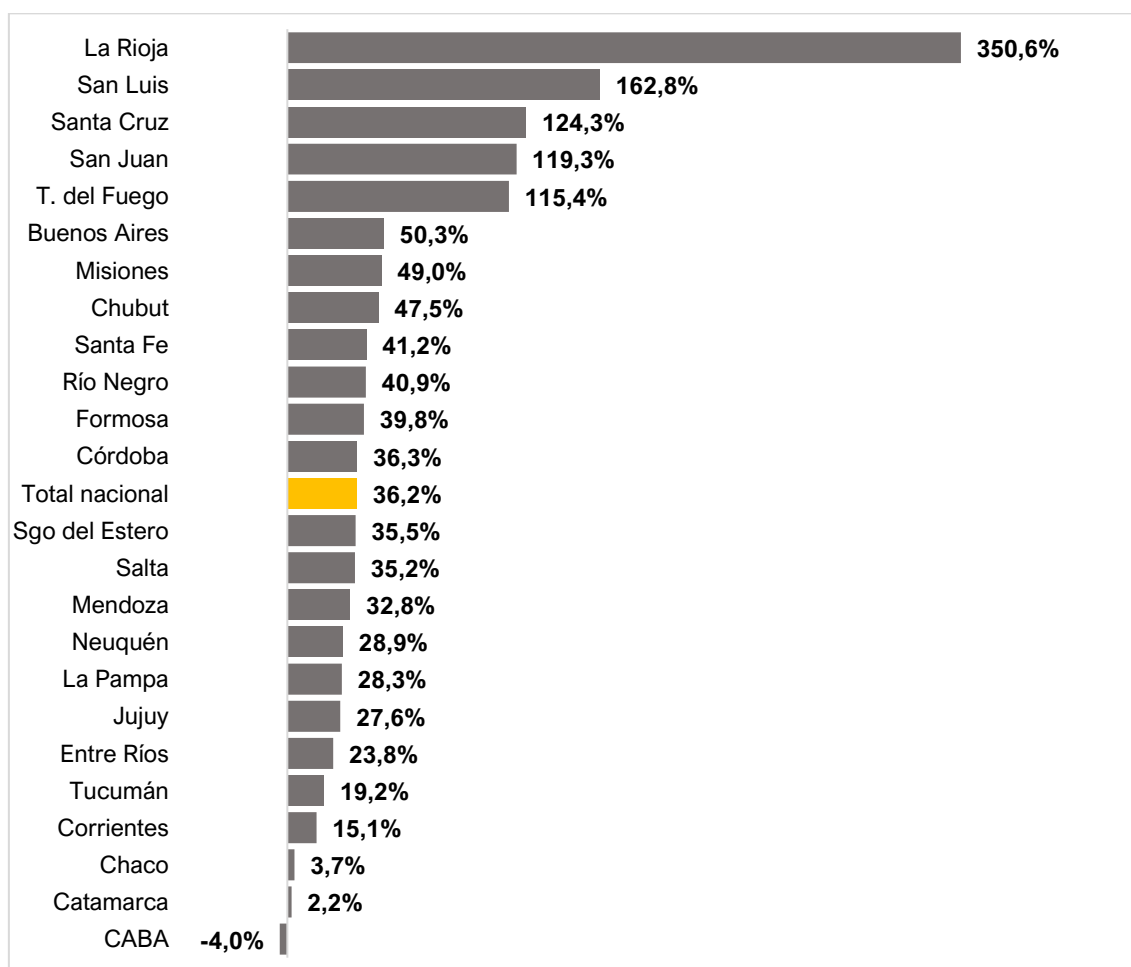


Fuente: elaboración propia en base a DNRPA

Desempeño interanual por provincias

El escenario nacional muestra que apenas veintitrés jurisdicciones registraron alzas interanuales durante septiembre: La Rioja, San Luis y Santa Cruz (con +350,6%, +162,8% y +124,3%, respectivamente) registrando las mayores subas. Por el contrario, solo una jurisdicción sufrió caídas en este mes: la CABA, con -4%.

Gráfico 6. Variación % interanual de patentamientos de motos. Septiembre 2021. Total 24 jurisdicciones.



Fuente: elaboración propia en base a DNRPA

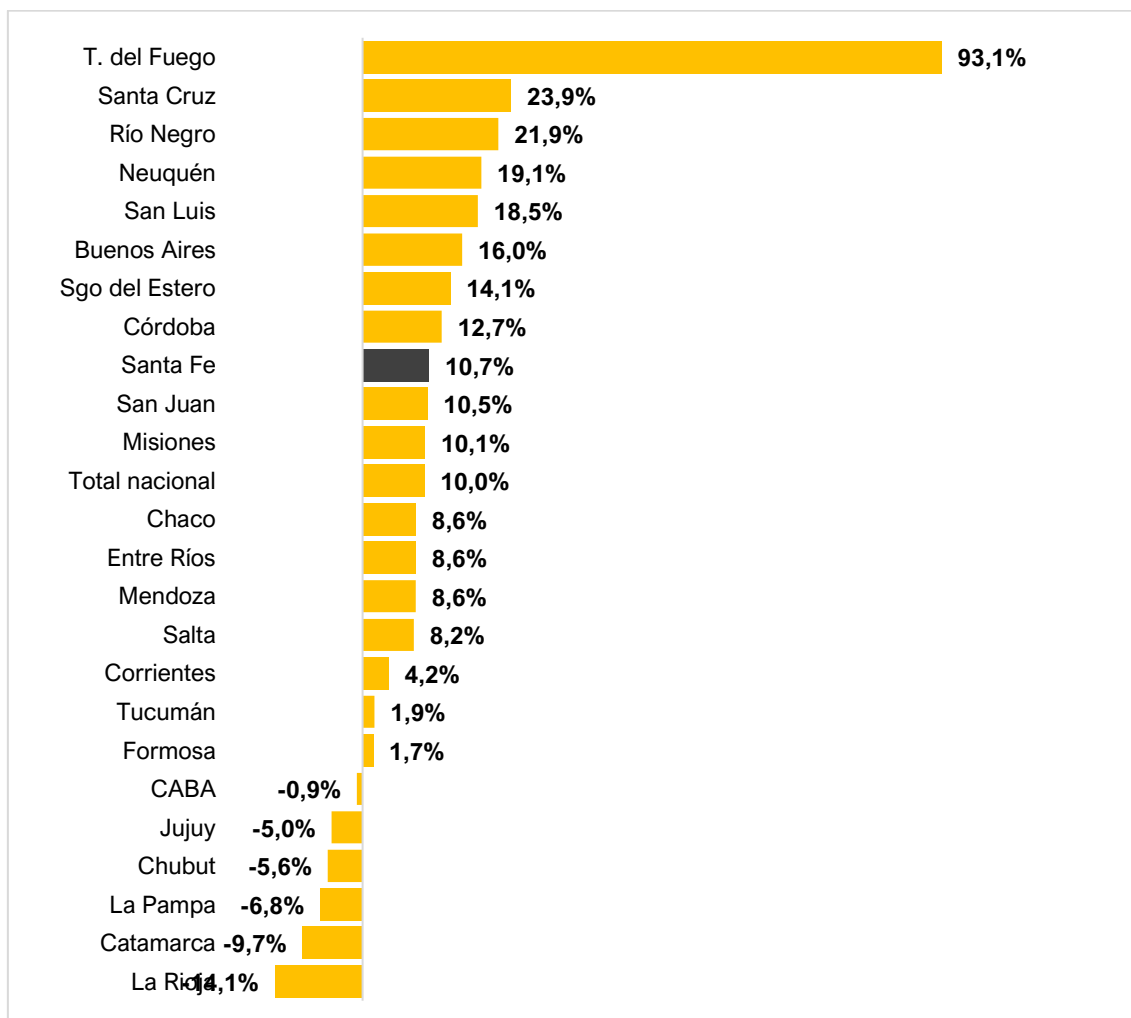
Desempeño mensual por provincias

En la comparación contra el mes previo (vs agosto 2021), la situación muestra que son dieciocho distritos los que mostraron alzas, mientras que seis mostraron caídas.

En ese marco, Tierra del Fuego registró la mayor suba en este lote de provincias con alzas (+93,1%), seguida por Santa Cruz (+23,9%) y Río Negro (21,9%), que completan el podio.

Entre los distritos con caídas, hubo sola una cuyo descenso fue de doble dígito: La Rioja, con -14,1%. En este caso se da una particular de que la misma provincia que mostró el mayor aumento interanual tiene a su vez la mayor caída mensual: esto se explica directamente a partir de la base comparativa del año anterior, que había sido un mes de escasas operaciones en dicha provincia, lo que le permitió dar un salto muy importante en la evaluación año/año.

Gráfico 7. Variación % mensual de patentamientos de motos. Septiembre 2021. Total 24 jurisdicciones.



Fuente: elaboración propia en base a DNRPA

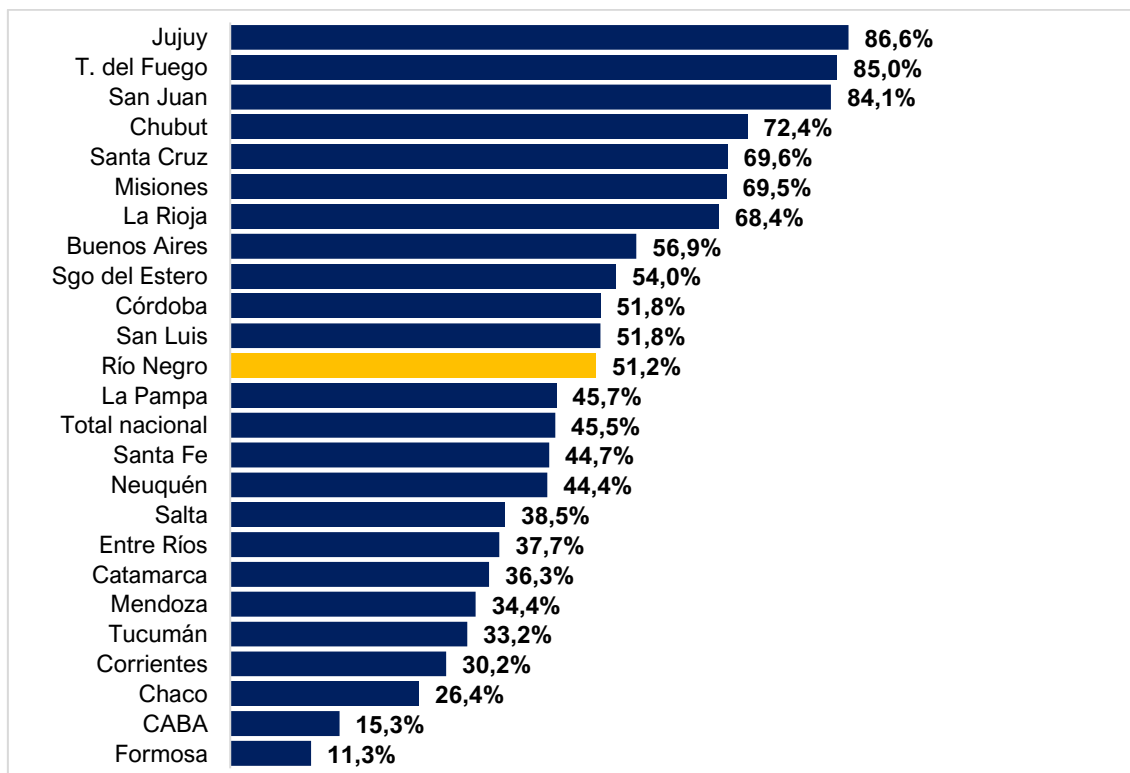
Resultados acumulados enero-septiembre 2021

A nivel nacional, los patentamientos de motos acumulados entre enero y septiembre de este 2021 totalizan 283.915 unidades, y crecen un 45,5% interanual. Por supuesto, el impacto de las bajas bases de comparación, sobre todo del período marzo-abril, fue clave para la suba, tal como se detalló para el caso de los autos, a lo que se suma la puesta en marcha de programas oficiales con mayores facilidades para la adquisición de este vehículo.

En ese escenario, todas las jurisdicciones muestran resultados positivos, y el podio de mayores incrementos está conformado por Jujuy, Tierra del Fuego y San Juan (+86,6%, +85% y +84,1%, respectivamente).

Por otra parte, CABA y Formosa son los únicos dos distritos cuya variación acumulada no llega al 20%, y de ese modo se ubican al fondo de la tabla.

Gráfico 8. Variación % i.a patentamientos de motos. Enero – septiembre 2021. Total 24 jurisdicciones.



Fuente: elaboración propia en base a DNRPA