

Indicadores de la actividad de la construcción: empleo y salarios del sector. Provincia del Chaco

DATOS CORRESPONDIENTES AL MES DE JUNIO 2021

Chaco registró el mayor crecimiento del empleo registrado en la construcción del país durante junio, y tuvo su mayor suba interanual en casi 14 años.

Un informe publicado por la consultora Politikon Chaco, en base a datos del IERIC, afirma que los puestos de trabajo registrados en el sector de la construcción en el Chaco tuvieron, en junio 2021, un crecimiento del 80,2% contra el mismo mes del año anterior, siendo el sexto incremento consecutivo de este tipo y, a su vez, es el mayor incremento de este tipo para la provincia en casi catorce años.

A su vez, en la comparación mensual también registró un alza (+6,8%), siendo el más alto de todo el país

Por su parte, la situación de los salarios continuó en terreno positivo: registraron un alza en términos reales del 6,3% en la provincia.

Puestos de trabajo en la construcción a nivel nacional

A nivel nacional, en junio de 2021 se registró un total de 331.532 puestos de trabajo en el sector que, comparando con el mismo mes del año anterior, equivale a una suba del 21,8%, y representa la recuperación de 59.249 empleos en el sector. De esta forma, muestra el cuarto incremento interanual consecutivo tras haber tenido una racha de treinta meses consecutivos de caídas interanuales.

A su vez, en la comparación contra el mes de mayo de 2021, los puestos de trabajo crecieron en un 1,9%, y equivale a la creación de 6.208 empleos registrados en el sector en el último mes.

Puestos de trabajo en la construcción en la provincia del Chaco

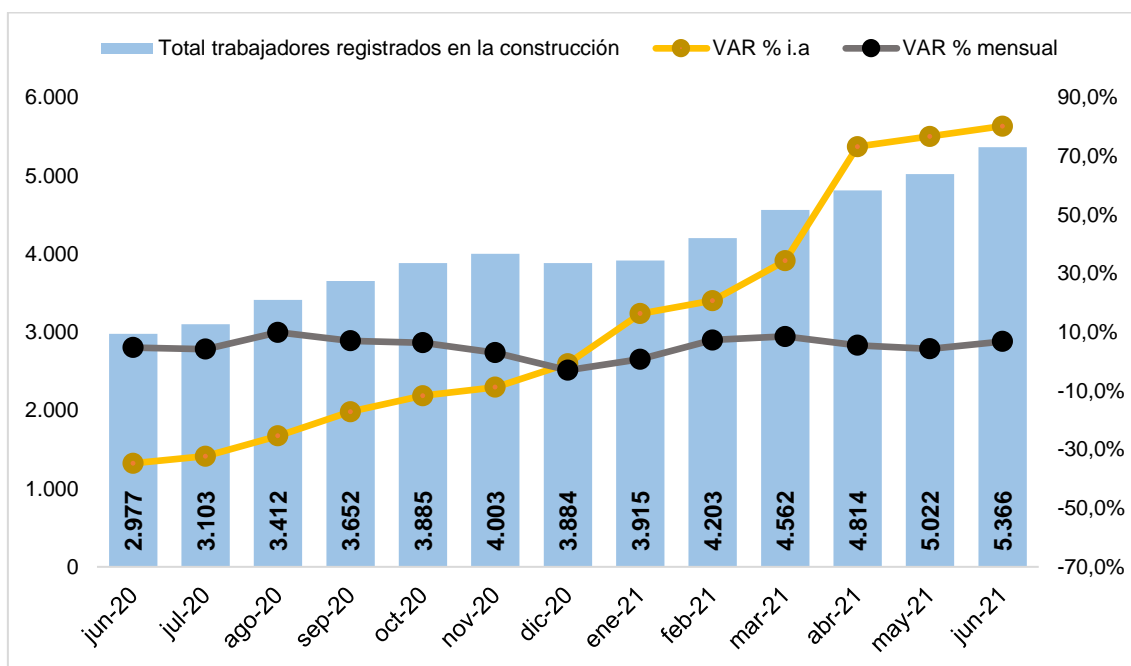
En la provincia del Chaco, por su parte, los puestos de trabajo en la construcción en junio totalizaron 5.366: creció un 80,2% contra el mismo mes del año anterior (muy por encima del nivel nacional), siendo a su vez la más alta del NEA y segunda en el país, detrás de La Rioja. De esta forma, logró así su sexta alza consecutiva. Este incremento

equivale a la recuperación de 2.389 puestos de trabajo en el sector en la provincia en el último año.

La tendencia creciente en la provincia muestra que hay una recuperación efectiva, empujada sobre todo por la obra pública, que registra un importa dinamismo, y además todavía se ven las influencias de la base comparativa, aunque en menor nivel que meses previos.

A su vez, en lo referido a la comparación contra el mes anterior, el empleo en el sector también tuvo un buen desempeño, y registró también su sexto incremento consecutivo: la suba fue del 6,8%, sumando 344 nuevos puestos de trabajo durante este mes. De este modo, el Chaco se convirtió en la provincia con el mayor incremento mensual de todo el país.

Gráfico 1. Puestos de trabajo registrados en la construcción en la provincia de Chaco. Totales en términos absolutos y variaciones % mensuales e interanuales.



Fuente: Politikon Chaco en base a IERIC

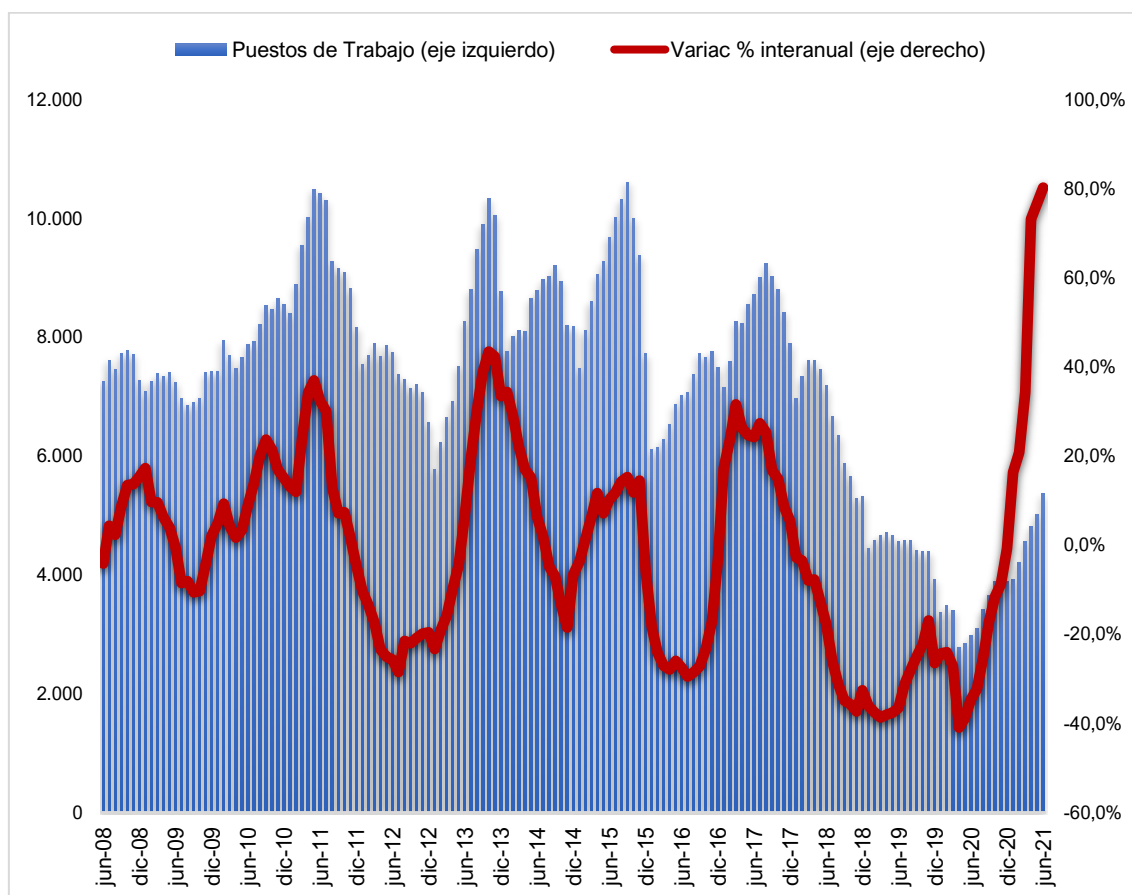
Como se indicó previamente, la suba interanual que registró el Chaco durante junio fue la más alta en casi 14 años el inicio de la serie se da en junio de 2007, y desde ese momento a hoy nunca se había visto una suba de esta magnitud. Por supuesto, tal y como se detalló, el impacto del ASPO influye en parte en este resultado, pero la actividad

en la provincia mostró crecimientos sostenidos que le permitieron tomar un importante ritmo alcista, siendo superior no solo a la media nacional sino también a muchas otras provincias.

A su vez, un dato no debe dejar de pasarse por alto: los puestos de trabajo de junio 2021 no solo son mayores a los de mismo mes de 2020, sino también a junio 2019 (+17,7%), un período ya atravesado por una fuerte crisis en el sector; pero se mantiene aún por debajo de igual mes de 2018 (-25,3%)

Por supuesto, en términos de volumen el Chaco todavía está muy lejos de los picos que mostró en esta serie: el máximo de puestos de trabajo registrados fue de 10.608 en septiembre de 2015, por lo que la provincia hoy a está un 49,4% por debajo de ese nivel, pero un año atrás estuvo un 72% por debajo del nivel máximo, lo que muestra una recuperación fundamental para poder acercarse gradualmente al mayor volumen de empleo posible.

Gráfico 2. Variación interanual de los puestos de trabajo registrados en la construcción en la provincia de Chaco. Junio 2008-junio 2021



Fuente: Politikon Chaco en base a IERIC

Comportamiento por jurisdicción

El escenario nacional mostró que veinticuatro jurisdicciones sobre veinticinco (la provincia de Buenos Aires se desagrega en GBA y “resto”) tuvieron alzas interanuales en junio: el podio está integrado por La Rioja (+104,7%), Chaco (+80,2%) y Jujuy (+64,0%).

Los dos primeros lugares del podio se repiten por tercer mes consecutivo y, además, en el caso riojano se da la particularidad que en los últimos tres meses creció por encima del 100%, mostrando todavía un fuerte rebote tras una brusca caída del año anterior.

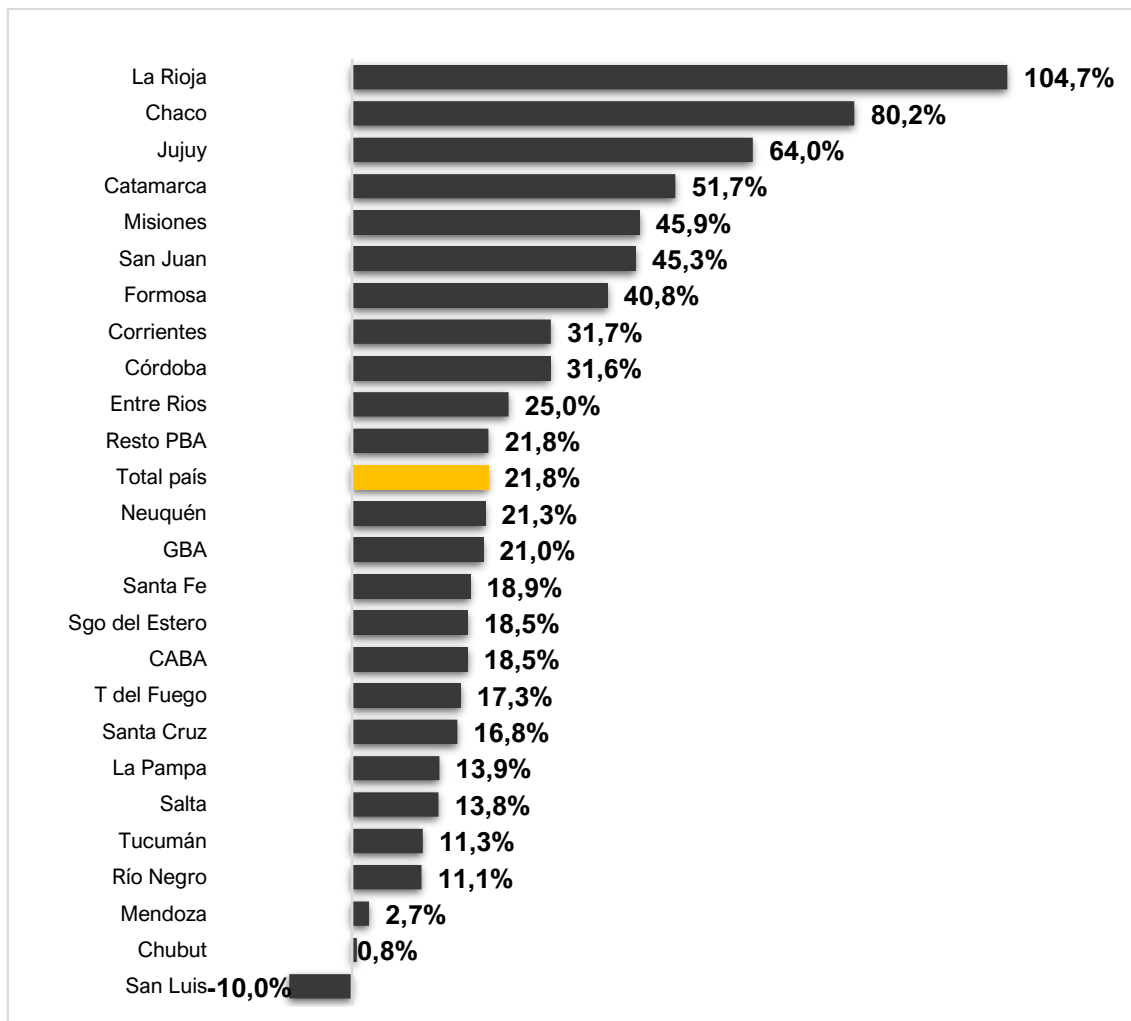
En este marco, además de las tres mencionadas, hay otras ocho jurisdicciones creciendo por encima de la media nacional. Por otro lado, otros trece distritos muestran subas por debajo de la media nacional.

Un dato relevante al respecto es que, de las diez jurisdicciones de mejores desempeños interanuales en este mes, siete son provincias del Norte Grande.

Además, el desempeño de GBA y de CABA, que son los que concentran el 37% del empleo en el sector, estuvo por debajo de la media nacional, arrastrando hacia abajo al mismo, pese a que son once las jurisdicciones que crecieron por encima.

Por su parte, solo una jurisdicción tuvo caídas interanuales: San Luis (-10%) que desciende por tercer mes consecutivo, mientras que Chubut tuvo el menor incremento con una suba de solo el 0,8%.

Gráfico 3. Puestos de trabajo registrados en la construcción. Total de jurisdicciones del país.
Variación % interanual de junio 2021

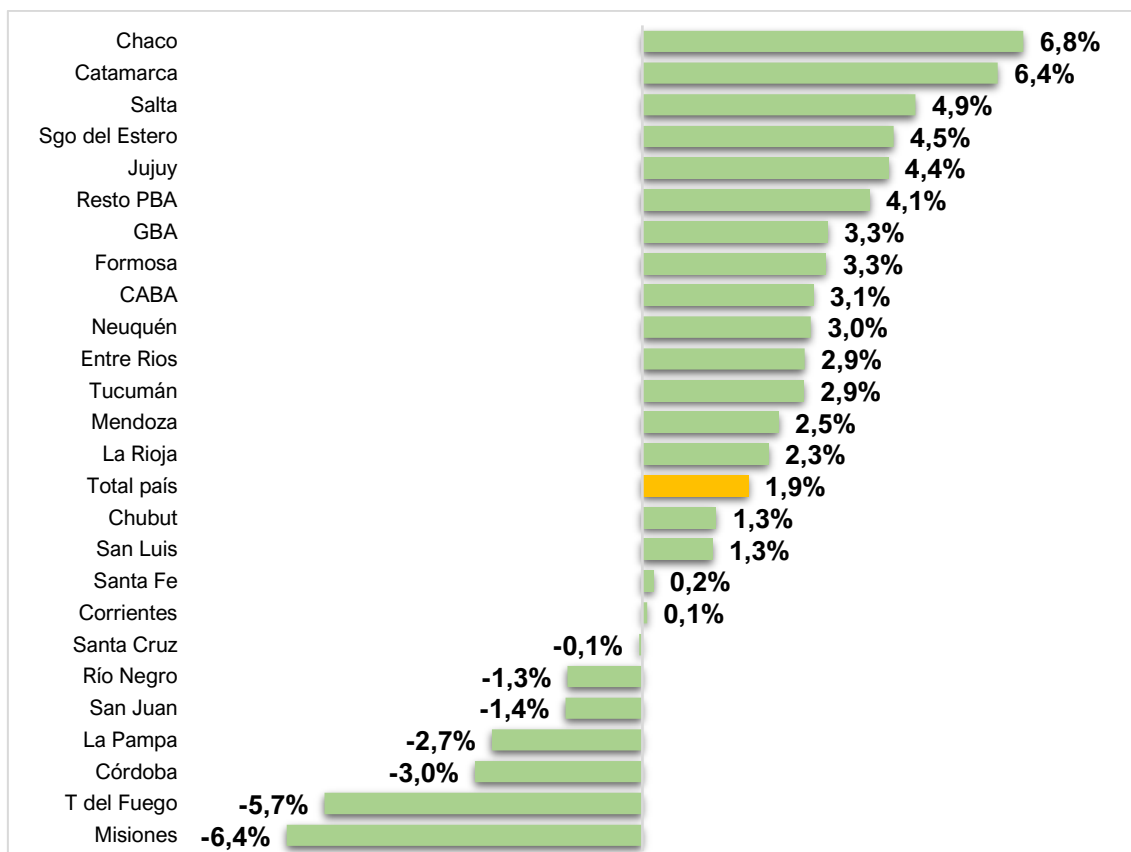


Fuente: Politikon Chaco en base a IERIC

Por su parte, al observar el desempeño mensual, fueron dieciocho las jurisdicciones que mostraron incrementos: como se dijo, encabeza la provincia del Chaco (+6,8%), seguida de Catamarca (+6,4%) y Salta (+4,9%). En este punto, las provincias del Norte Grande vuelven a destacarse, no solo conformando el podio, sino también teniendo a seis provincias dentro del *top 10* de mejores desempeños mensuales (y con alzas en nueve de las diez provincias de la región)

Por su parte, siete distritos tuvieron retrocesos: la más importante vio en Misiones (-6,4%; única del norte con bajas), seguida de Tierra del Fuego (-5,7%) y Córdoba (-3%)

Gráfico 4. Puestos de trabajo registrados en la construcción. Total de jurisdicciones del país.
Variación % mensual de junio 2021



Fuente: Politikon Chaco en base a IERIC

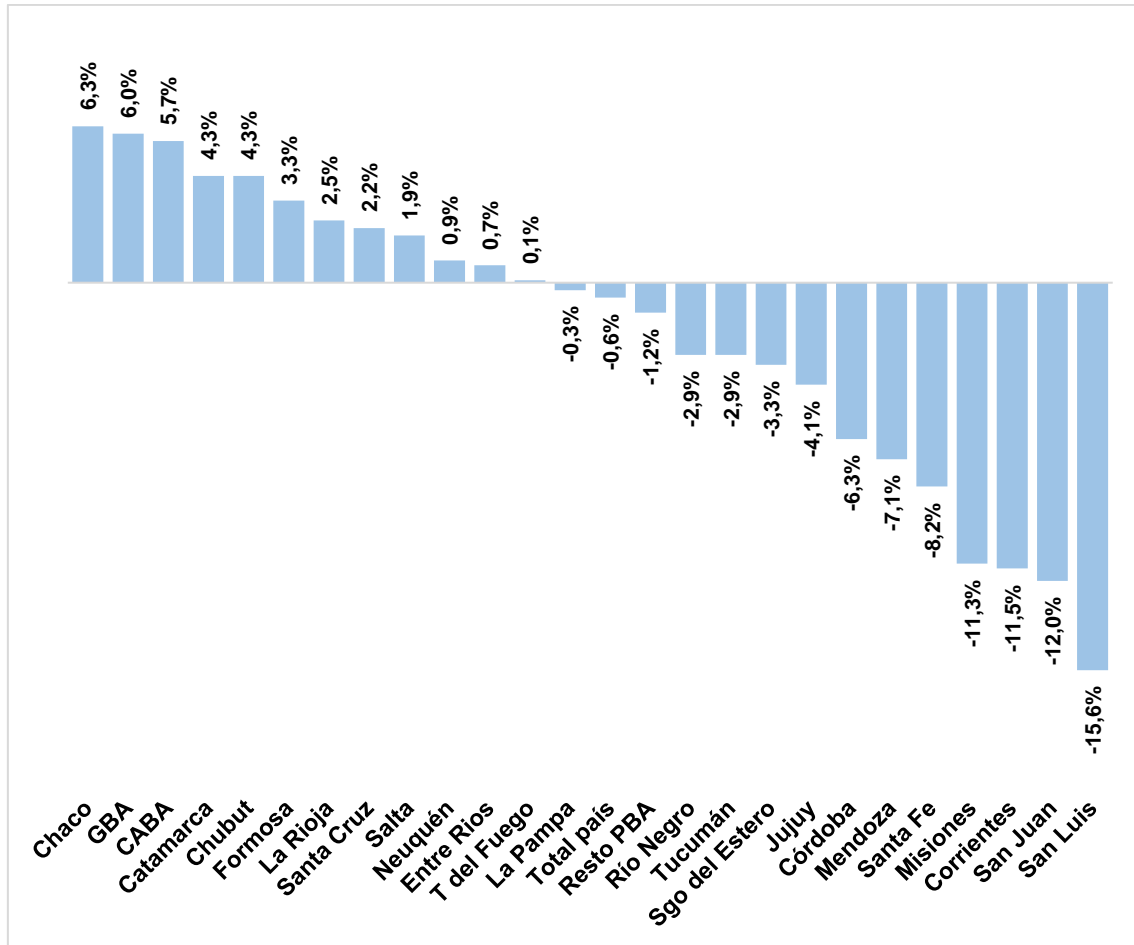
Salarios promedios en el sector de la construcción

A partir de los impactos del ASPO del año anterior, y de la puesta en marcha de los acuerdos paritarios en abril, el salario real en la construcción en la provincia del Chaco tuvo subas por tercer mes consecutivo.

A nivel nacional, en junio el salario real mostró una caída del 0,6%, tras haber tenido dos meses previos con alzas. Visto por jurisdicciones, el Chaco mostró el mayor incremento del salario real del país en este mes: +6,3%, seguida por GBA y CABA (+6% y +5,7%, respectivamente). Otros nueve distritos también registran alzas del salario real.

Por su parte, trece de ellas tuvieron bajas, y entre ellas, hay cuatro provincias cuyos descensos reales son de dos dígitos, con San Luis a la cabeza, donde el salario real cayó un 15,6% interanual.

Gráfico 4. Variación % interanual del salario real en el sector de la construcción. Total de las jurisdicciones del país. Junio 2021



Fuente: Politikon Chaco en base a IERIC e INDEC