

# **Informe de Índice de Precios al Consumidor (IPC) de la región del NEA**

**DATOS CORRESPONDIENTES AL MES DE FEBRERO 2021**

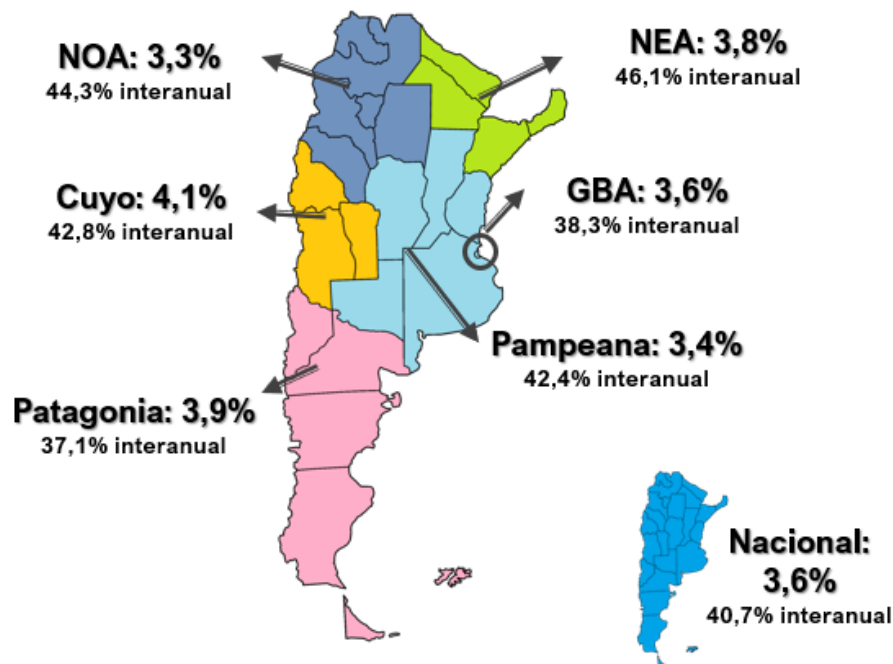
**Con un alza de precios del 3,8% en febrero, el NEA volvió a estar por encima del promedio nacional y se acerca al 50% interanual**

El Índice de Precios al Consumidor (IPC) en la región del NEA del mes de febrero 2021 registró un incremento del 3,8%, por encima del nivel nacional de 3,6%, pero debe destacarse que muestra por segunda vez consecutiva una desaceleración de la suba. Sin embargo, en términos interanuales, es la región que registra el mayor aumento del IPC del país con un alza del 46,1%, quedando más cerca de volver a los cincuenta puntos anual, algo que no ocurre desde marzo del 2020.

En este marco, “**Salud**” (impulsado por medicamentos), “**Hoteles y Restaurantes**” (a partir de aumentos sobre todo del segundo) y “**Transporte**” (empujados por precios de automóviles y por suba de combustible) mostraron los mayores incrementos, destacó la consultora Politikon Chaco, en un informe publicado en base a datos del INDEC.

Visto por regiones, la mayor alza de precios de febrero se vio en Cuyo con 4,1%, seguido por la región de la Patagonia 3,9%, NEA con 3,8%, GBA con 3,6%, Pampeana con 3,4% y el NOA cierra con 3,3%.

Gráfico 1. Incrementos del IPC por regiones. Febrero 2021 y variaciones interanuales.



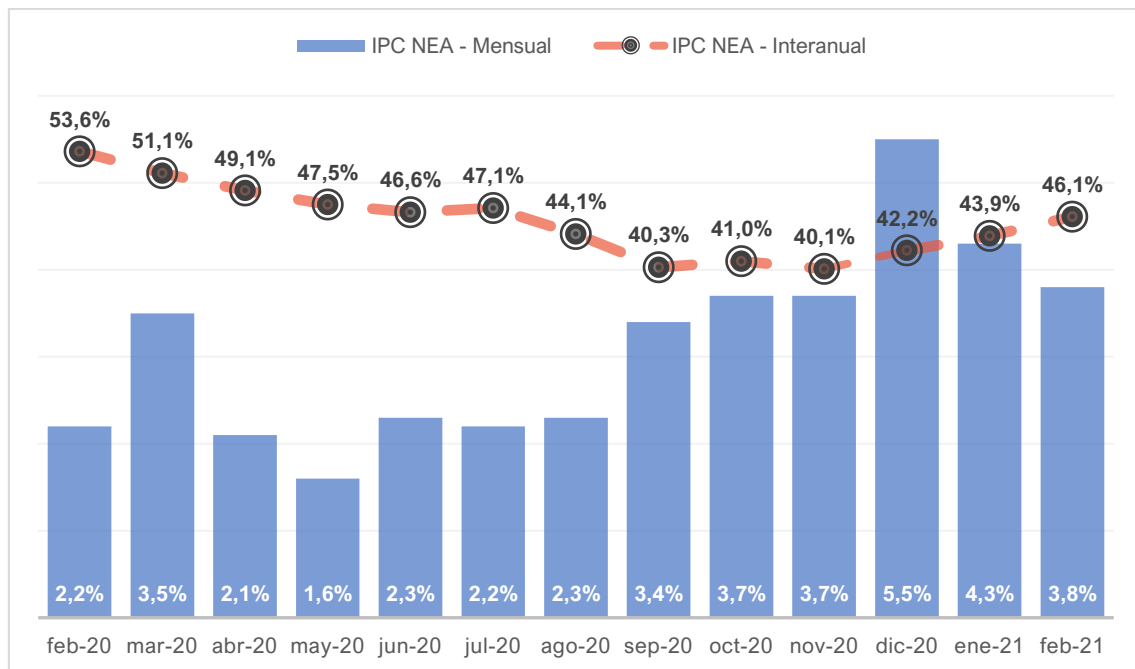
Fuente: Politikon Chaco en base a INDEC

### IPC de febrero 2021: Resultados para el NEA

La **región del Nordeste** tuvo en febrero 2021 un alza del **IPC del 3,8%**, inferior a lo registrado en enero 2021 y diciembre 2020 (4,3% y 5,5%, respectivamente), teniendo así su segundo mes consecutivo de desaceleración.

Ante dicho incremento, **el aumento de precios medidas en términos interanuales** **mostró un alza del 46,1% contra enero de 2020**, siendo así la más alta de todo el país, tal como viene sucediendo en los últimos años, y quedando cerca de los 50% anual, algo que no se produce desde marzo 2020.

**Gráfico 2. Evolución del IPC NEA. Febrero 2020 a febrero 2021; variaciones mensuales e interanuales**



Fuente: Politikon Chaco en base a INDEC

### Salud, Restaurantes y Hoteles, y Transporte lideran la suba de febrero en el NEA

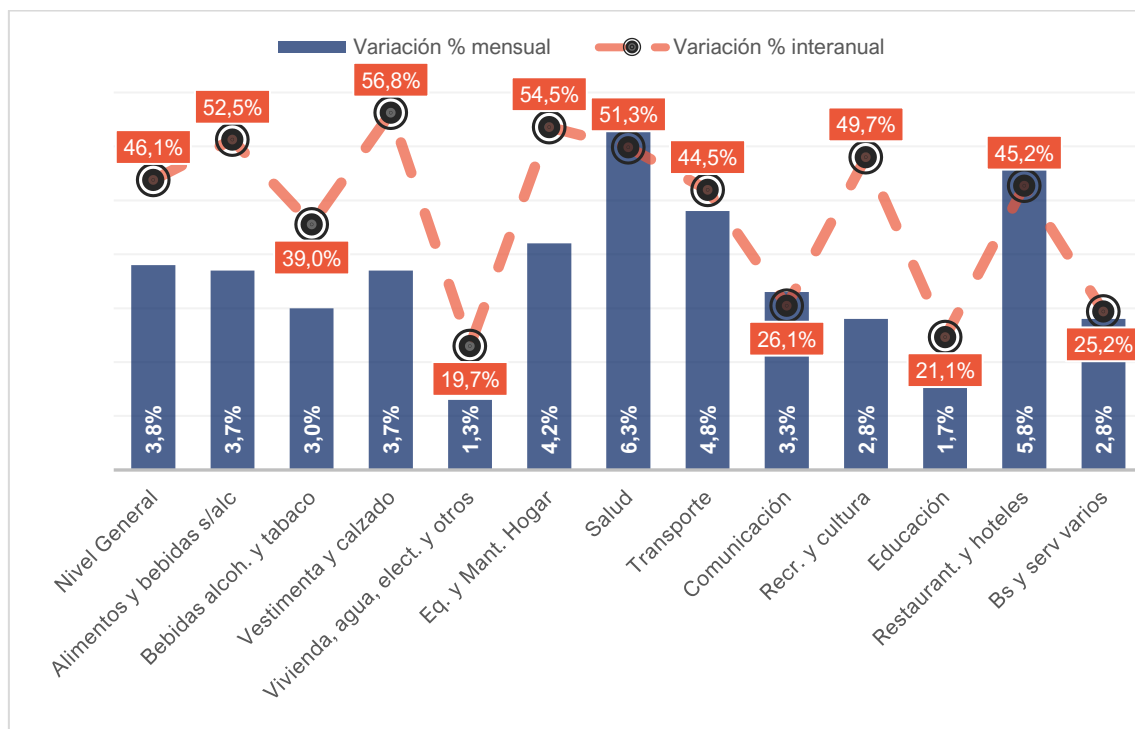
En febrero del 2021, **la división que tuvo el incremento de precios más alto del NEA fue "Salud" con un alza del 6,3%**, muy superior a lo observado en otras regiones, y que responde principalmente a aumentos en medicamentos y otros artefactos vinculados al cuidado de la salud; le sigue **"Restaurantes y Hoteles" con 5,8% de**

**incremento**, a partir de aumentos vinculados a las comidas fuera del hogar; y por su parte, **“Transporte”** tuvo un alza del **4,8%**, empujados sobre todo por el aumentos de los vehículos y del precio del combustible.

En el otro extremo, la división de **“Vivienda, gas, electricidad y otros”** (1,3%) y **“Educación”** (1,7%) tuvieron los menores incrementos.

A su vez, analizando las **divisiones en función de su comparación interanual (febrero 2021 vs febrero 2020)**, la división de **“Vestimenta y calzado”** continúa registra el mayor incremento de la región, esta vez con un 56,8%, a partir de las fuertes alzas mostradas, sobre todo, en los últimos meses del año anterior. **“Equipamiento y mantenimiento del hogar”** (+54,5%) y **“Alimentos y Bebidas no alcohólicas”** (+52,5%) son las otras divisiones que muestran los mayores incrementos. Estas tres, junto a **“Salud”** (+51,3%) son las cuatro divisiones cuya alza de precios interanual supera los cincuenta puntos porcentuales en el NEA

**Gráfico 3. Evolución del IPC NEA de febrero 2021 por divisiones; variaciones mensuales e interanuales**



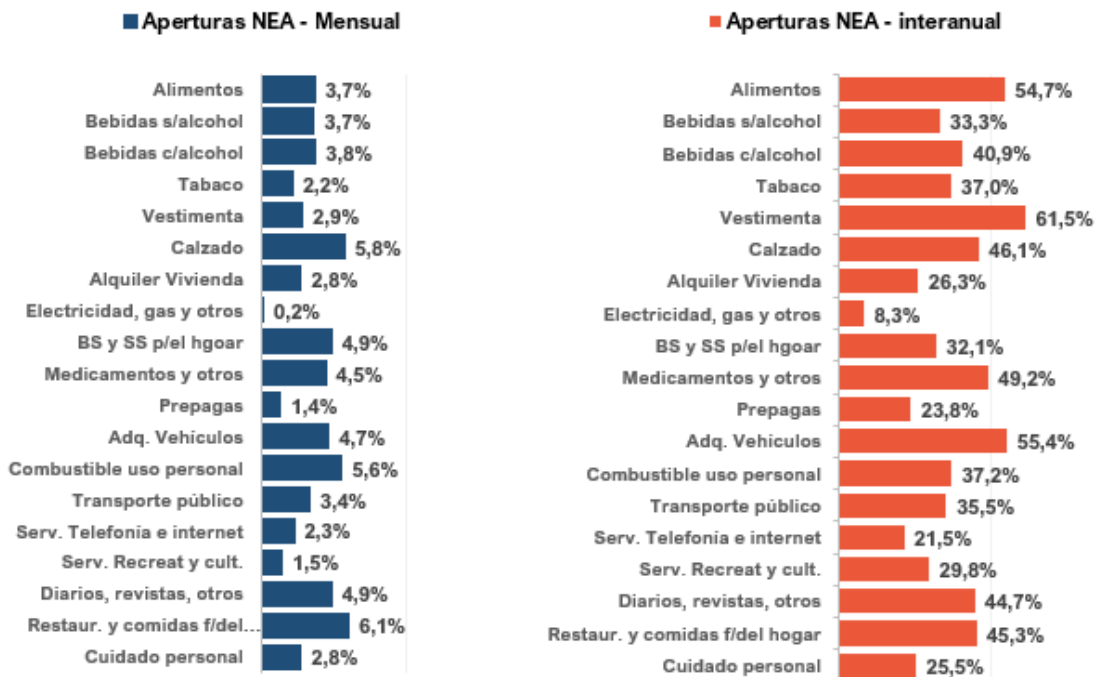
Fuente: Politikon Chaco en base a INDEC

**IPC NEA analizado por aperturas regionales: salir a comer, calzarse y cargar nafta lideran los aumentos**

Los mayores aumentos registrados en el mes de febrero 2021 en el NEA, **vista por aperturas regionales**, estuvieron en “**Restaurantes y comidas fuera del hogar**” (+6,1%), “**Calzado**” (+5,8%) y “**Combustible**” (+5,6%). A su vez, la apertura correspondiente a “**Alimentos**” (sin incluir bebidas no alcohólicas) creció un 3,7%. Por su parte, “**Electricidad, gas y otros**” es la apertura que menos creció en el mes (0,2%)

En la comparación interanual, se observa que la apertura de “**Vestimenta**” tiene la mayor suba de precio en el NEA (+61,5%), y la “**Adquisición de vehículos**” creció un **55,4%**. “**Alimentos**”, por su parte, muestra un **alza del 54,7%** contra febrero 2020.

Gráfico 4. IPC NEA de febrero 2021 por aperturas; variaciones mensuales e interanuales



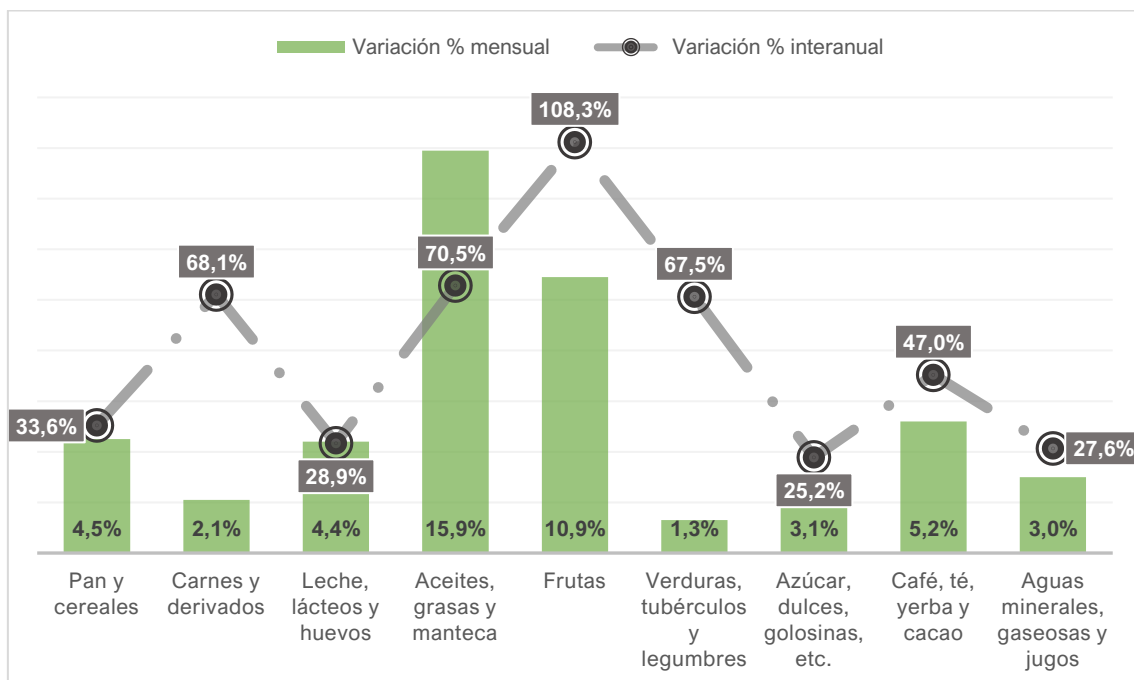
Fuente: Politikon Chaco en base a INDEC

**Alimentos: aceites, grasas y mantecas, con las frutas, crecieron por encima de los 10 puntos. Frutas ya subió más de 100% interanual.**

En lo específico a los alimentos y bebidas no alcohólicas, en el mes de febrero 2021 los “Aceitas, grasas y mantecas” tuvieron el mayor incremento de precios del mes en el NEA: creció un 15,9%, seguida por “frutas” (+10,9%).

Justamente, las frutas muestran el mayor incremento dentro del grupo de alimentos, en la **comparación interanual**: la suba superó al 100%, **registrado un incremento del 108,3%** contra febrero 2020; mientras que la apertura de aceites se ubica segunda con un alza del 70,5%. Por su parte, las “**Carnes**” se ubican en tercer lugar en términos interanuales, con un alza del 68,1%, impulsado por los fuertes incrementos de diciembre y enero pasados.

**Gráfico 5. Evolución del IPC NEA de febrero 2021 en Alimentos y Bebidas No Alcohólicas; variaciones mensuales e interanuales**



Fuente: Politikon Chaco en base a INDEC