

www.politikonchaco.com



IPC REGIÓN DEL NEA

Abril 2024



Teléfono

(011)15-3056-0923



Email

info@politikonchaco.com



Dirección

Fronzizi 175. Resistencia, Chaco



IPC NEA

Abril 2024



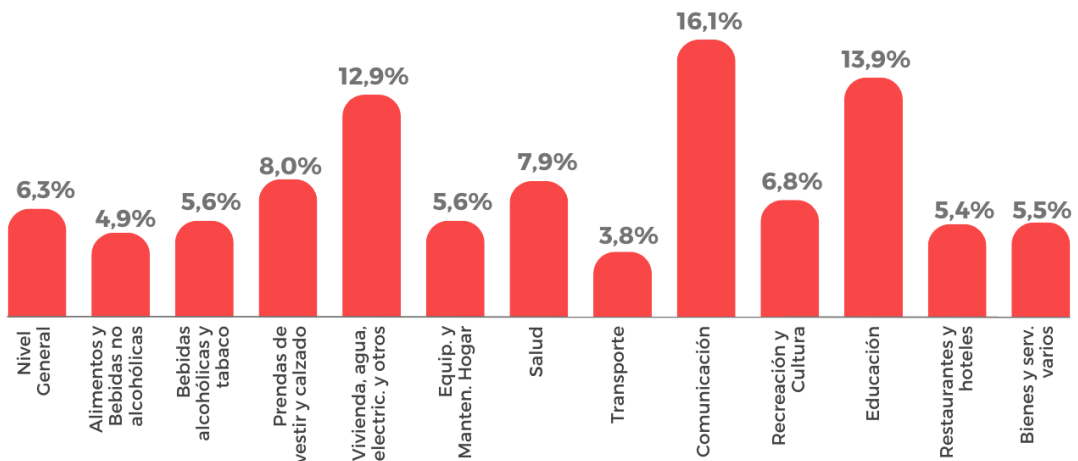
Infografía

Nivel General



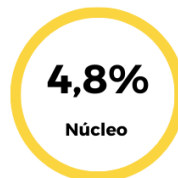
Nivel General y Divisiones

Variación (%) mensual



Agrupaciones secundarias

Variación (%) mensual



Teléfono

(011)15-3056-0923



Email

info@politikonchaco.com



Dirección

Fronzizi 175. Resistencia, Chaco

IPC NEA de abril 2024: fuerte desaceleración para ubicarse como la menor suba de todo el país

Durante el mes de abril de 2024, el Índice de Precios al Consumidor (IPC) correspondiente a la región del NEA registró un incremento de 6,3%, acumulando en los cuatro primeros meses del año una suba del 55,4%; así, la trayectoria interanual de este indicador se ubicó en 278,9%. En los tres niveles comparativos, los resultados para el NEA son los más bajos de todo el país.

En relación con el mes previo, el IPC NEA nuevamente registró una desaceleración en su tasa de crecimiento, que se dio a un ritmo mayor que la observada en meses previos: fue de 4,0 puntos porcentuales. Por divisiones, Comunicación, Educación y Vivienda, agua y electricidad mostraron las mayores subas del mes, siendo además las únicas en sostener dos dígitos de suba, indicó un informe elaborado por la consultora Politikon Chaco en base al INDEC.

IPC de abril 2024: desempeños regionales

En el mes de análisis, el IPC nacional registró una suba del 8,8%, desacelerándose en 2,2 p.p. respecto al registro de marzo pasado; además, se trata de la primera vez desde octubre 2023 que la suba del IPC mensual fue de un dígito, alcanzando así el Gobierno su primer objetivo en materia inflacionaria, que se dio más rápido que las previsiones realizadas a inicio de año.

Entre las regiones, nuevamente el Gran Buenos Aires exhibió la mayor expansión del mes (9,2%) seguida por el NOA (9,1%), siendo éstas las regiones con niveles superiores al total nacional; en igual nivel que éste quedó la región Pampeana (8,8%) y por debajo, se ubicaron la Patagonia (8,5%), Cuyo (8,2%) y el NEA (6,3%).



Teléfono

(011)15-3056-0923



Email

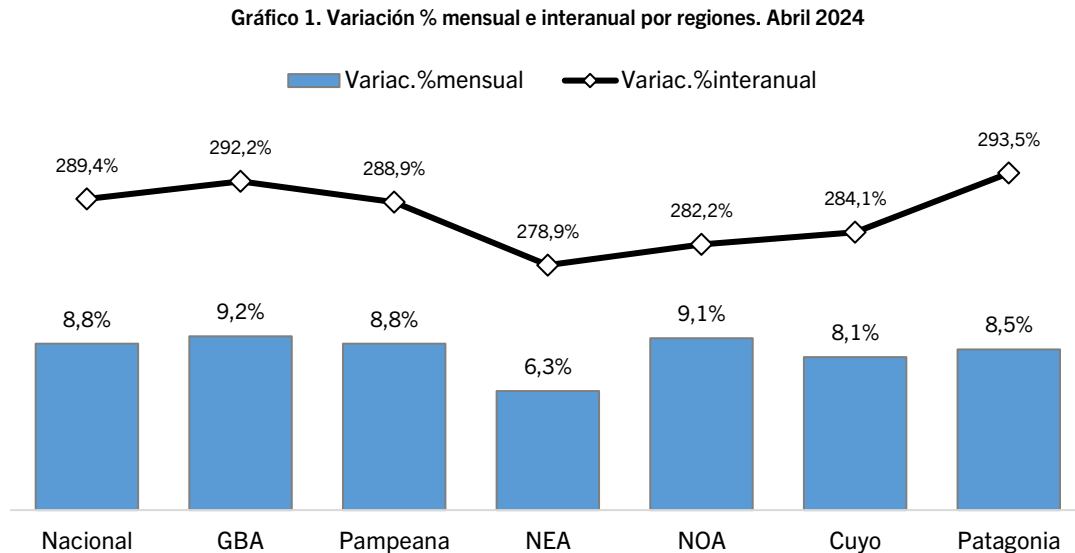
info@politikonchaco.com



Dirección

Fronzizi 175. Resistencia, Chaco

A su vez, tomando la comparación interanual (abril 2024 vs. abril 2023), la Patagonia exhibe el mayor incremento del país (293,5%) mientras que el NEA muestra la menor suba con (278,9%); el nivel nacional, por su parte, se ubicó en torno al 289,4%.



Fuente: Politikon Chaco en base a INDEC

De esta forma, el acumulado de primer cuatrimestre del año marca una suba de precios en el orden nacional del 65,0%; entre las regiones, la suba más alta está en GBA (67,4%) y la menor en el NEA (55,4%). Tomando la nueva serie de medición de IPC de INDEC (iniciada en diciembre 2016), este primer cuatrimestre 2024 es el de mayor crecimiento de precios para igual período de toda la serie en todas las regiones.

IPC de abril en la región del NEA

La región del Nordeste (NEA) exhibió en abril de 2024 un alza del IPC del 6,3% presentando, por cuarto mes consecutivo, una desaceleración de su velocidad de crecimiento, aunque se destaca que la de abril fue mayor a la espera (-4,0% p.p. respecto a marzo; y -22,2 p.p. respecto al pico de diciembre 2023). Dicha suba mensual es, además, la menor en diez meses, ubicándose en igual nivel que julio 2023.



Teléfono

(011)15-3056-0923



Email

info@politikonchaco.com

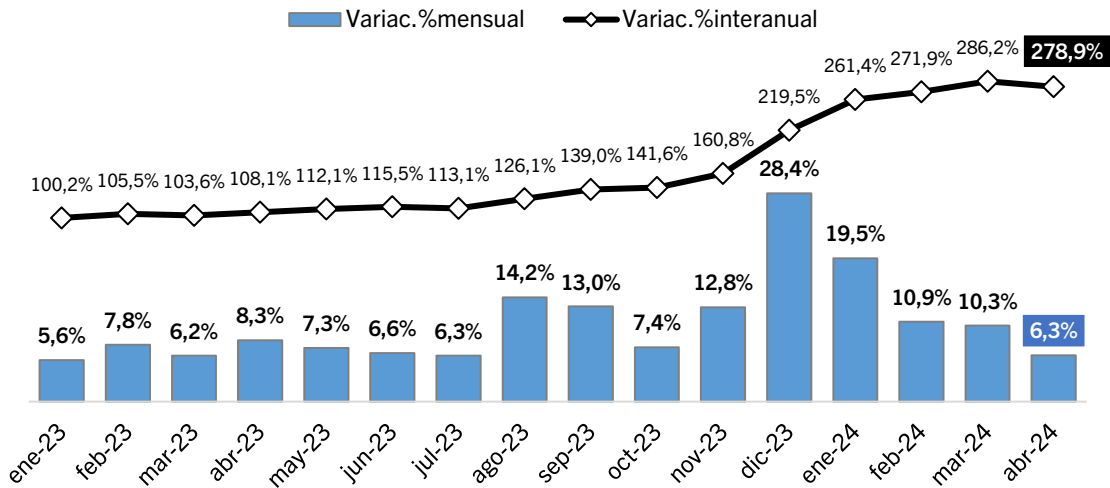


Dirección

Fronzizi 175. Resistencia, Chaco

En lo concerniente a la trayectoria interanual del IPC NEA, la misma marca 278,9%, siendo la más baja entre las regiones del país y mostrando su primer recorte en la trayectoria (en marzo había sido de 286,2%) en nueve meses.

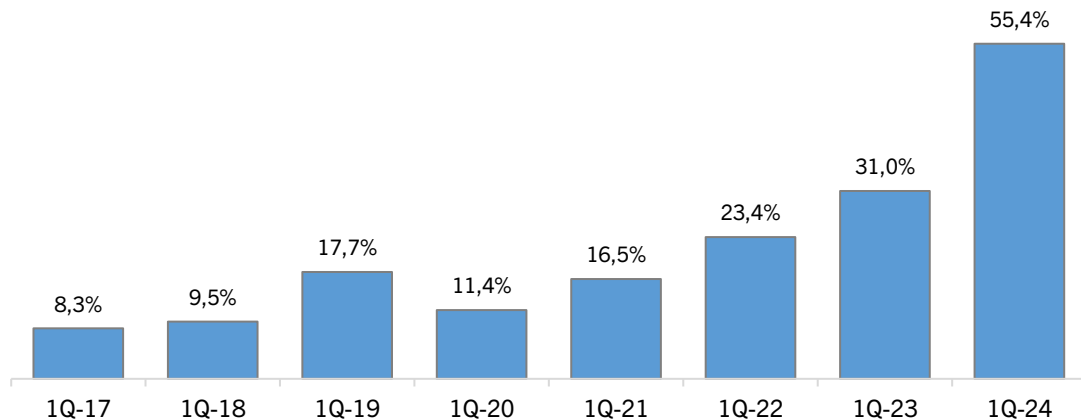
Gráfico 2. IPC NEA. Variaciones % mensual e interanual. Enero 2023 a abril 2024



Fuente: Politikon Chaco en base a INDEC

El primer cuatrimestre del año culminó así con un alza acumulada del 55,4%, siendo el primer cuatrimestre de mayor incremento desde que se mide la inflación regional, aunque inferior al nivel nacional y siendo la más baja entre las regiones del país.

Gráfico 3. IPC NEA. Variaciones % acumulada del primer cuatrimestre, período 2017 - 2024



Fuente: Politikon Chaco en base a INDEC

Desempeño de IPC NEA por divisiones

Desagregando por divisiones, durante abril en el NEA hubo seis divisiones con expansiones superiores al total regional. La de **Comunicación** lideró en la región con una suba del 16,1% (traccionado por servicios de telefonía e internet que se expandió 17,7%); y el podio lo completan **Educación** con 13,9% (explicado principalmente por arrastre del inicio de ciclo lectivo en todos sus niveles) y **Vivienda, agua, electricidad y otros** con 12,9% (donde pesó la suba de energía eléctrica y gas con 14,5%).

Más atrás quedaron **Prendas de vestir y calzado** con 8,0% (alta incidencia de la estacionalidad por cambio de temporada; la vestimenta lideró dentro del rubro con 8,9%); **Salud** con 7,9% (por impulso de prepagas con 13,9%) y **Recreación y Cultura** con 6,8% (traccionado por los servicios recreativos). Estas son las divisiones que crecieron por encima del total general regional.

Por debajo de nivel general regional se posicionaron **Bebidas alcohólicas y Tabaco** (5,6%), **Equipamiento y mantenimiento de hogar** (5,6%), **Bienes y Servicios varios** (5,5%), **Restaurantes y Hoteles** (5,4%), **Alimentos y bebidas no alcohólicas** (4,9%) y cierra el ranking **Transporte** (3,8%).

En relación con los resultados de marzo 2024, solamente tres divisiones mostraron aceleraciones: Prendas de vestir y calzado (+2,2 p.p.); Equipamiento y mantenimiento de hogar (+0,8 p.p.) y Comunicación (+1,7 p.p.)

Por el contrario, las demás divisiones desaceleraron su tasa de crecimiento en abril: Alimentos y bebidas no alcohólicas -3,3 p.p.; Bebidas alcohólicas y tabaco -4,1 p.p.; Vivienda, electricidad, gas y otros -1,6 p.p.; Salud -2,7 p.p.; Transporte -21,1 p.p.; Recreación y Cultura -1,6 p.p.; Educación -16,7 p.p.; Restaurantes y Hoteles -3,1 p.p.; y Bienes y servicios varios -3,5 p.p.

**Teléfono**

(011)15-3056-0923

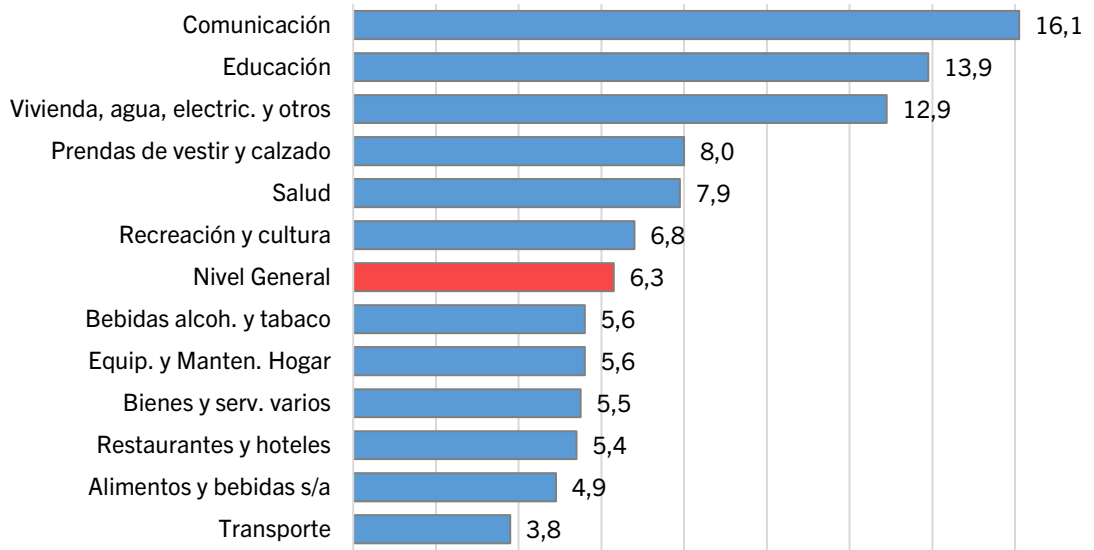
**Email**

info@politikonchaco.com

**Dirección**

Fronzizi 175. Resistencia, Chaco

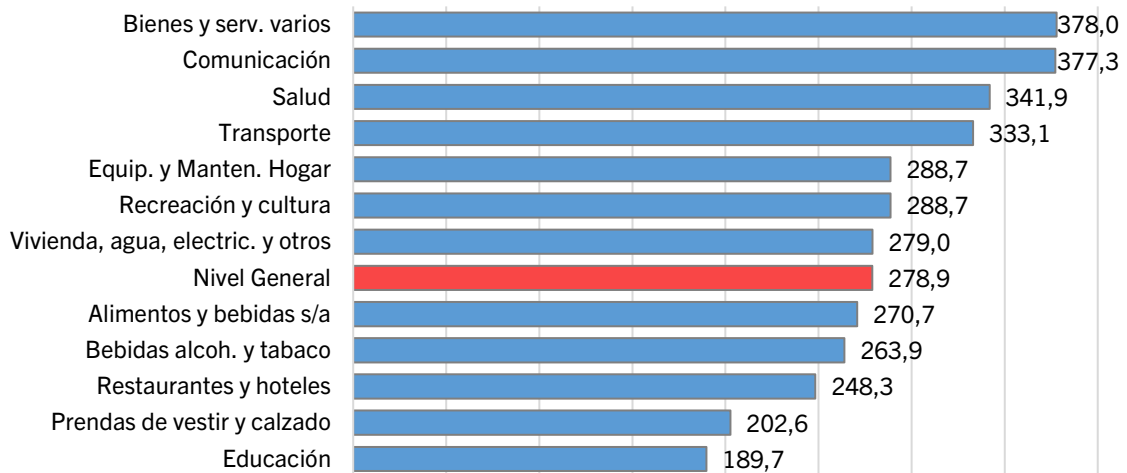
Gráfico 4. IPC NEA de abril 2024 por divisiones; variaciones % mensuales.



Fuente: Politikon Chaco en base a INDEC

En la comparación interanual, por su parte, la división de Bienes y servicios varios se mantiene al top del listado con una suba año/año del 378,0%; el podio se completa con Comunicación (377,3%) y Salud (341,9%); estas tres divisiones, junto a Transporte (333,1%) son las únicas, hasta el momento, que superan el 300% de suba interanual.

Gráfico 5. IPC NEA de abril 2024 por divisiones; variaciones % interanual



Fuente: Politikon Chaco en base a INDEC

Variación de precios en la división de Alimentos en el NEA

En abril, la suba de precios de alimentos volvió a exhibir en la región una importante moderación y mostró su incremento más leve desde diciembre de 2022. La trayectoria muestra una marcada desaceleración: creció 31,1% en diciembre 2023 (un récord histórico); a inicios del 2024 desaceleró al 18,4%, volvió a desacelerar al 8,7% en febrero; se ubicó en 8,2% en marzo y en abril, marcó 4,9%. La gran novedad de este resultado es que durante todo el 2023 no hubo una cifra igual o más baja que esta.

Cabe recordar, como se indicó previamente, que esta división es la de mayor ponderación dentro del índice NEA, representando el 35,3% del total de la canasta medida y por ello, sus incrementos determinan en gran medida el desempeño del índice general regional.

Dentro de la división de Alimentos y Bebidas no alcohólicas, el mayor aumento de abril estuvo en las Verduras, tubérculos y legumbres (14,7%), seguida por Leche, lácteos y huevos (9,5%). Cabe señalar que son los dos únicos rubros con alzas mayores al nivel general regional del mes, por lo que se observa un importante desvío en las subas dentro de la categoría, explicadas mayormente por factores estacionales.

En el extremo opuesto del ranking se ubicaron los Azúcares, dulces y otros (1,8%), Frutas (1,7%) y Aceites, grasas y mantecas (1,2%) siendo estas las menores subas del mes.

En la medición interanual, las tres divisiones con la mayor suba de precios del NEA durante abril fueron Aguas minerales, jugos y gaseosas (363,9%), Café, té, yerba mate y cacao (329,4%) y Pan y cereales (317,1%); por el contrario, los Aceites, grasas y mantecas son la que registran la menor suba (216,0%).

**Teléfono**

(011)15-3056-0923

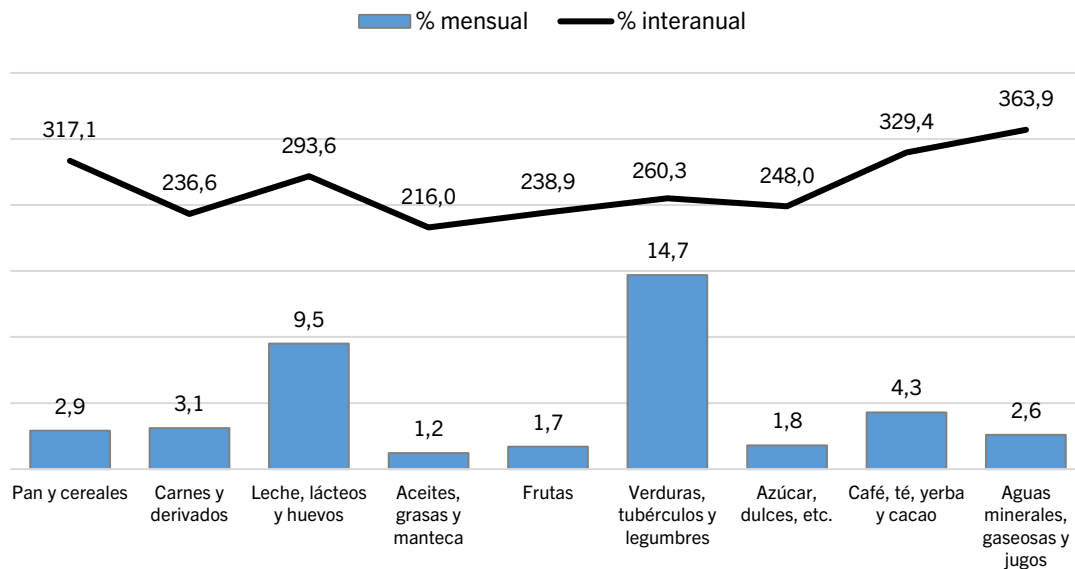
**Email**

info@politikonchaco.com

**Dirección**

Fronzizi 175. Resistencia, Chaco

Gráfico 6. IPC NEA de abril 2024 en Alimentos y Bebidas no alcohólicas. Variaciones % mensuales e interanuales



Fuente: Politikon Chaco en base a INDEC

La núcleo muestra su menor suba en más de un año; empujaron los estacionales

La marcada desaceleración que experimenta el NEA está sustentada fuertemente en el desempeño de los precios Núcleo (que contempla a los grupos de precios que no tienen regulación ni estacionalidad, mostrando así un comportamiento más “libre” sin factores externos que la impacten de manera directa, aunque si lo hacen de manera indirecta). En abril, estos crecieron 4,8%, casi un punto y medio por debajo del nivel general y marcando además, su nivel más bajo de suba en más de un año: para ver un valor similar, hay que remontarse a diciembre de 2022.

Por su parte, los precios Regulados experimentaron una fuerte desaceleración (de 24,2% de marzo a 9,9% en abril) mientras que los Estacionales fueron los que más crecieron en abril en la región con 10,3%, acelerando en 3,5 p.p. contra el mes previo.



Teléfono

(011)15-3056-0923



Email

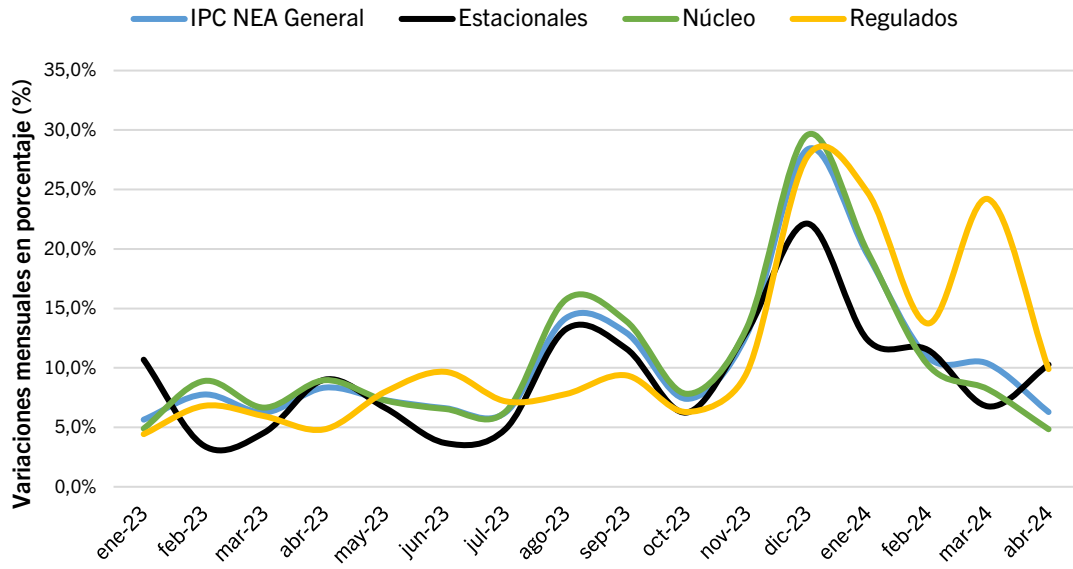
info@politikonchaco.com



Dirección

Fronzizi 175. Resistencia, Chaco

Gráfico 7. IPC NEA. Variaciones % mensuales por categoría de precios. Enero 2023 a abril 2024



Fuente: Politikon Chaco en base a INDEC



Teléfono

(011)15-3056-0923



Email

info@politikonchaco.com



Dirección

Fronzizi 175. Resistencia, Chaco