

www.politikonchaco.com



Ventas en
SUPERMERCADOS

PROVINCIA del CHACO
Febrero 2024

 Teléfono
(011) 15-3056-0923

 Email
info@politikonchaco.com

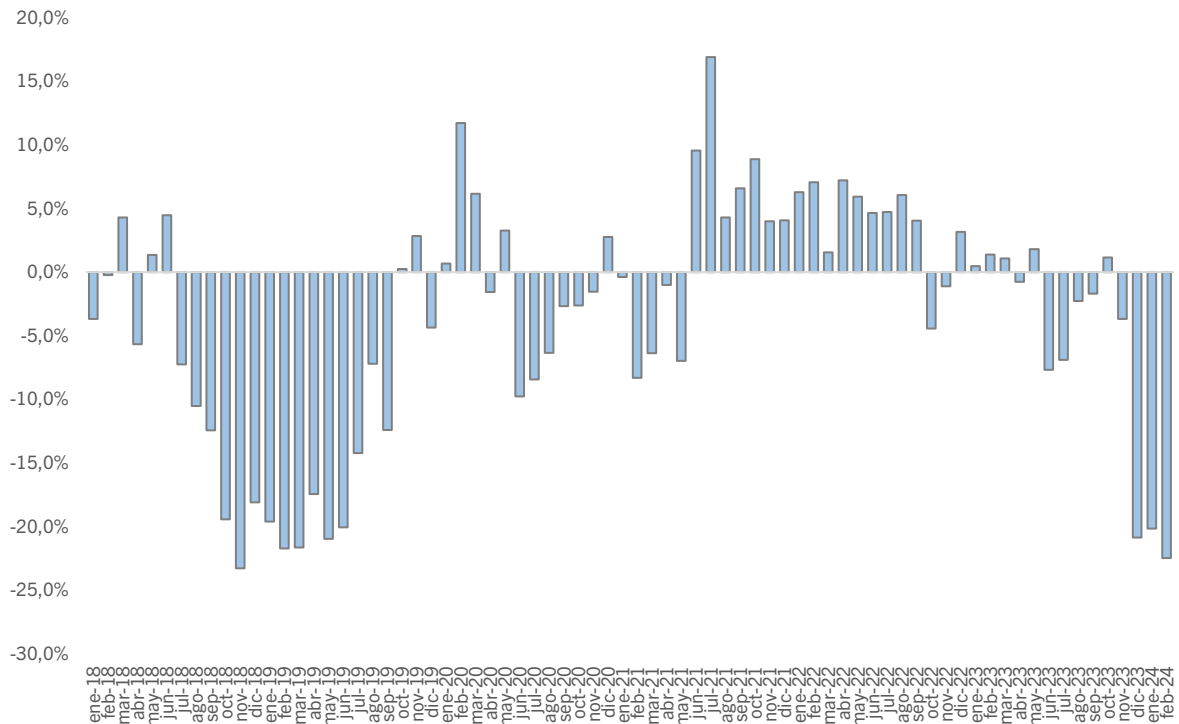
 Dirección
Frondizi 175. Resistencia, Chaco

Ventas en supermercados chaqueños cayeron 22,5% en febrero y registra el peor primer bimestre en siete años

Durante el mes de febrero de 2024, las ventas en los grandes supermercados a nivel nacional totalizaron \$ 1.192.713 millones, cifra que representa un incremento nominal del 274,6% interanual; a precios constantes, se observa una caída del 11,4%, la cuarta consecutiva y la segunda al hilo en doble dígito.

Por su parte, las ventas relevadas en las bocas de expendio de los grandes establecimientos de la provincia del Chaco totalizaron en febrero \$ 9.936 millones, con una variación del 227,7% interanual en términos nominales, al tiempo que a precios constantes muestran un retroceso del 22,5,2% siendo el tercer mes consecutivo con descensos superiores al 20%, algo que no se observa en toda la serie histórica de medición de este indicador (que se inicia en 2017). Además, se trata del peor febrero para el Chaco desde 2017 a la fecha.

Gráfico 1. Ventas en supermercados en el Chaco. Variación % interanual a precios constantes.
Enero 2018 – febrero 2024

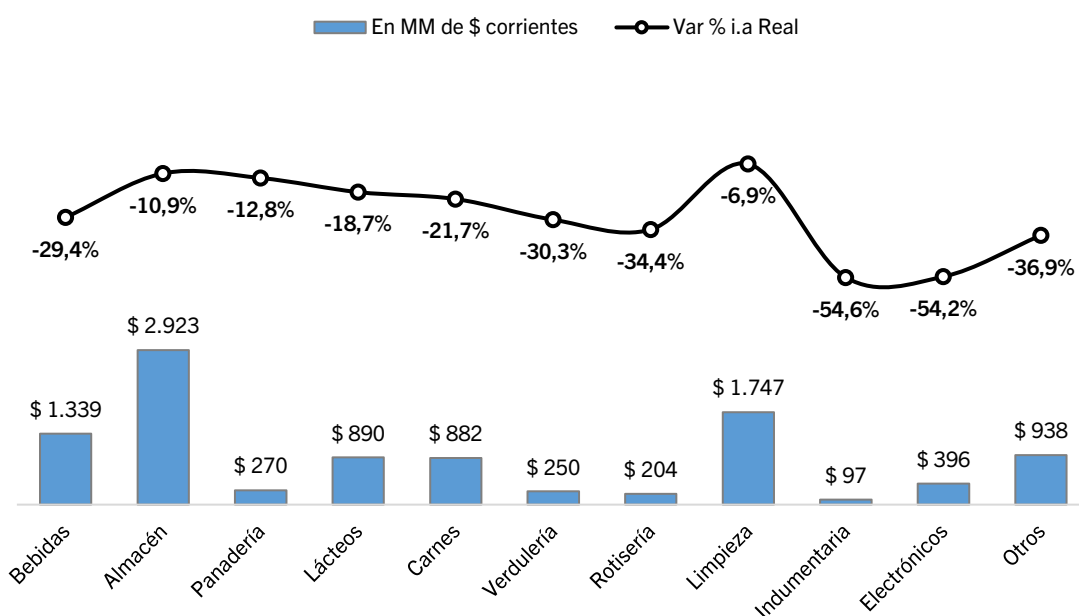


Fuente: Politikon Chaco en base a INDEC

Desagregando las ventas del mes de febrero en el Chaco según los grupos de artículos que componen el relevamiento realizado por la Encuesta de Supermercados del INDEC, la mayor participación sobre el total se encuentra en la categoría de Almacén con el 29,4% de la facturación total; el podio de grupos de artículos con mayor volumen de venta se completa con Artículos de Limpieza y Perfumería (17,6%) y Bebidas (13,5%); por el contrario, los rubros de menor participación fueron Verdulería y Frutería (2,5%), Alimentos preparados y Rotisería (2,1%) e Indumentaria, Calzado y textiles para el hogar con (1,0%).

Al medir las ventas por grupo de artículos en precios constantes, en el mes de febrero 2024 ninguno de ellos exhibió suba real en la comparación interanual sino que todos presentaron bajas: la más leve se dio en Artículos de Limpieza y Perfumería (-6,9%), mientras que el descenso más severo se observó en Indumentaria, Calzado y Textiles para el hogar (-54,6%).

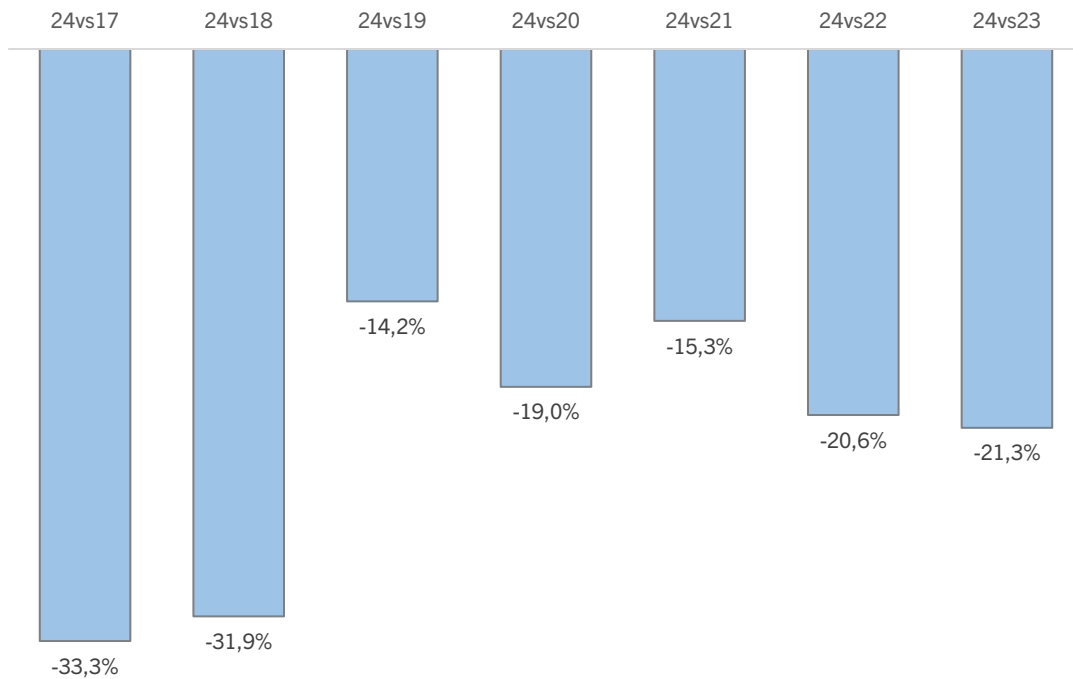
Gráfico 2. Ventas en supermercados por grupo de artículos, en millones de \$ corrientes y variación % interanual a precios constantes. Provincia del Chaco. Febrero 2024



Fuente: Politikon Chaco en base a INDEC

De este modo, el primer bimestre del año culminó en el Chaco con ventas totales por \$ 19.572 millones y una caída del 21,3% real acumulado: es el peor primer bimestre desde que se mide este indicador.

Gráfico 3. Ventas en supermercados en el Chaco. Variación % interanual a precios constantes.
1° bimestre 2024 vs. igual período años previos



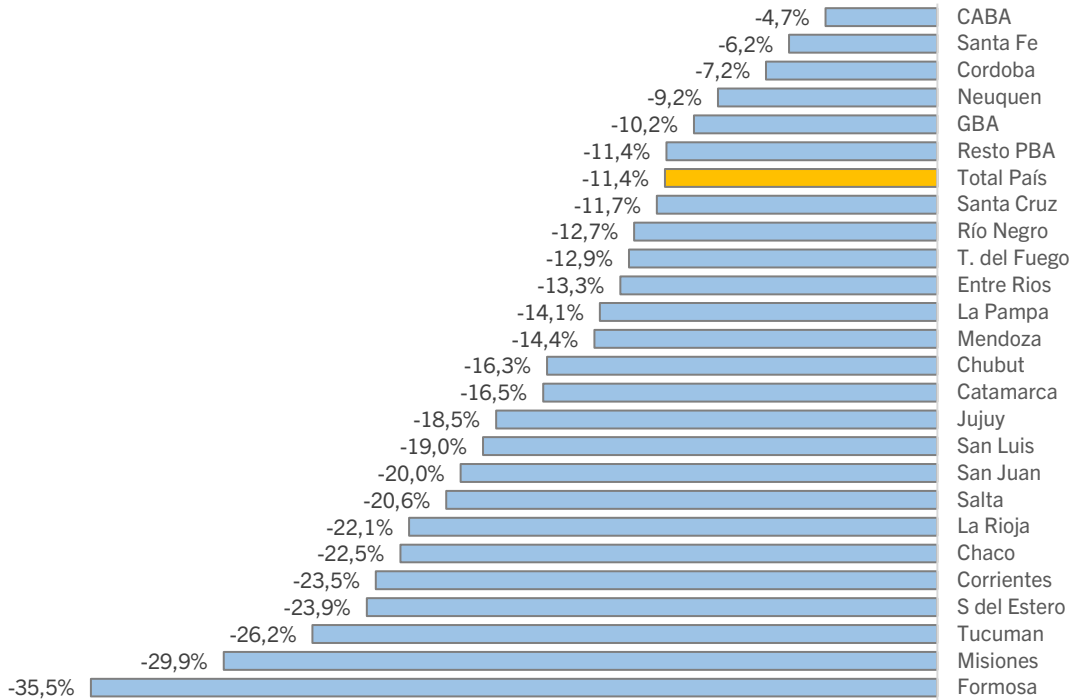
Fuente: Politikon Chaco en base a INDEC

Escenario nacional por jurisdicciones

Sobre un total de 25 jurisdicciones (la provincia de Buenos Aires se desagrega en Gran Buenos y resto de la provincia), todas registraron bajas reales de las ventas correspondientes al mes de febrero 2024. La jurisdicción con la caída más leve fue CABA (-4,7%) al tiempo que Formosa registró la más fuerte (-35,5%). Esta situación ya se había observado en enero pasado.

En relación con los resultados acumulados, también todas las jurisdicciones subnacionales cierran el primer bimestre a la baja: los descensos más leves se registran en CABA y Santa Fe (-7,3% y -6,6% respectivamente), mientras que en Misiones y Formosa se observan los más fuertes (-28,3% y -36,4% respectivamente).

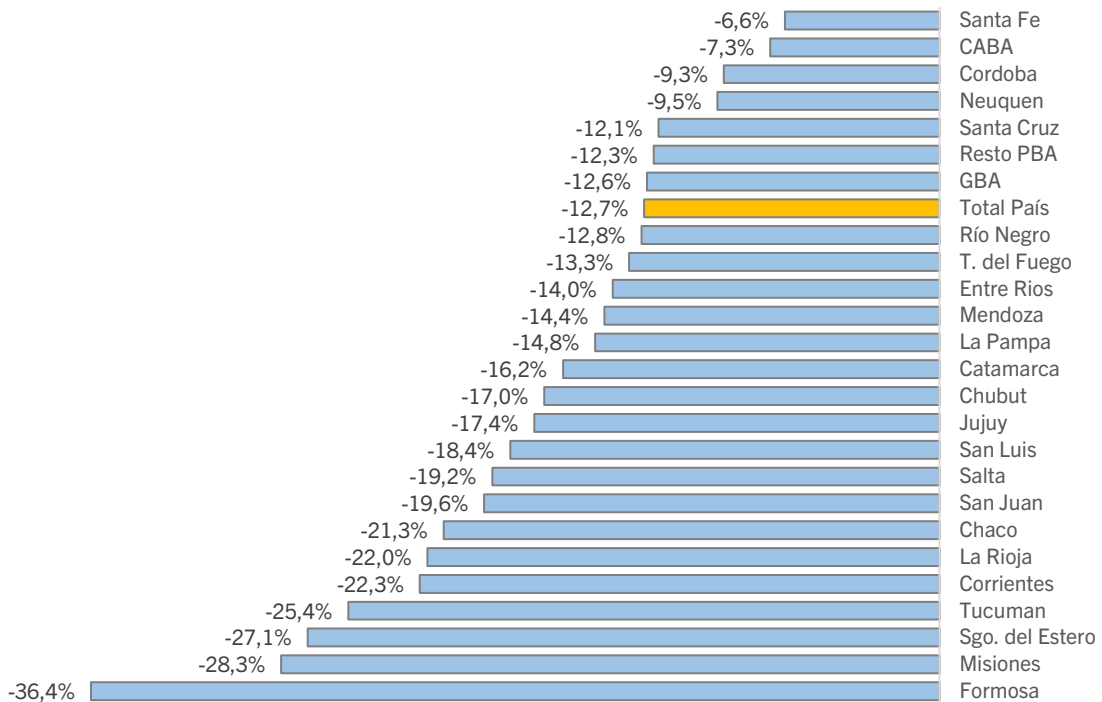
Gráfico 4. Ventas en supermercados. Variación % interanual a precios constantes. Febrero 2024



Fuente: Politikon Chaco en base a INDEC

Gráfico 5. Ventas en supermercados. Variación % interanual a precios constantes.

Acumulado 1° bimestre 2024



Fuente: Politikon Chaco en base a INDEC

Consideraciones metodológicas

La Encuesta de Supermercados del INDEC correspondiente al mes de febrero del 2024 abarca a 94 empresas de supermercados con un total de 3.143 bocas de expendio distribuidas en todo el país. Cabe aclarar que INDEC toma como base las empresas de supermercados que cuentan por lo menos con alguna boca de expendio cuya superficie en salón de ventas sea igual o supere los 200 m² o que la suma de la superficie del salón de ventas de todas sus bocas de expendio sea igual o supere los 200 m². Por ende, no abarca a la totalidad de los supermercados, sino solo a aquellos que cumplan con esta condición.

En la provincia del Chaco, las bocas de venta relevadas fueron 29 con una superficie total de 38.594m², siendo el primer cambio desde julio del 2022: entre ese mes y enero 2024, en el Chaco se relevaron 28 bocas de venta con una superficie total de 36.194m², por lo cual en febrero se añadió una boca de venta por 2.400 m².