

www.politikonchaco.com



POBREZA e INDIGENCIA

GRAN RESISTENCIA 2° semestre 2023



Teléfono
(011) 15-3056-0923



Email
info@politikonchaco.com



Dirección
Frondizi 175. Resistencia, Chaco

Gran Resistencia: en el 2023 casi 49 mil personas pasaron a ser pobres y marcó un nuevo récord de la tasa de pobreza

Al segundo semestre del año 2023, de acuerdo con la Encuesta Permanente de Hogares (EPH) del INDEC, la pobreza en el aglomerado urbano del Gran Resistencia alcanzó al 65,2% de las personas, situándose 11,2 puntos porcentuales (p.p) por encima del año anterior y de ese modo, 48.732 personas pasaron a ser pobres en el último año, destaca un informe de la consultora Politikon Chaco basado en datos del INDEC.

Evolución de la pobreza e indigencia en el Gran Resistencia

En el aglomerado chaqueño se registraron, al segundo semestre del 2023, unas 275.971 personas en situación de pobreza que corresponden a 74.316 hogares. Así, la **incidencia de la pobreza llegó al 65,2% de las personas y al 54,9% de hogares.**

Además, se registraron 103.080 personas en situación de indigencia en 26.529 hogares, por lo que la **incidencia de la indigencia alcanzó al 24,4% de las personas y 19,6% de los hogares.**

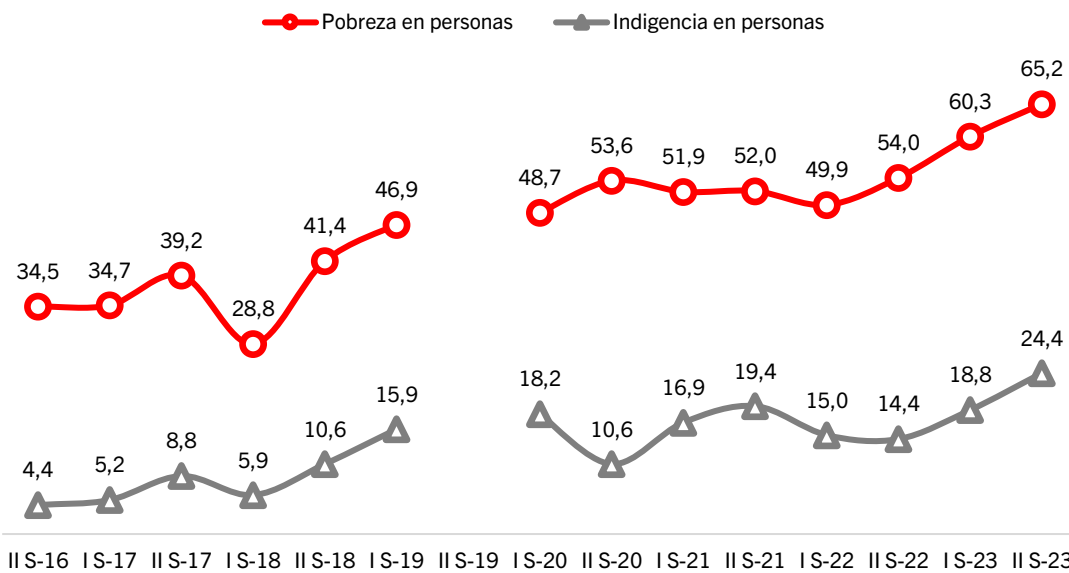
Así, tanto las tasas de pobreza e indigencia, en personas, del Gran Resistencia, son las **más altos de todo el país.**

Analizando la evolución de las tasas de pobreza e indigencia para el aglomerado chaqueño durante el período 2016-2023 (a partir de la nueva serie de medición iniciada en dicho año) se observa en primer lugar que **a partir de la segunda mitad del 2018, la tasa de pobreza no bajó del 40%**. Si bien mostró vaivenes, el sendero trazado exhibe mayormente empeoramientos constantes en este indicador y, de hecho, durante los últimos dos años, la tasa de pobreza del Gran Resistencia estuvo siempre por encima del 50% de las personas (con la sola excepción del primer semestre 2022 cuando marcó 49,9%). **El hito más fuerte se vio en el primer semestre 2023, cuando la pobreza ascendió al 60,3%**, marcado un récord histórico para el aglomerado.

Algo similar se observa también respecto a la **tasa de indigencia: desde el segundo semestre 2018 que se ubica por encima del 10%**, con picos del 19,4% a finales del 2021.

Sin embargo, ese récord negativo que mostró el primer semestre 2023 fue superado por los datos correspondientes al segundo semestre 2023, período caracterizado por alta inflación, fuerte suba de los valores de las canastas básicas y depresión de los ingresos. Esto provocó un importante salto en las tasas de pobreza e indigencia en el aglomerado chaqueño, que batió sus propios récord y se posicionan a la cabeza del ranking nacional.

Gráfico 1. Tasas de pobreza e indigencia en personas. Aglomerado Gran Resistencia.
2º semestre 2016 – 2º semestre 2023*



(*) Los datos del 2º semestre del 2019 no fueron publicados por el INDEC a raíz de fallas metodológicas en su confección.

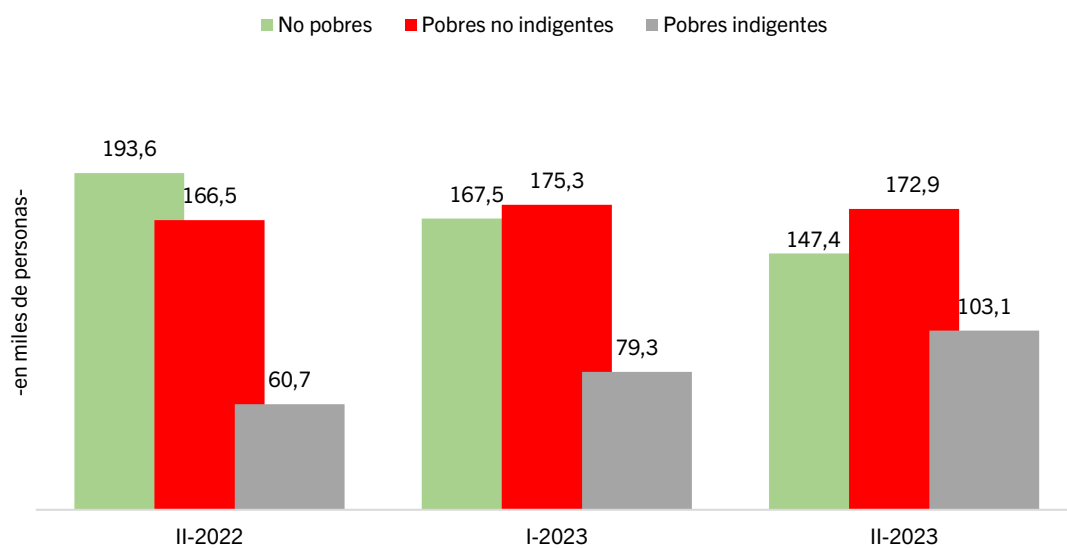
Fuente: Politikon Chaco en base a INDEC

Como se mencionó, durante el **segundo semestre del 2023** se observó un marcado empeoramiento de la situación macroeconómica nacional, una profundización de la situación inflacionaria que empujó con fuerza los valores de las canastas básicas, determinantes estas de las líneas de pobreza e indigencia y una fuerte depreciación de los ingresos. Esto se verificó a lo largo del semestre, aunque tuvo una especial fuerza lo sucedido en diciembre tras la devaluación y liberación parcial de precios que aplicó la nueva administración nacional.

En el aglomerado del Gran Resistencia, el ingreso medio per cápita familiar creció 51,5% en la comparación semestral, pero el valor de la canasta básica alimentaria creció en 82,7% y la canasta básica total +76,9%. Esta situación, indefectiblemente, generó un fuerte salto en la incidencia de pobreza en el aglomerado chaqueño, en mayor velocidad incluso que a nivel país.

En la comparación contra igual semestre pero del año 2022 (interanual) la tasa de pobreza en el Gran Resistencia se amplió en 11,2 puntos porcentuales. Esto implica que hay 48.732 nuevos pobres en comparación a un año atrás; a su vez, la variación semestral fue también negativa: la pobreza creció en 4,9 p.p. y por ello se generaron 21.358 nuevos pobres en los últimos seis meses.

Gráfico 2. Personas en situación pobreza e indigencia, en miles. Aglomerado Gran Resistencia.
2º semestre 2022 – 2º semestre 2023



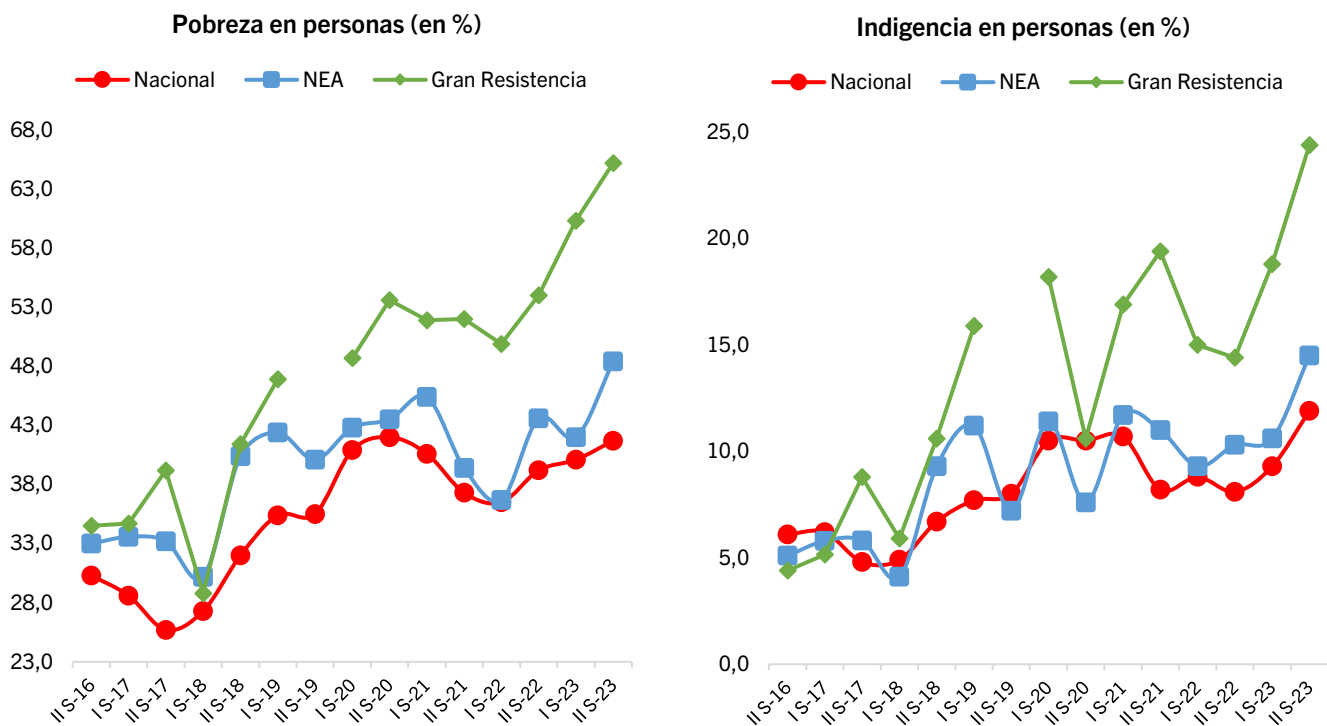
Fuente: Politikon Chaco en base a INDEC

En el NEA, las personas en situación de pobreza representaron el 48,4%, siendo la región con la mayor tasa de pobreza del país. Dentro de la misma, Posadas exhibió el menor nivel de personas en situación de pobreza (38,4%) mientras que el Gran Resistencia continúa mostrando la mayor tasa de pobreza de la región. Detrás se ubicaron Formosa (46,9%) y Corrientes (41,0%).

Al igual que el Gran Resistencia, los demás aglomerados del NEA mostraron incrementos en la tasa de pobreza respecto al semestre anterior.

Respecto a la indigencia en la región, el registro de 24,4% del Gran Resistencia la posiciona también como el aglomerado con la mayor tasa en el NEA y en el país; en la región, Corrientes exhibe la menor (8,6%) mientras que la media regional fue del 14,5%.

Gráfico 3. Tasas de pobreza e indigencia en personas. Aglomerado Gran Resistencia, región NEA y total país



(*) Los datos del 2º semestre del 2019 no fueron publicados por el INDEC a raíz de fallas metodológicas en su confección.

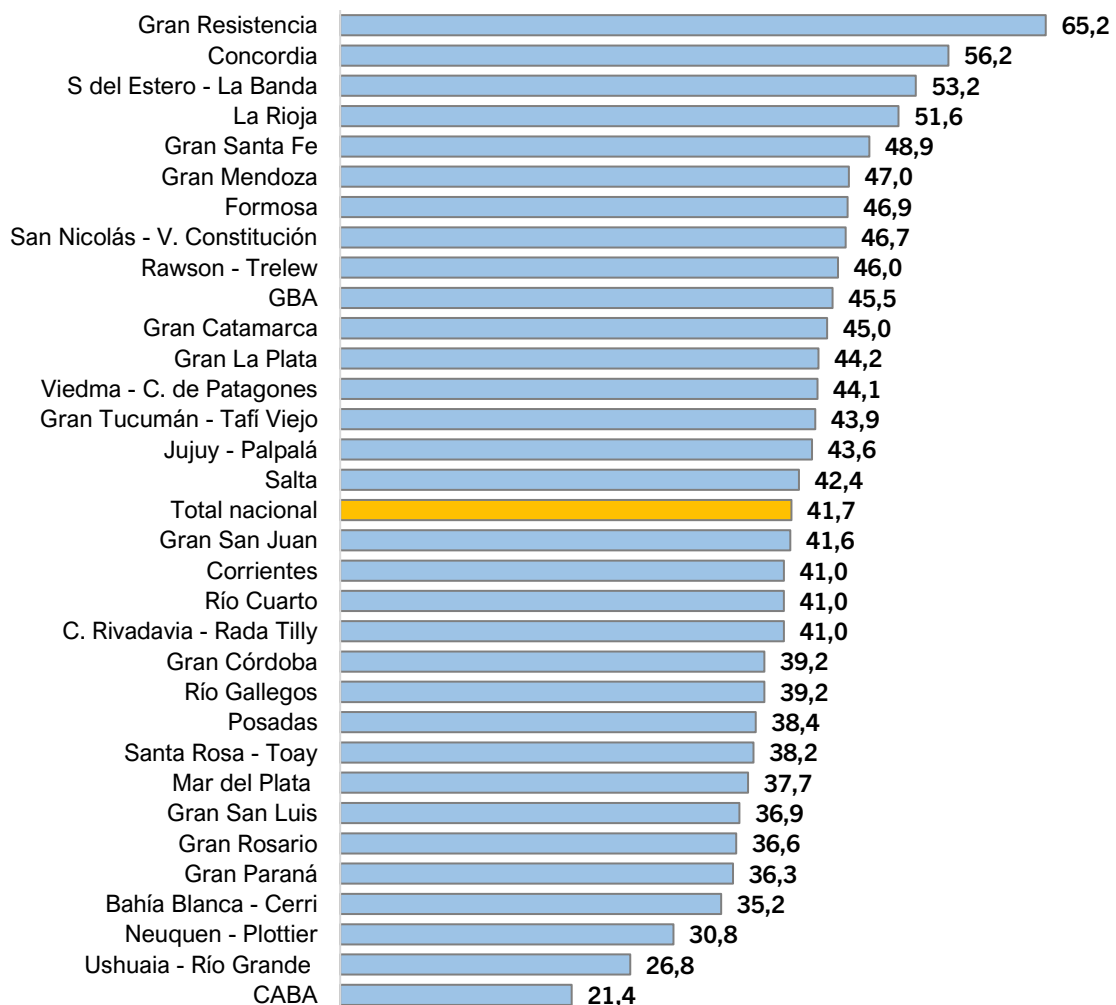
Fuente: Politikon Chaco en base a INDEC

En relación con los ingresos, el aglomerado del Gran Resistencia mostró el menor ingreso medio per cápita familiar en el NEA con \$ 74.853 y registró, a su vez, el menor incremento en la región de ese ingreso en la comparación semestral con +51,5%, mientras que la Canasta Básica Alimentaria en la región se incrementó 82,7% semestral y la Canasta Básica Total lo hizo en 76,9%.

Además, en la comparación interanual, el ingreso medio per cápita familiar en el Gran Resistencia creció 112,2%, pero la canasta alimentaria lo hizo en 178,0% y la total en +162,7%, lo que genera indefectiblemente una suba en los niveles de pobreza ante un escenario de caída real de los ingresos.

Como se indicó previamente, en el plano nacional el Gran Resistencia exhibe la mayor tasa de pobreza del país; en el otro extremo, CABA con 21,4% exhibe el menor nivel.

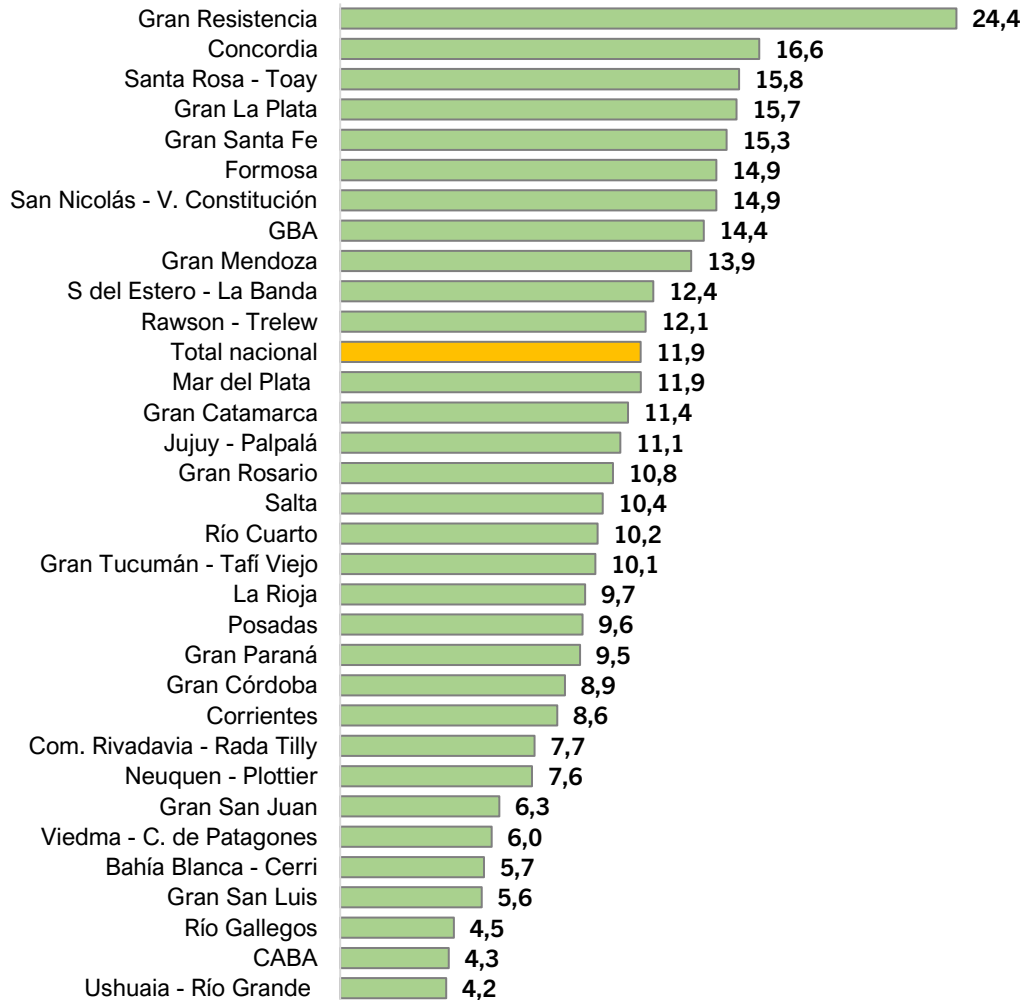
Gráfico 4. Tasa de Pobreza, en personas (en %). Aglomerados urbanos. 2º semestre 2023



Fuente: Politikon Chaco en base a INDEC

Además, a nivel nacional, Gran Resistencia tiene la mayor tasa de indigencia del país al tiempo que el Ushuaia - Río Grande exhibe la menor (4,2%).

Gráfico 5. Indigencia en personas (en %). Aglomerados urbanos. 2º semestre 2023



Fuente: Politikon Chaco en base a INDEC