

www.politikonchaco.com



POBREZA e INDIGENCIA

GRAN RESISTENCIA 1° semestre 2023

 Teléfono
(011) 15-3056-0923

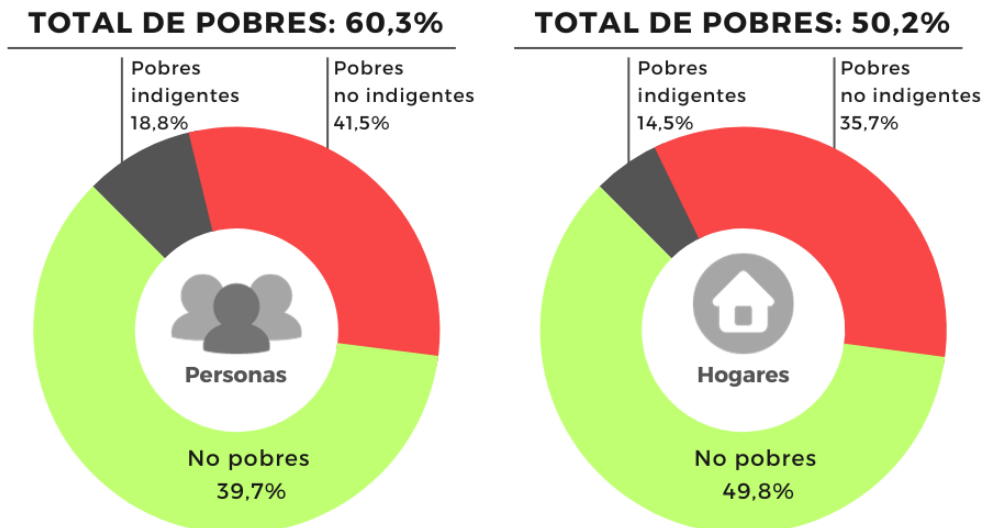
 Email
info@politikonchaco.com

 Dirección
Frondizi 175. Resistencia, Chaco

Gran Resistencia: se disparó la tasa de pobreza y hay 27 mil nuevos pobres en los últimos seis meses

Al primer semestre del año 2023, de acuerdo con la Encuesta Permanente de Hogares del INDEC, la pobreza en el aglomerado urbano del Gran Resistencia alcanzó al 60,3% de las personas, récord histórico para el aglomerado chaqueño y siendo, además, el mayor nivel en el país. Este indicador presentó una fuerte desmejora: crece en 10,4 puntos porcentuales (p.p) en relación con igual semestre del año anterior y en 6,3 p.p contra el semestre anterior, explicada por un fuerte incremento de precios y de las canastas básicas que crecieron por encima de los ingresos de los hogares. De este modo, hay 45.202 nuevas personas en situación de pobreza respecto al primer semestre del 2022 en el aglomerado chaqueño (comparación interanual) y 27.374 nuevos pobres en comparación al segundo semestre del 2022 (comparación semestral), según un informe de la consultora Politikon Chaco basado en datos del INDEC.

INCIDENCIA DE LA POBREZA Y DE LA INDIGENCIA EN HOGARES Y PERSONAS Aglomerado del Gran Resistencia. 1° semestre 2023



Evolución de la pobreza e indigencia en el Gran Resistencia

En el aglomerado chaqueño se registraron al primer semestre de 2023 unas 254.613 personas en situación de pobreza, que corresponden a 69.821 hogares. Así, la incidencia de la pobreza llegó al 60,3% de las personas y al 50,2% de hogares. Además, se registraron 79.280 personas en situación de indigencia en 20.235 hogares, por lo que la incidencia de la indigencia alcanzó al 18,8% de las personas y 14,5% de los hogares. Así, tanto las tasas de pobreza e indigencia, en personas, del Gran Resistencia, son las más altas de todo el país.

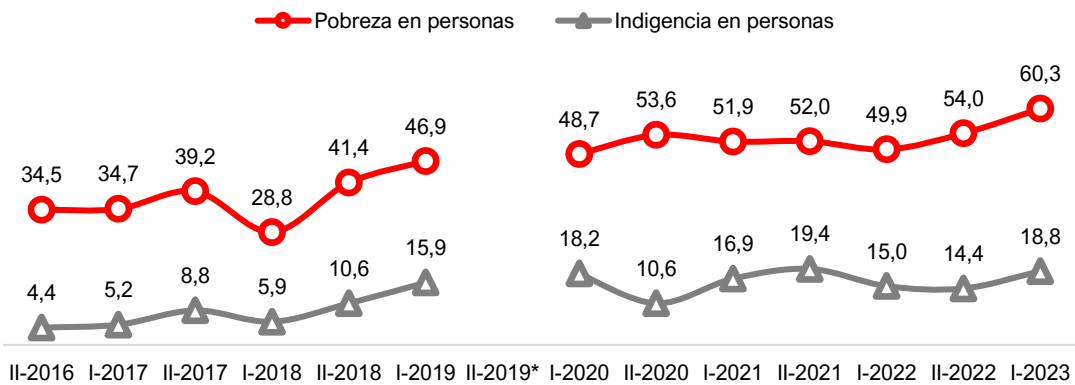
Analizando la evolución de las tasas de pobreza e indigencia para el aglomerado chaqueño durante el período 2016-2023 (a partir de la nueva serie de medición iniciada en dicho año) se observa que la pobreza en el Gran Resistencia marcó un primer récord en el segundo semestre del 2020 (llegando al 53,6% de las personas) y luego fue disminuyendo durante el 2020. Si bien dio un leve salto hacia el segundo semestre 2021, volvió a disminuir -también levemente- sus niveles a inicios del 2022 a partir de una fuerte suba del empleo y la recuperación parcial de salarios.

Sin embargo, el fuerte incremento de precios registrado en el segundo semestre del 2022 arrastró también, y en mayor nivel, a los valores de las canastas básicas, determinantes estas de las líneas de pobreza e indigencia. Así, marcó un nuevo récord con el 54% de personas pobres. Para los primeros seis meses del 2023, el empeoramiento de la situación macroeconómica nacional, con incrementos en precios y canastas muy superiores a los de los ingresos, generaron que el Gran Resistencia vuelva a romper su propio récord, presentando una marca histórica del 60,3%, siendo el único aglomerado del país que supera el 60% de personas pobres.

En el aglomerado del Gran Resistencia, el ingreso medio per cápita familiar creció 40,1% en la comparación semestral, pero el valor de la canasta básica alimentaria creció en 52,2% y la canasta básica total +48,5%. Esta situación, indefectiblemente, generó un fuerte salto en la incidencia de pobreza en el aglomerado chaqueño, en mayor velocidad incluso que a nivel país.

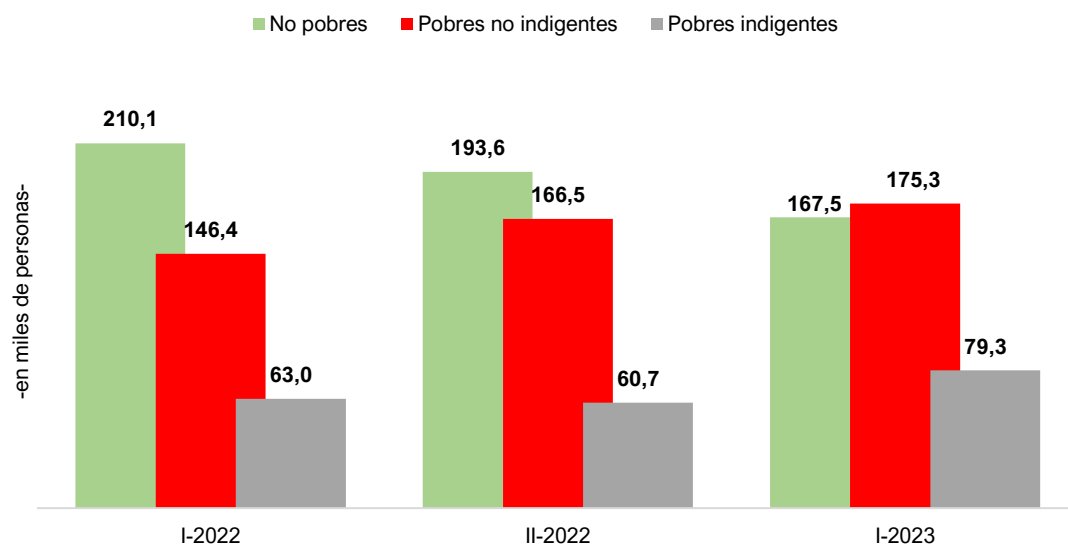
En la comparación contra igual semestre pero del año 2022 (interanual) la tasa de pobreza en el Gran Resistencia se amplió en 10,4 puntos porcentuales. Esto implica que hay 45.202 nuevos pobres en comparación a un año atrás; a su vez, la variación semestral fue también altamente negativa: la pobreza creció en 6,3 p.p. y por ello se generaron 27.374 nuevos pobres en los últimos seis meses.

Gráfico 1. Tasas de pobreza e indigencia en personas. Aglomerado Gran Resistencia.
2° semestre 2016 – 1° semestre 2023*



(*) Los datos del 2° semestre del 2019 no fueron publicados por el INDEC a raíz de fallas metodológicas en su confección. **Fuente:** Politikon Chaco en base a INDEC

Gráfico 2. Personas en situación pobreza e indigencia, en miles. Aglomerado Gran Resistencia.
1° semestre 2022 – 1° semestre 2023

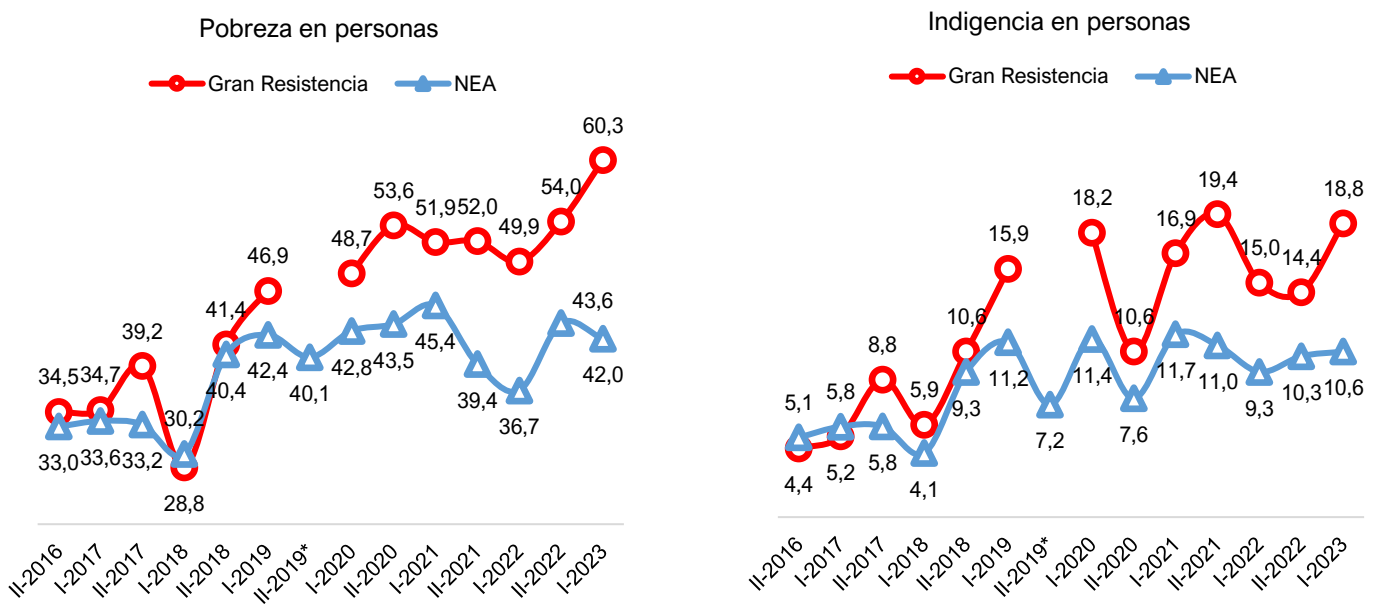


Fuente: Politikon Chaco en base a INDEC

En el NEA, las personas en situación de pobreza representaron el 42,0%. Dentro de la región, Formosa exhibió el menor nivel de personas en situación de pobreza (29,7%) mientras que el Gran Resistencia continúa mostrando la mayor tasa de pobreza de la región. Detrás se ubicaron Corrientes (36,4%) y Posadas (35,9%). Salvo el Gran Resistencia, los demás aglomerados del NEA (al igual que el nivel general regional) mostraron descensos en la tasa de pobreza respecto al semestre anterior.

Respecto a la indigencia en la región, el registro de 18,8% del Gran Resistencia la posiciona también como el aglomerado con la mayor tasa en el NEA y en el país; en la región, Posadas exhibe la menor (6,8%).

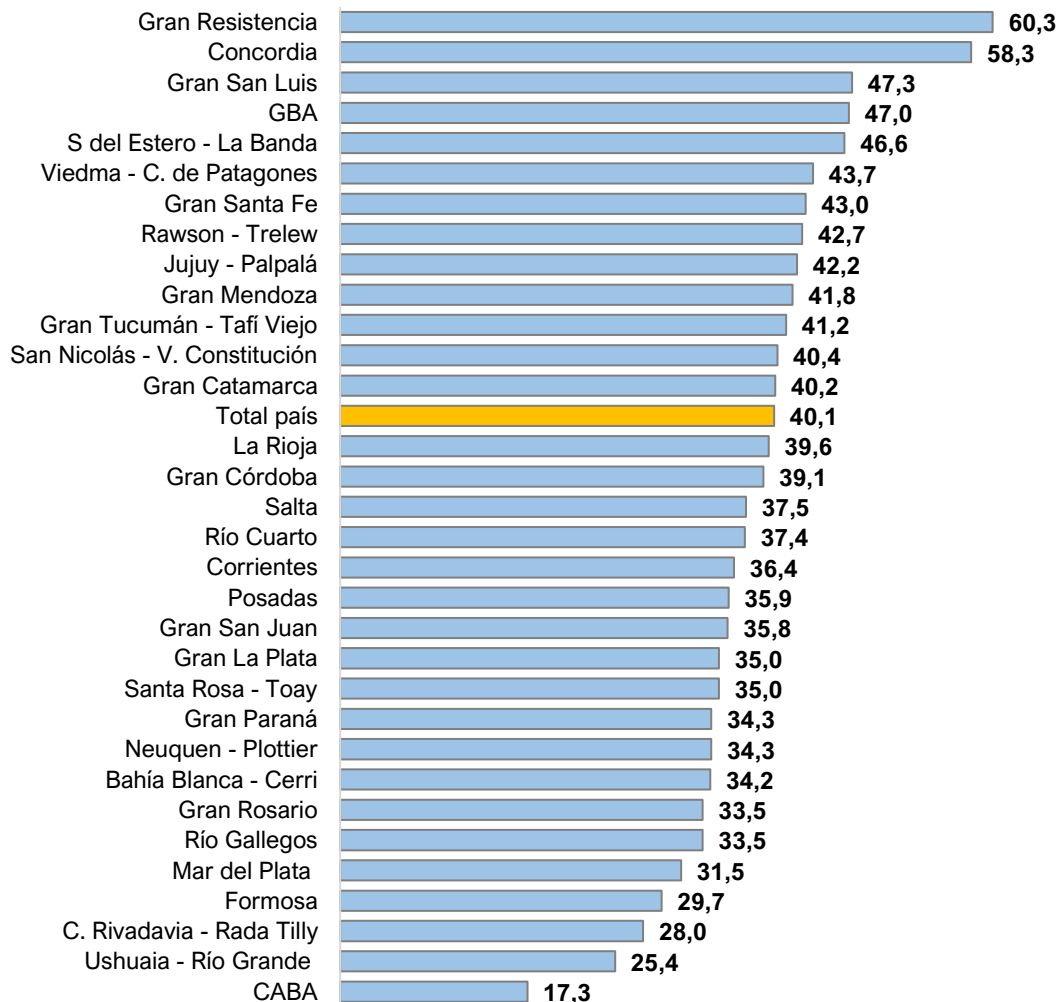
Gráfico 3. Tasas de pobreza e indigencia en personas. Aglomerado Gran Resistencia y región NEA
2° semestre 2016 – 1° semestre 2023*



(*) Los datos del 2° semestre del 2019 no fueron publicados por el INDEC a raíz de fallas metodológicas en su confección. **Fuente:** Politikon Chaco en base a INDEC

Como se indicó previamente, en el plano nacional el Gran Resistencia exhibe la mayor tasa de pobreza del país; en el otro extremo, CABA con 17,3% exhibe el menor nivel.

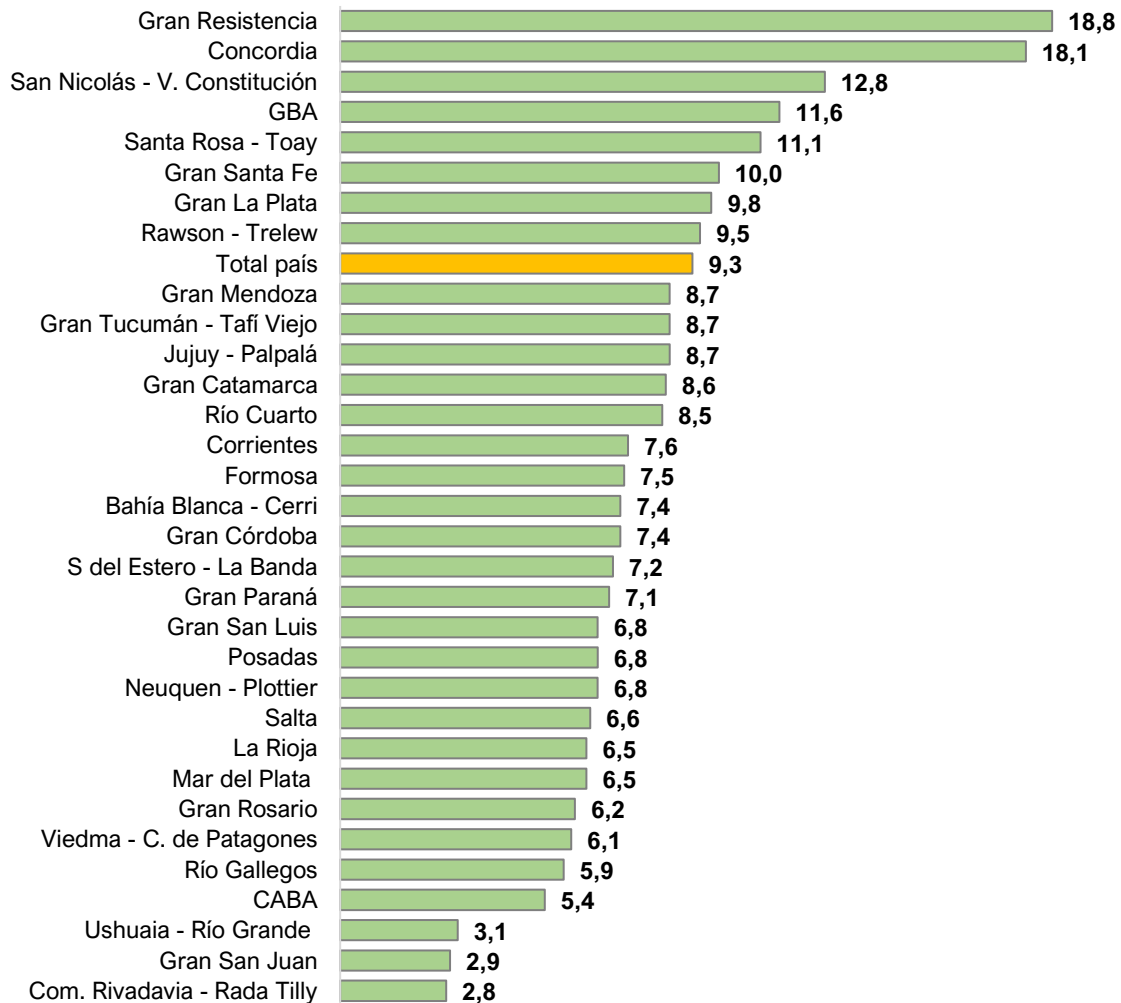
Gráfico 4. Tasa de Pobreza, en personas. Aglomerados urbanos. 1º semestre 2023



Fuente: Politikon Chaco en base a INDEC

Además, a nivel nacional, Gran Resistencia tiene la mayor tasa de indigencia del país al tiempo que el Comodoro Rivadavia-Rada Tilly exhibe la menor (2,8%)

Gráfico 5. Indigencia en personas. Aglomerados urbanos. 1º semestre 2023



Fuente: Politikon Chaco en base a INDEC

En relación con los ingresos, el aglomerado del Gran Resistencia mostró el menor ingreso medio per cápita familiar en el NEA con \$ 49.417,3 y registró, a su vez, el menor incremento en la región de ese ingreso en la comparación semestral con +40,1%, mientras que la Canasta Básica Alimentaria en la región se incrementó 52,2% semestral y la Canasta Básica Total lo hizo en 48,5%. Además, en la comparación interanual, el ingreso medio per cápita familiar en el Gran Resistencia creció 95,4%, pero la canasta alimentaria lo hizo en 117,2% y la total en +113,3%, lo que genera indefectiblemente una suba en los niveles de pobreza ante un escenario de caída real de los ingresos.