



**JULIO 2022**

# **Transferencias Automáticas**

**PROVINCIA DEL CHACO**

**Análisis de evolución de  
transferencias automáticas de  
recursos de origen nacional**

 [info@politikonchaco.com](mailto:info@politikonchaco.com)

 [www.politikonchaco.com](http://www.politikonchaco.com)

## **Coparticipación: Chaco recibió \$ 26.186 millones en julio y volvió a registrar fuertes incrementos**

Un reporte de la consultora Politikon Chaco indicó que las transferencias automáticas del Estado nacional a las provincias exhibieron un incremento relativo más que importante y, por tercer mes consecutivo, la suba real es de doble dígito.

En el mes de julio, se distribuyeron a las 24 jurisdicciones subnacionales un total de \$549.618,7 millones, con un crecimiento interanual nominal del 98,1%, el más alto desde abril 2021 cuando la base comparativa de ese momento era muy baja por los efectos del ASPO durante 2020. Descontando la inflación (estimando el IPC de julio en 7,5%, basado en proyecciones privadas), los envíos exhiben una expansión real del 15,8%, superior al mes previo (+14,6%).

En ese marco, la provincia del Chaco captó un total de \$26.186,3 millones, que implica un crecimiento del 98,9% nominal interanual; una vez descontado el efecto de inflación (estimando el IPC regional del NEA de julio en 7,4% en función de estimaciones privadas) esto representa un incremento real del 15,5%. Al igual que en el caso nacional, la suba real es mayor al mes previo (+14,1% en junio) y es el tercer mes consecutivo que el incremento real es en doble dígito.

### **Síntesis de las transferencias a nivel nacional**

Como se detalló previamente, a las 23 provincias y a la CABA se distribuyó un total de \$549.618,7 millones en julio 2022, creciendo 98,1% en términos nominales contra igual mes de 2021, que a su vez implica una suba real de 15,8% una vez descontada la inflación del período<sup>1</sup>. De esta manera, acumula tres meses consecutivos de incrementos reales en doble dígito, algo que no se veía desde finales del 2020.

La suba de este mes de análisis volvió a estar sustentada, en una muy buena performance de la coparticipación federal (incluido los fondos de Ley 26.075 de

---

<sup>1</sup> A efectos de este informe, se usa el IPC proyectado a julio de 7,5%, según estimaciones privadas

Financiamiento Educativo), que creció 16,1% en moneda constante, impulsada nuevamente por una fuerte expansión del impuesto a las Ganancias (+28,6% real), mientras que el IVA también volvió a mostrar un crecimiento real en menor nivel, pero igualmente importante (+8,0% real). Por su parte, los recursos vinculados a “otros coparticipados” tuvieron un alza real del 17,6%; por el contrario, los impuestos internos descendieron 3,1% en moneda constante.

Por su parte, los *drivers* de reparto vinculadas a las leyes especiales tuvieron desempeños heterogéneos: los recursos relativos al impuesto a los Bienes Personales exhibieron una muy buena *performance* (+145,5% real); y también mostró subas el IVA de la Seguridad Social (+8,0%).

Por el contrario, los recursos derivados del impuesto a los Combustibles Líquidos (-34,8%) y al Monotributo (-56,3%) exhibieron caídas. A su vez, los vinculados al Régimen de Energía Eléctrica totalizaron más de \$487 millones, sin cálculo de variación ya que en este mes de 2021 no hubo envíos en este punto. Finalmente, los recursos por Compensación del Consenso Fiscal también mostraron descensos reales (+9,9%).

En relación con el mismo mes, pero de los años previos, julio 2022 fue superior no solo a 2021, sino también a 2020 (+21,6%), 2019 (+5,0%), 2018 (+10,2%) y 2017 (+10,1%).

Con estos resultados, el periodo acumulado enero-julio del 2022 cierra con transferencias que totalizan los \$3.213.770,3 millones, y en moneda constante, crecen 8,7% contra igual período del 2021 y se posiciona también por encima de igual período de 2020, 2019, 2018 y 2017.

## **Transferencias automáticas al Chaco: evolución y composición**

La provincia del Chaco recibió en julio unos \$26.186,3 millones en concepto de transferencias automáticas de recursos de origen nacional. Dicha cifra implica una suba nominal del 98,9% que, al igual que sucede con el total nacional detallado antes, es la mayor suba desde abril de 2021. En valores constantes, al descontar la inflación (estimando un alza del IPC de NEA del 7,4% según proyecciones privadas) la suba real es del 15,5%. Por tercer mes consecutivo, la tasa de crecimiento real es de doble dígito y supera a la del mes previo.

Observando los componentes de las transferencias automáticas para el caso chaqueño, la coparticipación federal totalizó \$24.065,2 millones (92% del total de las transferencias automáticas) y exhibe una expansión del 15,4% en moneda constante.

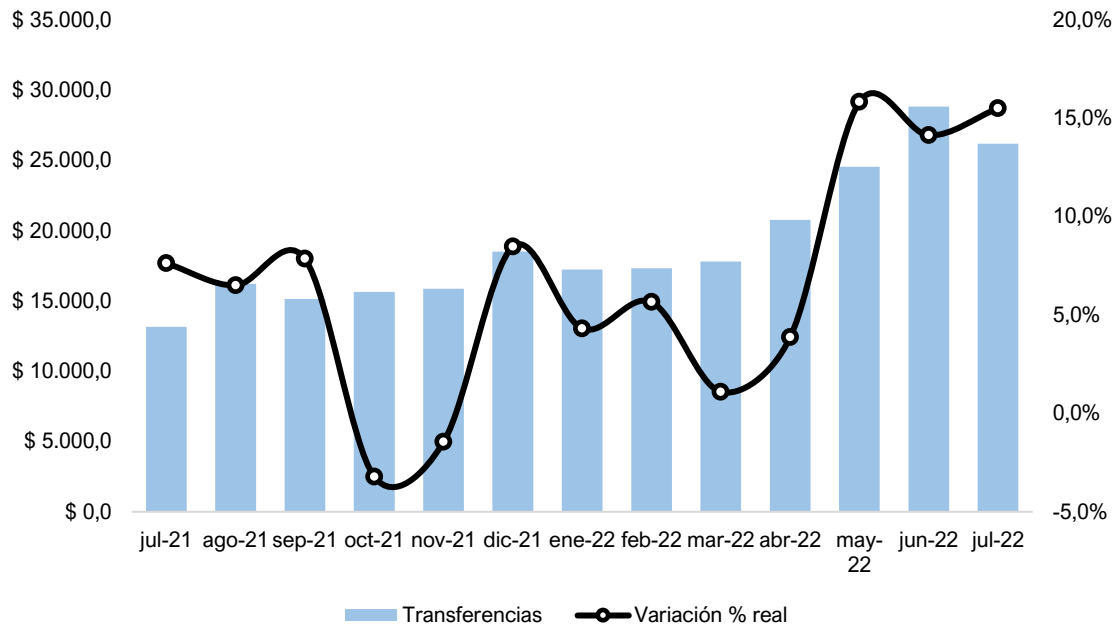
Además, los recursos derivados de los leyes y regímenes especiales fueron por otros \$1.456,4 millones y, en ese escenario, tuvieron expansiones reales los recursos vinculados al impuesto a los Bienes Personales (+144,0%) y el IVA de Seguridad Social (+7,3%). Por el contrario, los recursos provenientes del impuesto a los Combustibles Líquidos (-32,6%) y del Monotributo (-56,5%) exhibieron descensos reales en el mes de análisis. Se registraron, también, envíos del Régimen de Energía Eléctrica por \$22 millones, sin variación ya que en este mes de 2021 no hubo transferencias en este punto. Finalmente, el Chaco recibió otros \$664,7 millones en concepto de compensación del Consenso Fiscal, también con descenso real (-10,4%).

**Tabla 1. Recursos por transferencias automáticas del Gobierno Nacional a la provincia del Chaco, visto por drivers. Totales en millones de pesos corrientes y variaciones % interanuales.**

Drivers - en millones de \$	jul-21	jul-22	Variación % i.a a \$ corrientes	Variación % i.a real (*)
Coparticipación (***)	\$ 12.108,9	\$ 24.065,2	98,7%	15,4%
TRF de Servicios (**)	\$ 2,8	\$ 2,8	-	-
Bienes Personales	\$ 222,4	\$ 934,4	320,1%	144,0%
IVA Ley N° 23.966	\$ 67,9	\$ 125,5	84,8%	7,3%
Imp. Combustibles	\$ 295,5	\$ 342,8	16,0%	-32,6%
Régimen Energía Eléctrica	\$ 0,0	\$ 22,0	//	//
Fdo Comp Deseq Prov (**)	\$ 0,5	\$ 0,5	-	-
Monotributo	\$ 38,0	\$ 28,5	-25,1%	-56,5%
<b>Total RON</b>	<b>\$ 12.736,0</b>	<b>\$ 25.521,6</b>	<b>100,4%</b>	<b>16,4%</b>
Comp. Consenso Fiscal	\$ 431,0	\$ 664,7	54,2%	-10,4%
<b>Total TRF Automáticas</b>	<b>\$ 13.167,1</b>	<b>\$ 26.186,3</b>	<b>98,9%</b>	<b>15,5%</b>

(\*) La variación % real se calculó en base a estimaciones privadas para el IPC NEA de julio 2022 de 7,4%. (\*\*) Montos fijos. (\*\*\*) Incluye Financ. Educativo Ley 26.075. **Fuente:** Politikon Chaco en base datos de la DNAP e INDEC.

**Gráfico 1. Transferencias automáticas del Estado Nacional a la provincia del Chaco. Julio 2021 a julio 2022, en pesos corrientes y variaciones % interanuales.**



(\*) La variación % real se calculó en base a estimaciones privadas para el IPC NEA de julio 2022 de 7,4%. Politikon Chaco en base datos de la DNAP

Comparando las transferencias de julio 2022 medidas en moneda constante, contra los años anteriores, los recursos recibidos por el Chaco también crecieron contra igual mes de 2020 (+24,3%), 2019 (+4,8%), 2018 (+1,9%) y 2017 (+5,2%).

Con estos datos, el acumulado enero-julio de 2022 cierra para el Chaco con un total de transferencias automáticas recibidas por \$152.695,8 millones, creciendo 8,8% real en relación con igual periodo de 2021; se posiciona, también, por encima de igual período de 2020 (+22,8%), 2019 (+4,1%) y 2017 (+12,1%), pero queda debajo de 2018 (-1,3%), todo en moneda constante.

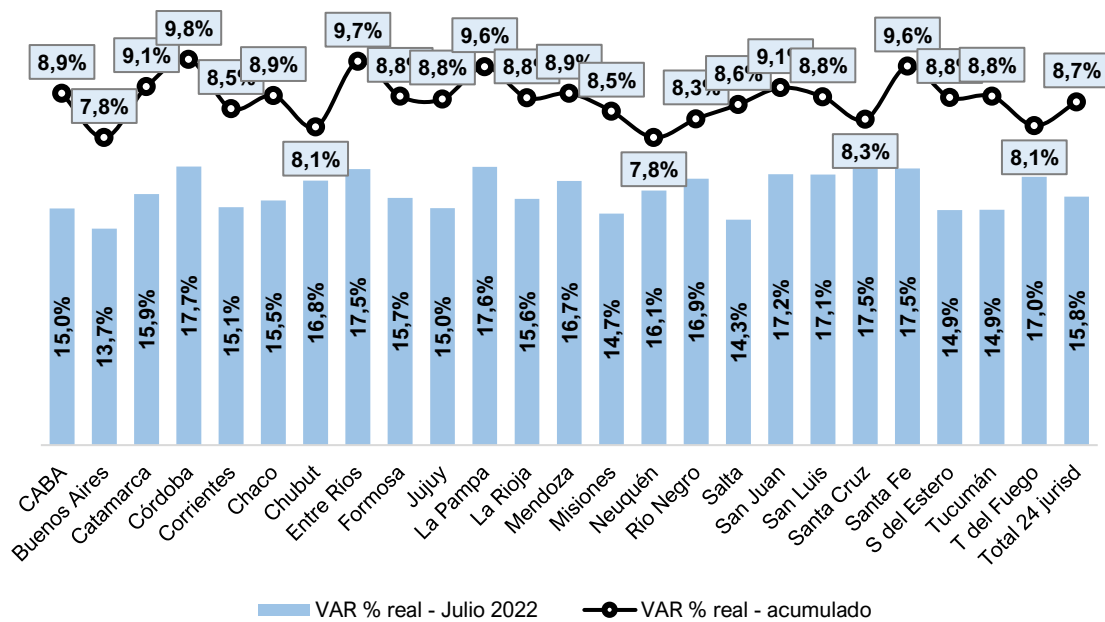
## Resultados por jurisdicción

En julio, las 24 jurisdicciones subnacionales exhibieron incrementos interanuales en términos reales, que se movieron entre picos del 17,7% (Córdoba) y un piso de 13,7% que fue de Buenos Aires. Cabe destacar que el cálculo real se realiza en función de los IPC regionales (con estimaciones propias para julio de cada región); por ello se

observan variaciones significativas entre provincias, al tener diferentes impactos del alza de precios según ubicación geográfica.

Por su parte, el acumulado del periodo enero-julio del año también cierra con números positivos para los distritos. Los picos y pisos de crecimiento se observan en los mismos distritos: por un lado, Córdoba (+9,8% real) y Buenos Aires por el otro (+7,8%).

**Gráfico 2. Transferencias automáticas del Estado Nacional a las 24 jurisdicciones. Variaciones % interanuales, en términos reales\*. Julio 2022 y acumulado enero/julio 2022.**



(\*) Las variaciones % reales se calcularon en base a proyecciones de IPC de cada región para julio 2022 según estimaciones privadas. **Fuente:** Politikon Chaco en base datos de la DNAP