



FEBRERO 2022

Empleo registrado en el sector privado

Provincia del Chaco

**Análisis de la evolución del empleo
privado formal, en valores absolutos
y relativos**

 info@politikonchaco.com

 www.politikonchaco.com

Fuerte retroceso del empleo privado formal chaqueño en febrero: se perdieron casi 1.500 puestos de trabajo

En febrero de 2022, el empleo formal privado en la provincia del Chaco sufrió un importante golpe, y exhibió un descenso del 2% en la comparación mensual, que implica la pérdida de 1.459 puestos de trabajo respecto a enero, siendo la caída más fuerte del país.

En el orden interanual (vs. febrero 2021), este indicador mantiene desempeños positivos, aunque con una notable desaceleración (+1,1%), indicó un informe realizado por la consultora Politikon Chaco, en base a datos oficiales del Ministerio de Trabajo, Empleo y Seguridad Social de la Nación.

Situación del empleo privado registrado a nivel nacional

En febrero de 2022, el empleo privado registrado a nivel nacional exhibió un incremento del 0,2% respecto al mes anterior (+10.215 nuevos puestos de trabajo) y acumula así diecinueve meses sin caídas en este nivel comparativo.

Por su parte, en la comparación interanual contra febrero de 2021, se observa una suba del 3,7% (+217.245 empleos durante el año).

Empleo privado registrado en el Chaco

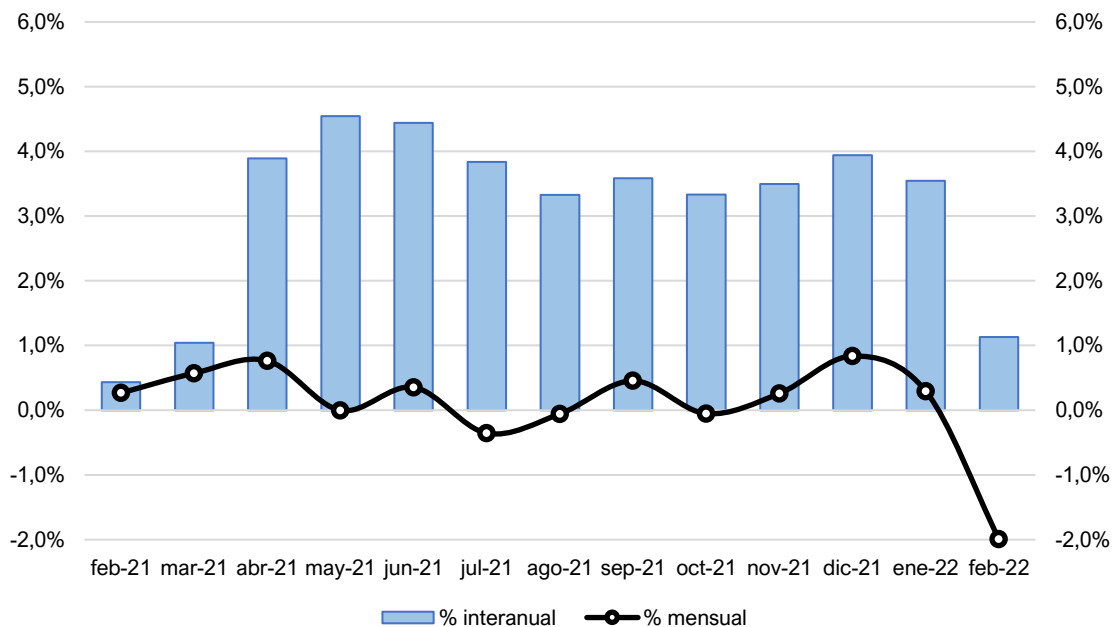
En ese marco, la provincia del Chaco exhibió resultados alarmantes: por un lado, en la comparación mensual se observó un descenso del 2%, siendo no solo la más fuerte de todo el país, sino también la más alta para el Chaco desde abril 2020, mes donde más fuerte golpeó la pandemia. Dicho descenso implicó que, entre enero y febrero, se perdieron 1.459 puestos de trabajo formales privados en la provincia.

Aún con eso, el Chaco sigue teniendo niveles de empleo por encima del 2021: en la comparación interanual (vs. febrero 2021) exhibió una suba del 1,1%, pero pese a

crecer, lo hace con una notable desaceleración en relación con los meses previos. De hecho, es el menor crecimiento en este nivel comparativo desde marzo 2021, que fue el mes donde este indicador comenzó a mostrar recuperaciones tras el golpe de la pandemia. En términos absolutos, en estos últimos doce meses, en el Chaco se crearon 798 empleos, pero en el mes previo, esa marca fue superior a los 2.000 empleos, lo que evidencia la desmejora mostrada este mes.

Incluso, así como la caída mensual fue la más alta del país para el Chaco, la suba en la comparación interanual es, a su vez, la más leve entre las 24 jurisdicciones subnacionales.

Gráfico 1. Evolución del empleo privado registrado en el Chaco. Variaciones % mensuales e interanuales. Febrero 2021 a febrero 2022



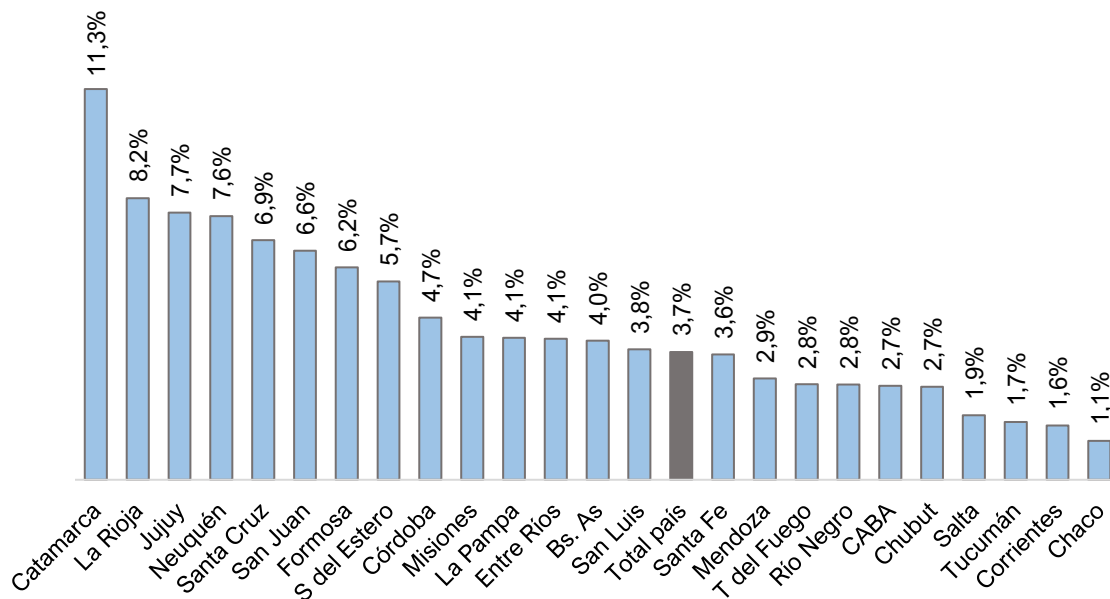
Fuente: Politikon Chaco en base a datos del MTEySS de la Nación

Siguiendo con los detalles de los resultados de la comparación interanual, la cantidad de empleo creado en los últimos doce meses en el Chaco (798) es el menor número entre las provincias del NEA, ya que Misiones logró crear 3.955, Formosa 1.457 y Corrientes 1.170. Por ende, el Chaco participa del apenas el 11% de los empleos creados en la región.

Desempeños de las jurisdicciones subnacionales

En febrero, todas las jurisdicciones subnacionales observaron incrementos en la comparación interanual: a la cabeza se ubicó Catamarca (+11,3%), seguida por La Rioja (+8,2%) y Jujuy (+7,7%). Misiones, en este punto, se posicionó como la provincia con el décimo mayor crecimiento relativo, por encima del total país (que marcó +3,7%). En el fondo de la tabla, Chaco fue la provincia con el desempeño más débil (+1,1%).

Gráfico 2. Serie original. Variación % interanual de febrero 2022. 24 jurisdicciones.



Fuente: Politikon Chaco en base a datos del MTEySS de la Nación

En la comparación mensual, Jujuy, Santa Cruz y La Rioja tuvieron los desempeños más destacables (por encima del 1%). Por su parte, seis distritos mostraron descensos, con Chaco teniendo la más fuerte (-2,0%).