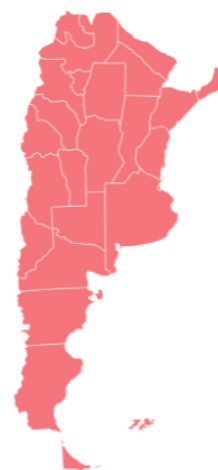




INFORME MARZO 2021

Consumo de Cemento

Desempeños provinciales



**Análisis de consumo en volumen y
variaciones temporales**

 info@politikonchaco.com

 www.politikonchaco.com

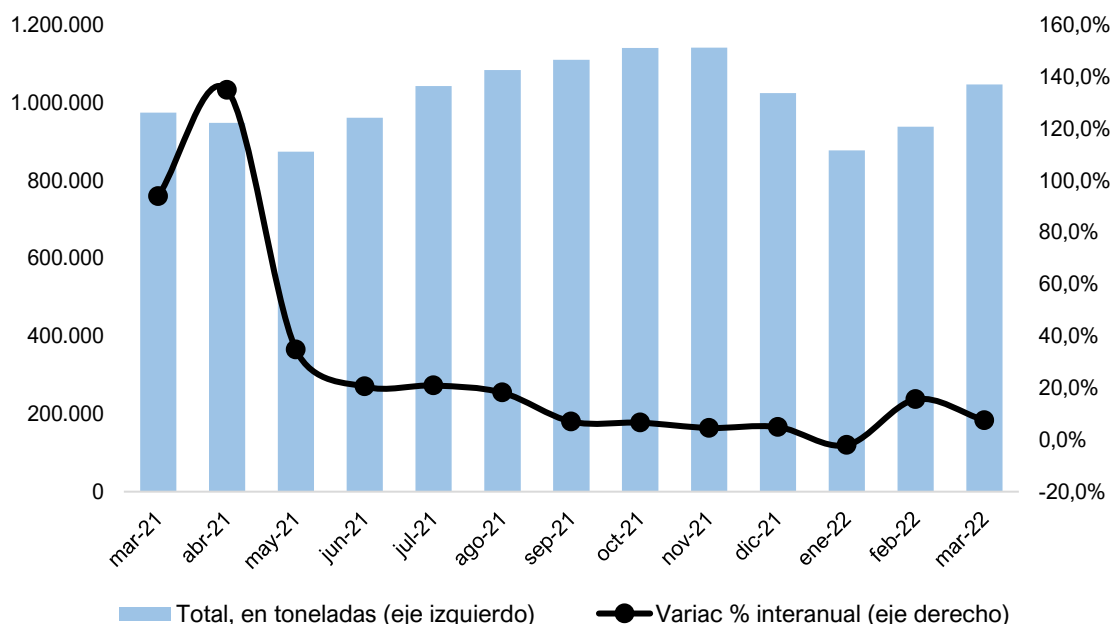
Consumo de cemento en las provincias. Marzo 2022

Desempeño del consumo a nivel nacional

En el mes de análisis, el consumo total de cemento a nivel nacional fue por un total de 1.047.227 toneladas, exhibiendo una suba en el orden interanual del 7,5%, en segundo en fila tras la caída de enero.

Se destaca, además, que el volumen de consumo total volvió a estar por encima del millón de toneladas (algo no observada en enero y febrero), ya que el volumen despachado en marzo fue superior al de febrero (+11,6%), por lo cual da cuenta de una nueva reactivación del indicador.

Gráfico 1. Consumo de cemento total, a nivel nacional. Marzo 2021 – marzo 2022; en toneladas y variaciones porcentuales anuales

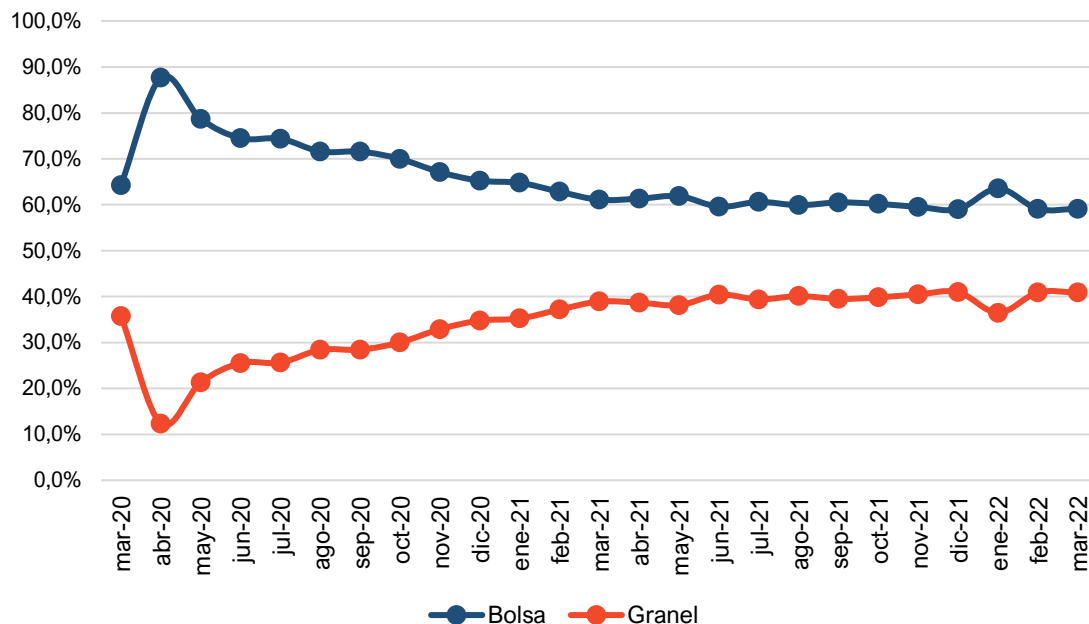


Fuente: Politikon Chaco en base a datos de AFCP

En este marco, el cemento en bolsa anotó un incremento del 4% año/año; a su vez, el cemento a granel volvió a mostrar subas, que fue del 12,9%, desacelerando contra el mes previo.

Si bien el volumen total de consumo de cemento tiene fuerte predominio del cemento en bolsa, durante el último año el gran protagonista fue el cemento a granel, que está vinculado a proyectos de gran magnitud, principalmente de obra pública, lo cual hizo que este envase vaya ganando paulatinamente participación sobre el total del consumo.

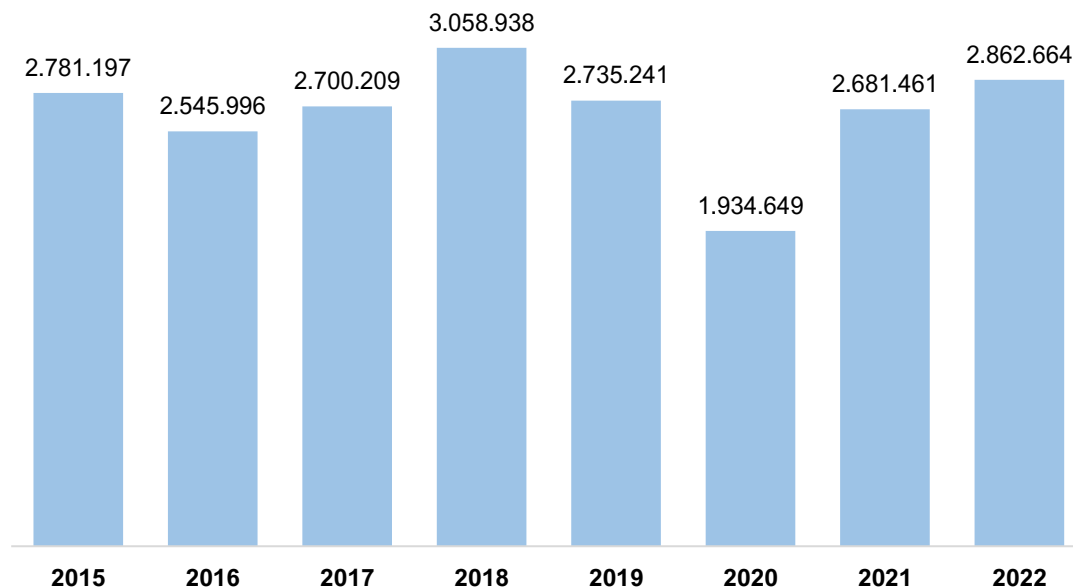
Gráfico 2. Participación porcentual, por presentación, en el volumen de consumo de cemento. Total nacional. Marzo 2020 a marzo 2022.



Fuente: Politikon Chaco en base a datos de AFCP

Observando los últimos seis años, el primer trimestre 2022 fue el segundo mejor de la serie, quedando solo por debajo del 2018 que totalizó 3.058.938 toneladas despachadas.

Gráfico 3. Acumulado de los 1º trimestres. 2016 - 2022



Fuente: Politikon Chaco en base a datos de AFCP

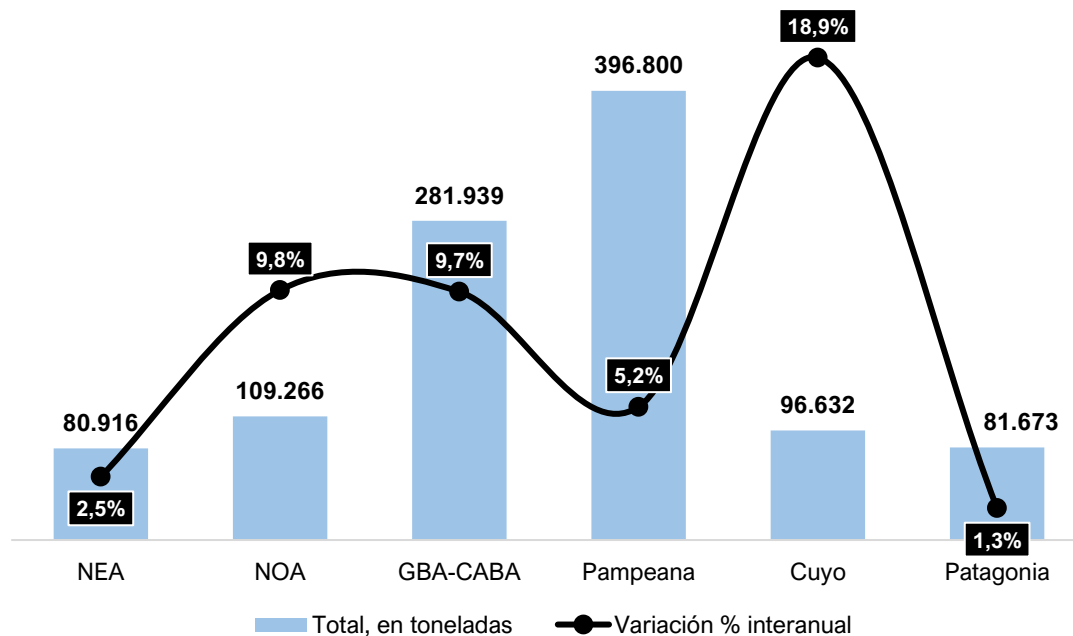
Desempeños regionales

Agrupando los datos por regiones geográficas, la mejor *performance* de marzo 2022 se observó en el Cuyo, que exhibió un incremento del 18,9% contra igual mes de 2021, siendo la única con doble dígito de suba, y estuvo influenciada por altos desempeños puntanos y sanjuaninos.

En segundo lugar, se ubicó la región del NOA (+9,8%), a partir de buenos resultados riojanos; el GBA-CABA se ubicó después, con +9,7% de incremento, con mayor peso de los partidos del Gran Buenos Aires.

Estas tres regiones mencionadas fueron las que crecieron por encima del total país. Por debajo de éste, se ubicaron la región Pampeana (+5,2%), el NEA con +2,5% y cierra la Patagonia, con la menor alza del mes (+1,3%).

Gráfico 4. Consumo total de cemento, por regiones. Marzo 2022. En toneladas y variaciones interanuales



Fuente: Politikon Chaco en base a datos de AFCP

A su vez, el acumulado del primer trimestre muestra a Cuyo como líder de crecimiento del consumo (+16,3%) a partir de haber tenido buenos incrementos en todos los meses del año; y el NOA y el NEA completan el podio (10,6% y +9,5%, respectivamente); el GBA-CABA registra +7,4% de incremento, y luego se ubica el total país (+6,8%).

Las únicas dos regiones con incrementos menores a ésta fueron la Pampeana y la Patagonia (+3,9% y +1,0%, respectivamente).

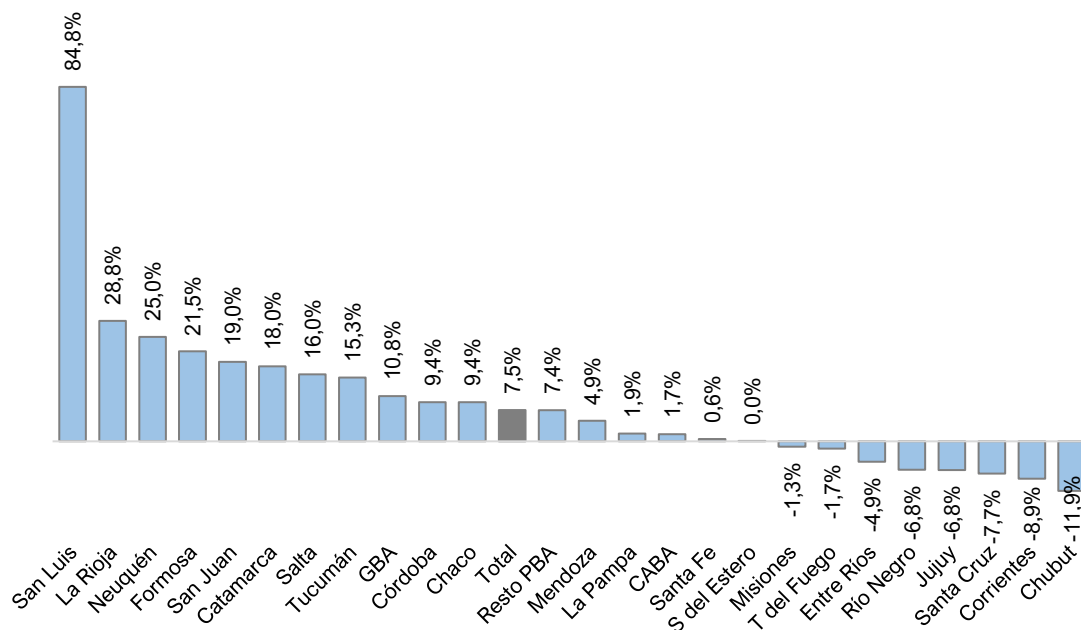
Desempeños por jurisdicción

Observando por distritos, el mayor crecimiento año/año de marzo estuvo, nuevamente, en San Luis (+84,8%), y otras tres jurisdicciones registraron expansiones mayores al 20%: La Rioja (+28,8%), Neuquén (+25,0%) y Formosa (+21,5%). A su vez, otras cinco provincias crecieron en doble dígito, en un rango que va desde el 10,8% al 19,0%.

Por su parte, otras ocho jurisdicciones crecieron a un dígito (con rangos de 0,6% a 9,4%), y de esas, dos crecieron por encima de la media nacional.

A su vez, hay una provincia (Santiago del Estero) que no presenta variación, y finalmente son ocho los distritos con caídas: entre éstas, Chubut registró la más fuerte: -11,9%, siendo la única en exhibir descensos de doble dígito.

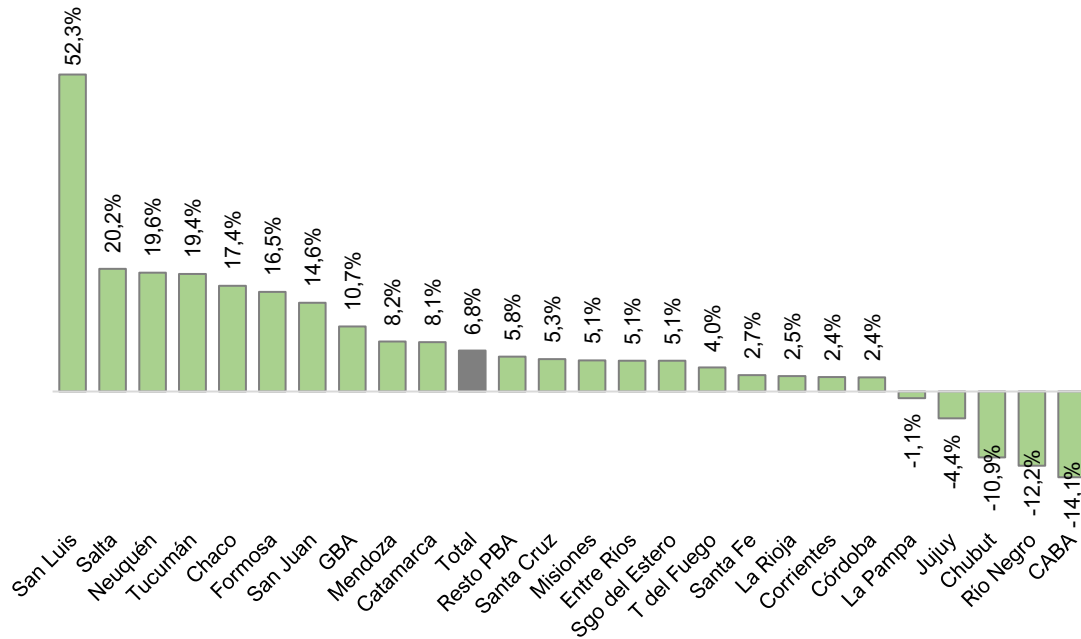
Gráfico 5. Consumo total de cemento, por jurisdicción. Marzo 2022. Variaciones interanuales



Fuente: Politikon Chaco en base a datos de AFCP

A su vez, el acumulado del primer trimestre del año deja resultados positivos en veinte jurisdicciones: San Luis encabeza cómodamente el listado, con una suba trimestral del 52,3%; Salta y Neuquén, bastante más abajo, completan el podio. En el otro extremo, CABA muestra el peor resultado del período, con un descenso del 14,1%.

Gráfico 6. Consumo total de cemento, por jurisdicción. 1º trimestre 2022. Variaciones interanuales



Fuente: Politikon Chaco en base a datos de AFCP