

Resumen Semanal

25 de febrero 2022



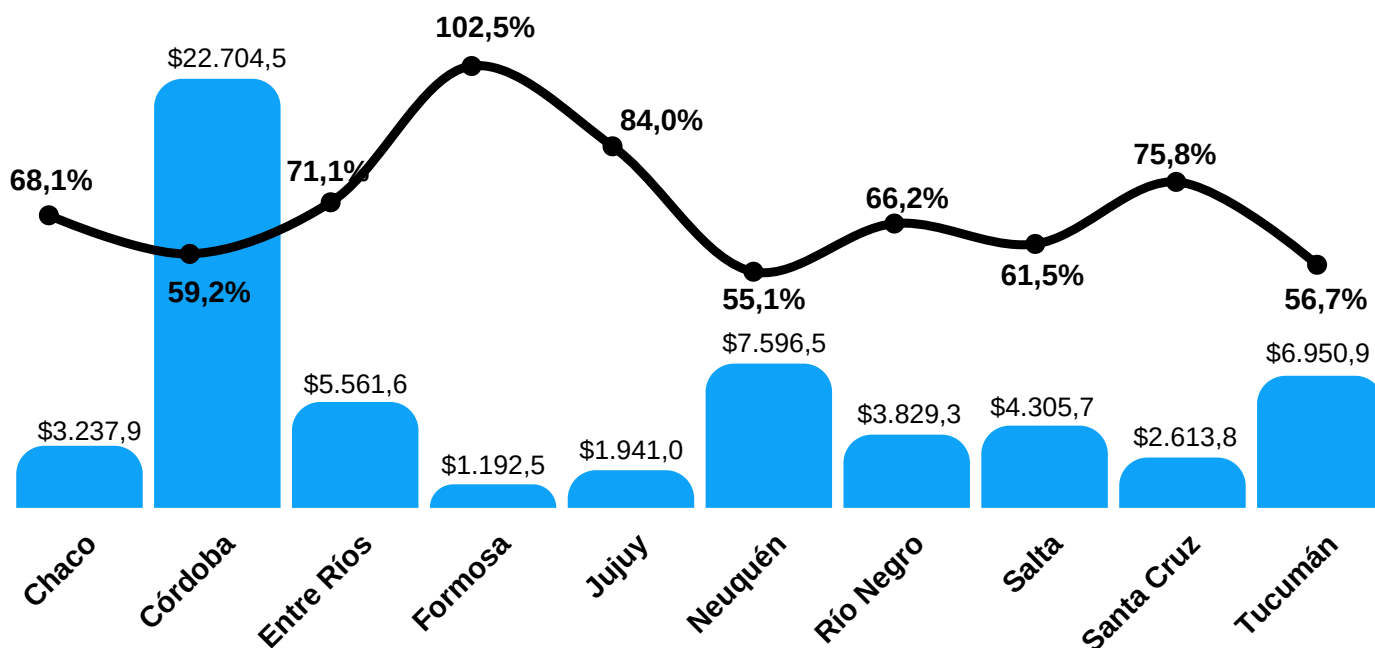
Consultora Politikon Chaco



Recaudación provincial

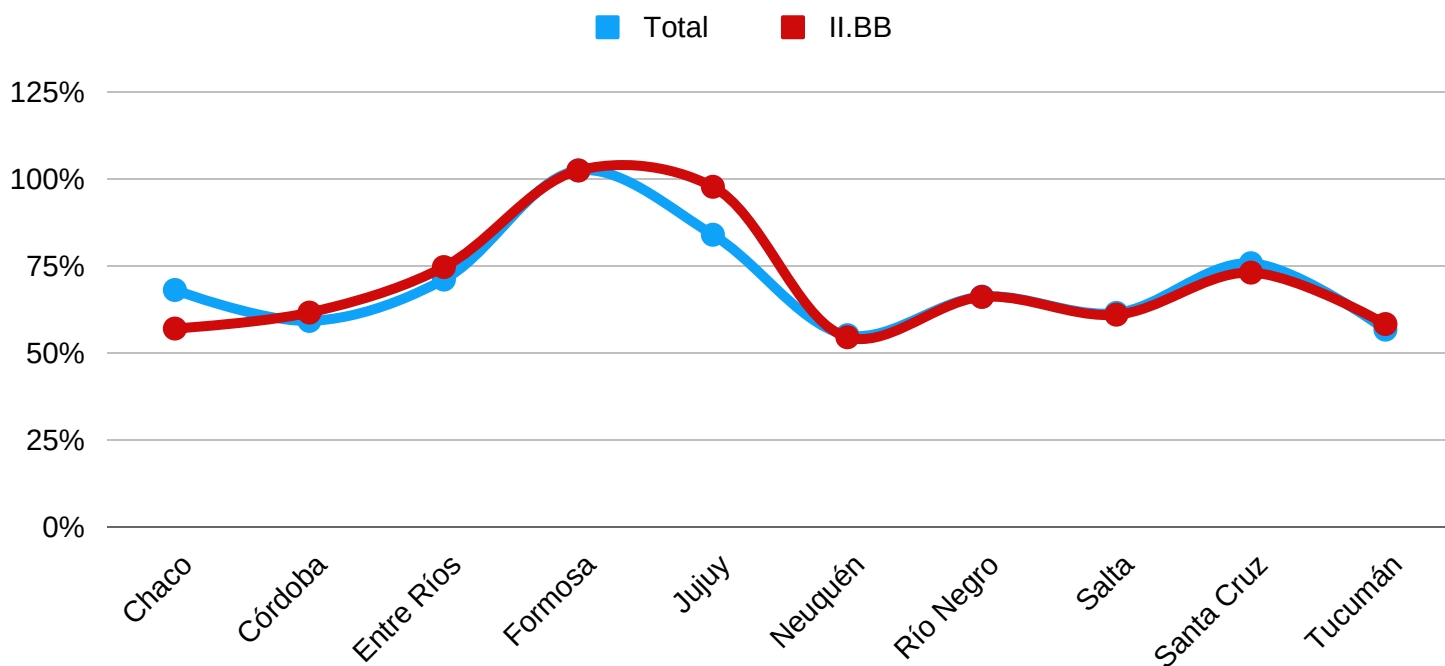
Datos de enero 2022

En relación a la semana anterior, solo una provincia difundió esta semana sus datos de recaudación propia: Tucumán, donde se incrementó 56,7% año/año. De este modo, son diez las provincias con datos de recaudación propia de enero 2022, que **acumulan un total de \$59.933,7 millones (+62,6% interanual a pesos corrientes)**. **Formosa** continua mostrando la **mayor expansión del mes (+102,5%)**, al tiempo que todos los distritos crecen por encima de alza de IPC.



Valores expresados en millones de pesos corrientes. Fuente: elaboración propia en base a provincias

Variación % interanual, a pesos corrientes, del total de la recaudación y de II.BB, correspondiente a enero 2022



Fuente: elaboración propia en base a provincias



Transferencias automáticas **Febrero 2022 - provisorio-**

Siendo este viernes 25 de febrero el último día hábil del mes, se cerró oficialmente el dato de transferencias automáticas de recursos de origen nacional: en total, se distribuyeron \$366.070,2 millones, incrementándose un 58,5% respecto al mismo período de 2021.

Ajustando dicha suba en función de la proyección de IPC en base al REM del BCRA, la expansión real sería del 4,9%, acelerando en relación al mes anterior (enero fue del 2,9%).

Estos datos deben considerarse provisorios, ya que los mismos no contienen los recursos vinculados al Régimen de Energía Eléctrica y tampoco a un concepto dentro de los impuestos a los Combustibles, aunque entre estos no alteran de manera significativa el resultado final. Los mismos serán conocidas una vez que MECON publique los datos definitivos del mes.

Entre los *drivers*, la coparticipación federal mostró un buen desempeño en este mes (5,6% real);

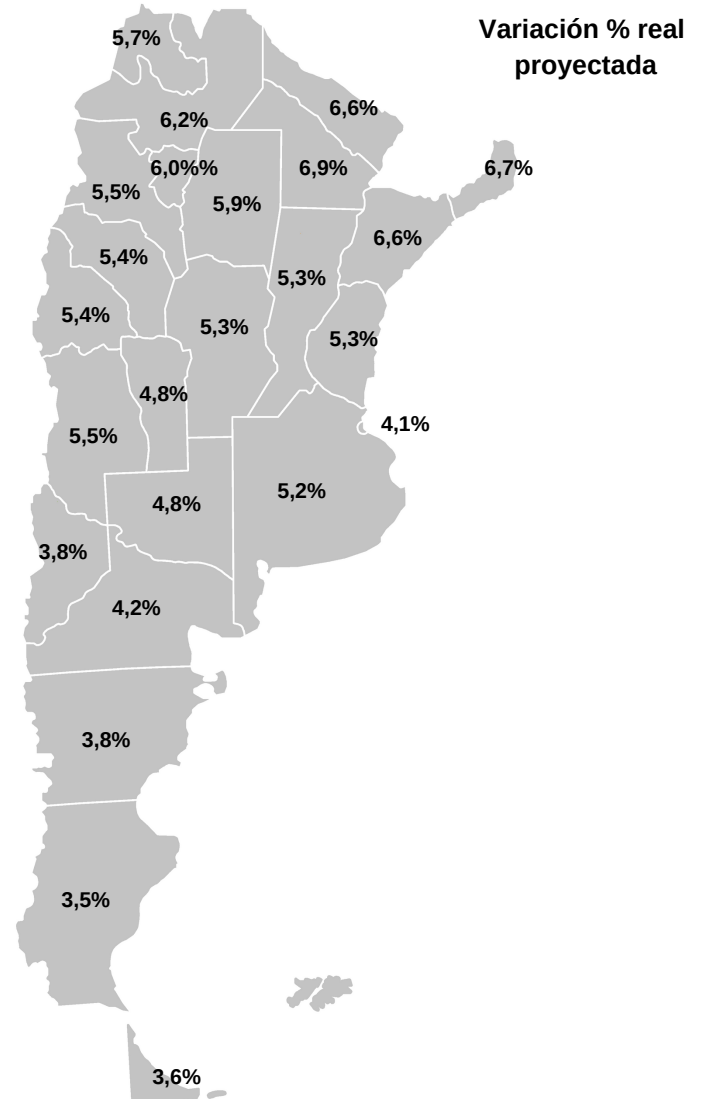
Desempeños en las provincias

Los datos provisorios corresponden al cierre de febrero indican que, nuevamente, todas las provincias y la CABA exhibieron incrementos reales, con ciertas disparidades vinculadas a los impactos de los IPC regionales. En ese escenario, las del NEA registran los mayores incrementos (por encima del 6%) junto con algunas del NOA como Salta y Tucumán.

Las provincias patagónicas, por su parte, son las que registran incrementos menores.

Cabe señalar sobre esto que la variación real se calcula usando los IPC regionales correspondiente a cada provincia (en todos los casos, se utiliza la proyección en base al REM del BCRA para febrero, hasta tanto INDEC publique los datos definitivos de IPC de ese mes).

Ello explica las diferencias en los desempeños provinciales: los mayores o menores impactos del IPC determinan también los niveles (más bajos o más altos) de incrementos en términos reales.



Fuente: elaboración propia en base a DNAP



Títulos públicos provinciales **Parcial de febrero 2022**

Durante esta semana, **cinco distritos** enfrentaron vencimientos de títulos públicos provinciales, por un total de **\$ 14.974 millones**. Dos pagos se realizaron en dólares (Chubut y La Rioja), por bonos internacional, por USD 8,3 millones.

Provincia	Denominación	Servicios	Total, en \$ corrientes (*)
Chubut	PUY23 (**)	R&A	\$ 288.400.315,2
CABA	BDC28	Renta	\$ 1.310.568.908,2
La Rioja	RIF25 (**)	Renta	\$ 598.447.045,4
Buenos Aires	LB3F2	Amortizac	\$ 6.099.093.000,0
Buenos Aires	BBY22	Renta	\$ 259.457.288,7
Buenos Aires	LBF22	Amortizac	\$ 1.532.690.500,0
Buenos Aires	BBF22	R&A	\$ 4.193.933.323,2
Chubut	BUF22	R&A	\$ 330.976.190,2
Chubut	BU2F2	R&A	\$ 360.424.682,5
Acumulado de la semana			\$ 14.973.991.253,4
Acumulado del mes			\$ 20.788.931.514,3

(*) Incluye vencimientos en dólares, pesificado según el T.C correspondiente (**) Vencimiento abonado en dólares. Fuente: elaboración propia en base a provincias, MEA y Bolsa de Comercio de Buenos Aires

Vencimientos de la próxima semana

Neuquén (BNY22 y BNF22); Formosa (FORM3) y Buenos Aires (PBY22)

LICITACIONES DE TÍTULOS PÚBLICOS PROVINCIALES

Provincia	Instrumento	Total adjudicado	Plazo y tasa
Buenos Aires	Letras del Tesoro-2º tramo	\$ 892.453.000,0	a 34 días; a descuento
Buenos Aires	Letras del Tesoro-2º tramo	\$ 7.658.318.000,0	a 91 días; a descuento
Buenos Aires	Letras del Tesoro-2º tramo	\$ 6.635.310.000,0	a 182 días; BADLAR+5,00%
Chubut	Letras del Tesoro - Serie 82, Clase 1	\$ 270.000.000,0	Compuesta
Chubut	Letras del Tesoro-Serie 82, Clase 2	\$ 265.000.000,0	Compuesta
Acumulado de la semana		\$ 15.721.081.000,0	
Acumulado del mes		\$ 17.072.882.900,0	



Podes seguir semana a semana todos los títulos públicos provinciales, por provincia, ingresando a nuestro **"Almanaque de la deuda pública provincial" acá.**

 **-exclusivo para suscriptores-**



Informes especiales

Ventas en supermercados 2021

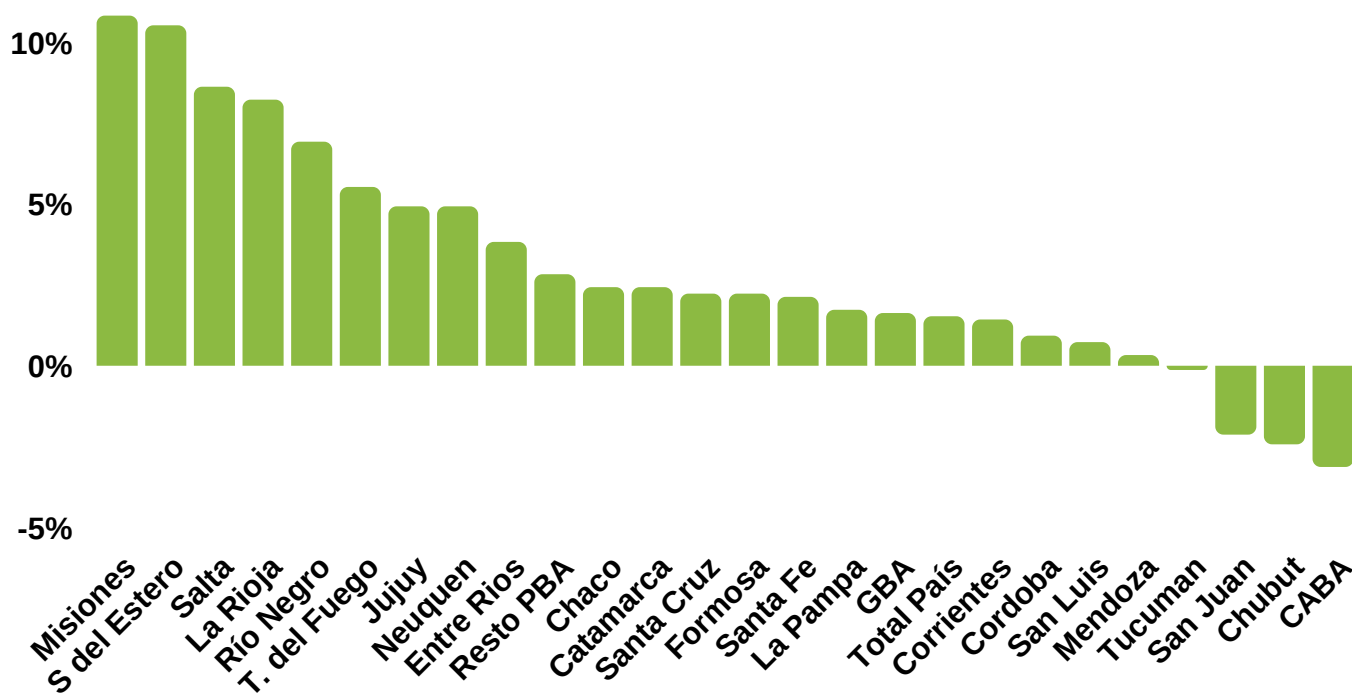
En el 2021, las ventas en supermercados en todo el país totalizaron \$1.471.483 millones. A precios corrientes, crecieron 47,9%. Deflactando ese total en función del Índice de Precios Implícitos (IPI), 2021 cerró con alza real del 1,5%. Además, creció también (en valor constante) frente a 2019, pero quedó por debajo de 2018 y 2017.

Por grupo de artículos, los productos de “Almacén” concentran la mayor parte de las ventas en el país (26,7% del total). “Artículos de limpieza y perfumería” (13,1%) y “Bebidas” (12,3%) completan el podio de rubros de mayor volumen de venta

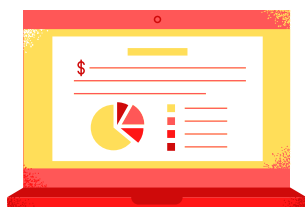
Por jurisdicción, Misiones fue la líder nacional de crecimiento de ventas en términos reales en 2021 (+10,8%), secundada por Santiago del Estero (+10,5%), siendo las únicas provincias en exhibir alzas de doble dígito. En el otro extremo, solo cuatro distritos exhibieron caídas reales, la más fuerte fue en CABA (-3,1%).

15%

Expansión % real 2021



Fuente: elaboración propia en base a INDEC



Informe disponible

El informe Ventas en supermercados. Desempeños provinciales. Diciembre 2021 y cierre anual, lo puedes encontrar en nuestra web, [ingresando acá.](#)

-exclusivo para suscriptores-



Exclusivo Suscriptores

Indicadores provinciales

Todas las semanas actualizamos el apartado de "Indicadores Fiscales provinciales", de acceso exclusivo para suscriptores, donde se pueden observar diferentes indicadores como ser **transferencias, recaudación, ejecución presupuestaria, deuda pública, IPC de medición provincial**, entre otras. Cada uno de los indicadores cuenta con información actualizada a última actualización disponible, y planillas con datos históricos para descargar.

Todos los apartados de esta sección fueron actualizados hasta el último dato disponible para cada caso.

 <p>Recaudación tributaria de las provincias argentinas</p>		Actualizado a enero 2022
 <p>Resultados fiscales de las provincias argentinas</p>		Actualizado a 4º trim. 2021
 <p>Stock de deuda publica de las provincias argentinas</p>		Actualizado a 4º trim. 2021
 <p>Transferencias automáticas las provincias argentinas</p>		Actualizado a enero 2022
 <p>Transferencias no automáticas a provincias argentinas</p>		Actualizado a enero 2022
 <p>Coparticipación municipal en las provincias argentinas</p>		Actualizado a enero 2022
 <p>Inflación en las provincias argentinas</p>		Actualizado a enero 2022



Exclusivo Suscriptores

Indicadores provinciales

Si querés convertite en suscriptor, hace click en la imagen

