

# **Informe de Recaudación provincial Provincia de Misiones**

DATOS CORRESPONDIENTES AL MES DE FEBRERO 2021

CONSULTORA POLITIKON CHACO | [www.politikonchaco.com](http://www.politikonchaco.com)

## **En febrero, la recaudación misionera creció 89,4% y vuelve a liderar a nivel nacional**

En el mes de febrero, la provincia de Misiones registró una recaudación propia total de \$4.293,6 millones, con un incremento del 89,4% respecto al mismo mes del año anterior medido a precios corrientes, mientras que, descontando el efecto de la inflación, tuvo un alza real del 29,6%.

De este modo, Misiones acumula diez meses consecutivos de expansión real de sus recursos propios, siendo además líder nacional en todo ese período, según un informe publicado por la consultora Politikon Chaco en base a datos de la Agencia Tributaria de Misiones.

### **Detalles de la recaudación misionera de febrero 2021**

Con \$4.293,6 millones recaudados, la provincia de Misiones consolida cada vez más un proceso de fuerte crecimiento de su economía local: la expansión interanual a precios corrientes fue del 89,4%, mientras que en términos reales hay un incremento neto del 29,6%. Además, contra enero 2021, tuvo un alza del 3,8%, en línea con la inflación mensual de la región para el segundo mes del año.

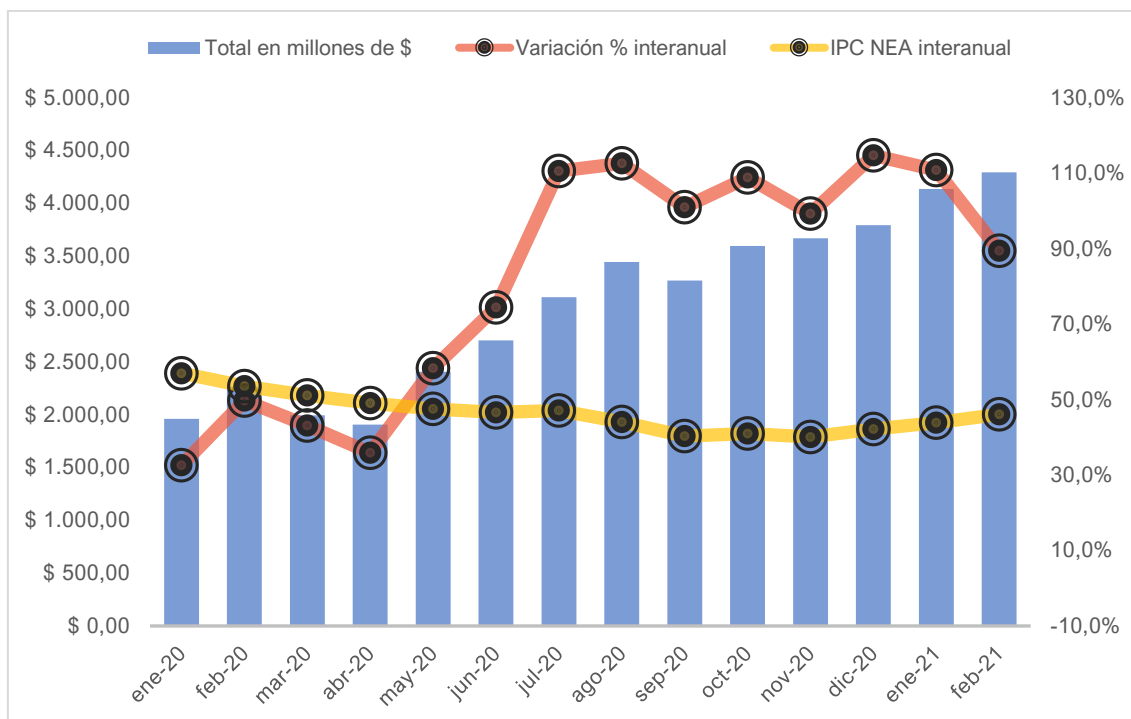
De este modo, cierra el primer bimestre con una recaudación de \$8.431,2 millones: 99,4% más que en el cierre del primer bimestre del año 2020.

La provincia ya acumula diez meses consecutivos de subas reales de su recaudación: el camino de la recuperación se inició en mayo 2020, con un incremento del 58,3%, y a partir de allí comenzó a robustecerse: entre julio 2020 y enero 2021, el alza mensual promedio fue superior al 100%.

En febrero se sostuvo la tendencia, pero fue algo más liviana: por primera vez en siete meses el incremento es menor al 90%, pero Misiones sigue experimentando una expansión que es notable.



**Gráfico 1.** Recaudación provincial de Misiones. En millones de pesos, variación % interanual a pesos corrientes e IPC NEA interanual. Enero 2020 a febrero 2021



Fuente: Politikon Chaco en base a datos de la Agencia Tributaria Misiones (ATM) e INDEC

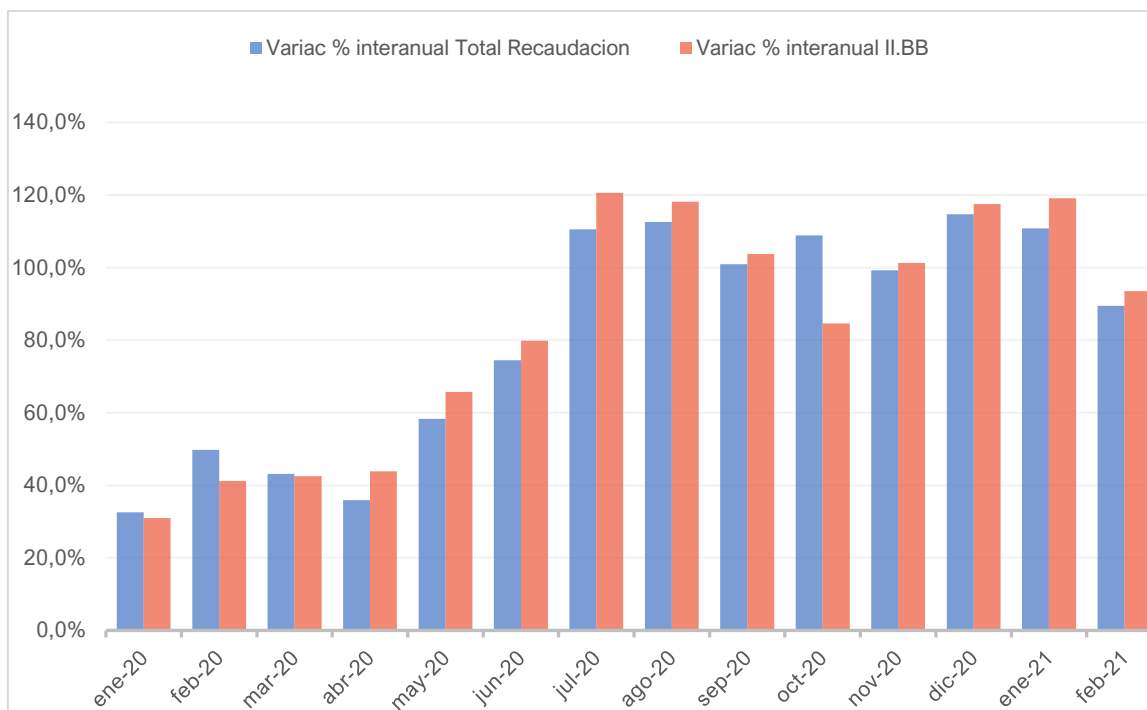
### Comportamiento por tributo

Desagregando los datos por tributo, se observa que en Misiones el impuesto a los Ingresos Brutos volvió a mostrar un fuerte incremento, que fue en este caso del 93,6% interanual a precios corrientes, con un total recaudado de \$3.691,2 millones, por lo cual participó del 86% del total de la recaudación provincial.

Que el crecimiento de este tributo se haya posicionado por encima del alza de la recaudación total, confirma que la base del crecimiento de la recaudación misionera esta sostenida por el avance de la actividad económica, con factores preponderantes como el cierre de fronteras, entre otras cosas.

De hecho, febrero 2021 es el cuarto mes consecutivo donde la recaudación de Ingresos Brutos es superior al de la recaudación total, y en los últimos ocho meses, ha tenido un promedio de expansión del 108%

**Gráfico 2.** Recaudación de Ingresos Brutos y recaudación total provincial de Misiones. Variaciones % interanual a pesos corrientes. Enero 2020 a febrero 2021



Fuente: Politikon Chaco en base a datos de la Agencia Tributaria Misiones (ATM)

Por su parte, el Impuesto Inmobiliario recaudó un total de \$355,8 millones, y creció contra febrero 2020 un 72,4% nominal; el Impuesto a los Sellos totalizó \$167,4 millones (+74,1% interanual), y el Impuesto Automotor creció solo 26,9%, con una recaudación total de \$66,6 millones.

Por ende, observando los principales tributos que componen la recaudación provincial, Ingresos Brutos volvió a mostrar el mejor comportamiento, empujado por un avance en la actividad.

Por último, el conjunto de tasas totalizó \$12,6 millones de recaudación, con un alza del 197,5%: esto se explica por el fuerte incremento de la Tasa Forestal, que participa de más del 70% del total de las diversas tasas.

### Mayor autonomía fiscal

Los muy fuertes incrementos anuales de la recaudación misionera tienen un correlato en una mayor “autonomía” fiscal: en febrero 2019, la recaudación provincial equivalía al 45,9% de las transferencias automáticas que recibió la provincia; en el mismo mes, pero del 2020, fue del 47,2%; y en febrero 2021, ya equivale al 58,2%, el mayor valor de la serie histórica.

En este fenómeno hay dos factores: por un lado, como se dijo anteriormente, la fuerte expansión de la recaudación misionera, y por otro, el enorme atraso en materia de recursos automáticos de origen nacional a la provincia, que sigue teniendo guarismos que no se corresponden con la realidad misionera.

### Ya se llegó al 24% de la meta presupuestaria

En el primer bimestre 2020, lo recaudado representó el 22,1% de la meta presupuestaria del gobierno misionero, y luego se aceleró notablemente en los meses siguientes, culminando el 2020 logrando recaudar un 178,5% de la meta.

En el primer bimestre 2021, ya se alcanzó el 23,9% de la meta, por lo cual muestra un avance también en este punto y proyecta la posibilidad de alcanzar la meta mucho antes de fin de año

**Gráfico 3.** Recaudación como % de la meta presupuestaria. 2020-2021



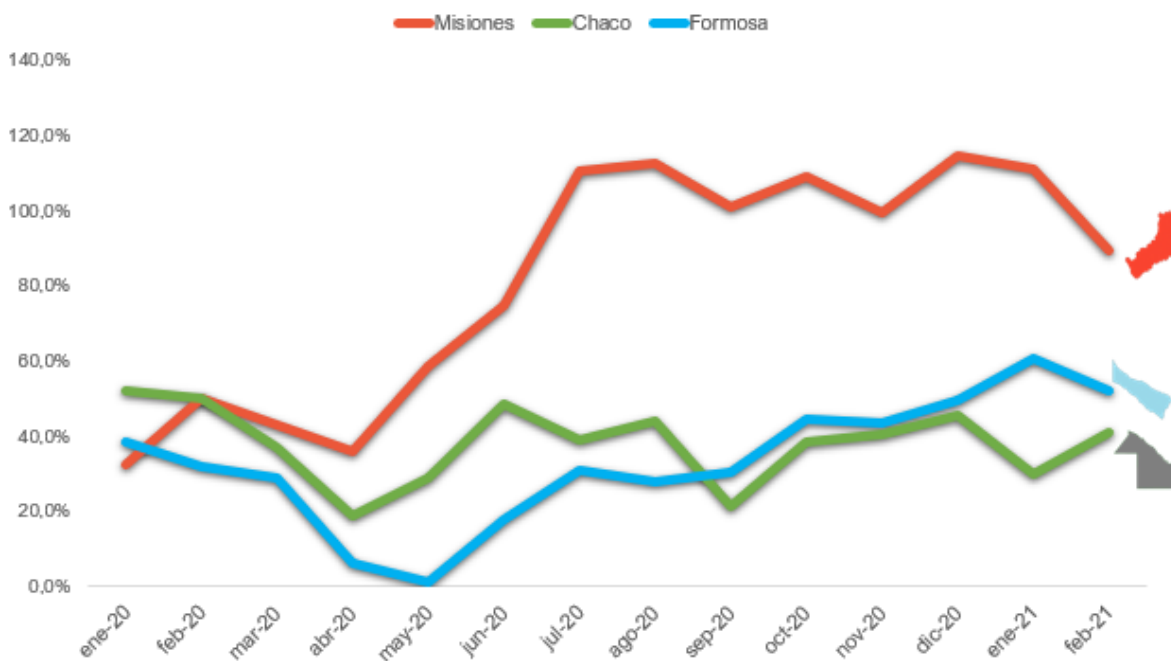
**Fuente:** Politikon Chaco en base a datos de la Agencia Tributaria Misiones (ATM) y Ministerio de Hacienda de Misiones

### Misiones lidera en el plano regional y nacional

La expansión de la recaudación misionera no es líder solo en el NEA (donde le saca un par de cabezas de ventaja al resto de las provincias) sino también a nivel nacional, escenario donde la provincia muestra el mayor incremento de los recursos propios desde hace diez meses consecutivos.

En relación al NEA, justamente fue el mes de febrero, pero de 2020, la última vez donde Misiones estuvo debajo de otra provincia de la región: en esa ocasión, Chaco la superó por apenas 0,4% puntos porcentuales. Pero a partir de allí, Misiones lideró mes a mes, e incluso llegó a tener incrementos por más del doble que las otras provincias de la región (sin incluir Corrientes por no disponer de datos).

**Gráfico 4.** Variación % interanual (a pesos corrientes) de las recaudaciones provinciales de las provincias del NEA.



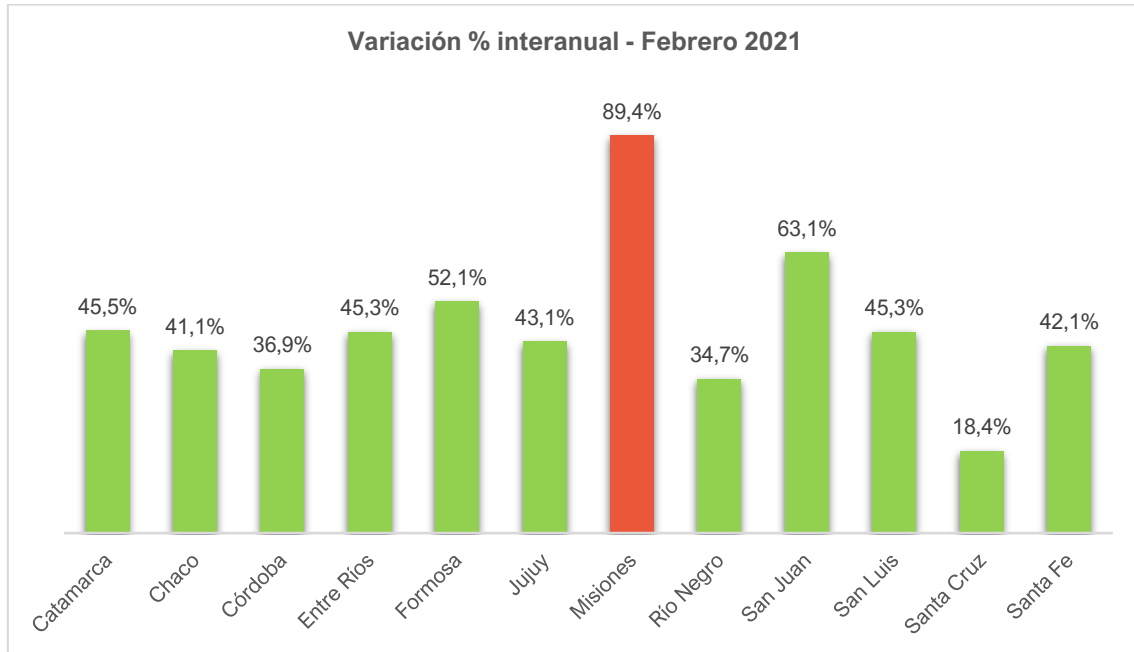
**Fuente:** Politikon Chaco en base a datos de la Agencia Tributaria Misiones, Dirección General de Rentas de Formosa y Ministerio de Economía del Chaco.

En relación al escenario nacional, Misiones fue destacada en todo el país por liderar de manera absoluta la recaudación, y en los dos primeros meses del 2021 la situación fue similar. En febrero, sin bien aún no se cuenta con los datos finales de todas las jurisdicciones, las estimaciones que se realizan muestran que ninguna provincia logre

alcanzar el nivel de crecimiento que tuvo Misiones, por lo cual se trataría del décimo mes consecutivo donde la provincia tiene el mayor aumento de todo el país.

Entre las provincias que ya publicaron sus datos, la que más se le acerca es San Juan, con una suba del 63,1%.

**Gráfico 4.** Variación % interanual (a pesos corrientes) de las recaudaciones provinciales de las provincias argentinas. Febrero 2021.



**Fuente:** Politikon Chaco en base a datos agencias recaudatorias y ministerios de Economía provinciales.